

ČASŤ ???

VÝVOJ HOSPODÁRSTVA
NA SPIŠI V OBDOBÍ ROKOV
1918 – 2004

Vývoj hospodárstva na Spiši v období rokov 1918 – 2004

Rozpad jednotného ekonomického prostredia po zániku Rakúsko – Uhorskej monarchie, naturalizácia (nostrifikácia) podnikov ťažkého priemyslu

Po ukončení prvej svetovej vojny v nových geopolitických podmienkach zostali centrami priemyslu mestá v centrálnej osi regiónu Spiš, ktorú predstavuje údolie rieky Hornád v línii Poprad – Spišská Nová Ves – Krompachy. Južnejšie od nej nový štát zdedil členitú hornatú, no historický významnú a vyspelú banskú oblasť s početnými aktívnymi baňami na železnú a medenú rudu. Z hľadiska perspektívy budúceho využívania potenciálu nerastných surovín však väčšina ložísk rúd už mala zenit svojich možností za sebou, čo bolo v priamom vzťahu ku dlhodobej exploatacii najmä v tradičných banských mestách a mestechách v Hnileckej doline (Mlynky, Stará Voda, Smolník, Smolnícka Huta, Prakovce a Gelnica). Problém s úbytkom prírodných zásob a neúspechy pri geologickom hľadaní nových ložísk, alebo pokračovaní známych, ktoré by boli zárukou pokračovania v dobývaní a tým aj návratnosti investícií, mali aj ložiská v Bindte, Roztokách, na Poráči a Rudňanoch, v Slovinkách, Žakarovciach, ale aj v Gelnici. (Obr. 1)

Česko – Slovensko sa po svojom vzniku v roku 1918 zaradilo medzi desať priemyselne najvyspelejších štátov sveta. Na tejto skvelej pozícii sa Slovensko podieľalo iba 8 % z celkovej kapacity priemyslu, pričom zmena odbytových pomerov po rozpade jednotného ekonomického priestoru Rakúsko – Uhorska a vznik nových štátnych hraníc a tým aj colných bariér a ochranárskych opatrení nových národných vlád, si vyžiadali nevyhnutnú



Obr. 1. Sídlo BHS v Máriahute Gelnica.

reštrukturalizáciu priemyslu, najmä prechod vlastníctva priemyselných podnikov na národnú úroveň (československým štátom prijatý zákon o tzv. nostrifikácii firiem nadnárodného charakteru).¹ Priemysel Slovenska vo všeobecnosti postihli viaceré negatívne javy, na ktorých sa podieľala aj zdedená nedostatočná technická a technologická základňa (napríklad nedokončená mechanizácia a elektrifikácia výrobných zariadení) a nedostatočne rozvinutá dopravná sieť (cestná i železničná). Popredné české koncerny, stimulované príslubom veľkých objednávok od štátu, začali budovať nové priemyselné centrá najmä na západnom Slovensku, ale aj na Spiši (Svit). Naturalizované firmy ťažkého priemyslu mali zvyčajne svoje filiálky (výrobné závody) na Slovensku, čo bolo evidentné napríklad v baníctve, hutníctve železa a v železiarstve (bane na Spiši, huty a železiarne mali napríklad Banská a hutná spoločnosť a Vítkovické banské ťažiarstvo).

Povojnové pomery v rodiacej a formujúcej sa hospodárskej štruktúre nového štátu mali negatívny vplyv na hospodársky vývoj, a to aj v súvislosti so zahraničným vývojom a vyústili do prvej

¹ Dňa 11. decembra 1919 prijalo Národné zhromaždenie nového Česko-Slovenska takzvané nostrifikačné zákony. Nová právna úprava ukladala podnikom, pôsobiacim na území Česko-Slovenska (akciovým spoločnostiam, spoločnostiam s ručením obmedzeným), presťahovať svoje sídla na územie Česko-slovenskej republiky. Spoločnosti, ktoré mali sídla v rôznych častiach bývalej Rakúsko-uhorskej monarchie, mali povinnosť zo závodov sídliacich na česko-slovenskom území zriadiť samostatné spoločnosti so sídlom na česko-slovenskom území.

² Ludovít HALLON : *Technika na Slovensku v rokoch 1918 – 1945* (Citované podľa internetu <http://www.economy.sk>, dňa 2. mája 2020).

hospodárskej krízy na konci dvadsiatych rokov 20. storočia

Štátosprávne zmeny mali vplyv aj na baníctvo a hutníctvo na Spiši. Podiel slovenskej hutníckej výroby na celkovej priemyselnej výrobe klesol do roku 1929 oproti roku 1913 z 12 % na 2 %, pričom bolo zlikvidovaných desať vysokých pecí v rôznych častiach Slovenska.² Spišské bane, dobývajúce železnú rudu nemali hutníckeho odberateľa na Slovensku. Ruda pražená na mieste dobývania sa z Rudnianskej, Žakaroviec, Gelnice, Roztok (Markušoviec) a Bindtu vyvážala do Horného Sliezska a na severnú Moravu. Aj tento trh sa po prvej svetovej vojne uzatvoril, čo prispelo k neskoršiemu zvýšeniu ponuky nad dopytom a tým ku odbytovej kríze.³ Po vojne zostala k dispozícii ostravsko – třinecká hutnícka a železiarska oblasť, no zatiaľ čo v rokoch 1911 – 1915 podiel slovenských rúd na celkovej vsádzke bol okolo 33 %, v konjunktúrnych rokoch 1927 – 1929 len 26 %. Prudko klesol aj podiel vývozu do zahraničia, keď v roku 1920 bol celoslovenský vývoz 42 800 ton, v roku 1922 len 15 300 ton.⁴

Na ostatný priemysel menej závislý na exporte cez hranice mali nové geopolitické a štátosprávne pomery menší vplyv. Na Spiši však bol drevársky, spotrebný a potravinársky priemysel nevyvinutý, viazaný na tradičné a zaostalé formy výroby a vo vlastníctve drobných podnikateľov a živnostníkov. Jeho produkcia sa obmedzovala na miestny trh.

Medzivojnové obdobie – periodické striedanie sa kríz a krátkych konjunktúrnych období

Medzivojnové obdobie nepatrí medzi tie šťastné vo vývoji spišského baníctva a hutníctva. Dve hospodárske krízy postihli celú priemyselnú výrobu v regióne so značnými sociálnymi dôsledkami na miestnych obyvateľov. Aj v tomto období hospodárstvu na Spiši dominujú baníctvo rúd, hutníctvo a železiarstvo, aj keď sa práve vtedy vybudovali nové veľkopodniky spotrebného priemyslu na báze veľkopodnikateľského vlastníctva. Éru medzi rokmi 1918 a 1938 môžeme podľa analýzy príčin a následkov vývojových

trendov v baníctve, vypracovanej Z. Němcom,⁵ periodizovať nasledujúcim spôsobom:

a) Roky zotavovania sa ekonomík nástupníckych štátov po rozpade Rakúsko-Uhorska, z hľadiska baníctva budovanie základov pre rozvoj dobývania nerastov (1918 – 1921).

b) Roky prvej povojnovej krízy, počas ktorých začal úpadok rudného baníctva (1921 – 1923).

c) Roky prekonávania úpadkových tendencií a prechodného rastu banskej produkcie (1924 – 1929).

d) Roky hlbokkej odbytovej krízy produktov rudného baníctva, vyvolanej svetovou hospodárskou krízou, zastavenie dobývania väčšiny banských závodov, alebo ich zánik (1930 – 1933).

e) roky pomalého konjunktúrného vývoja, motivované zbrojným priemyslom, na konci označené politickými vplyvmi – nástupom totalitného režimu (1934 – 1938).

V prvej z uvádzaných období bol určujúcim vplyv pôsobenia veľkých baní na Spiši: v Hnilčíku na Grétli, v Roztokoch a Bindte, v Mlynkách, v Žakarovciach a Gelnici, v Rudňanoch, v Krompachoch a Slovinkách. Vlastníci baní a banských spracovacích zariadení zápasili s odbytovými problémami, nakoľko po vzniku nových štátov sa spretrhali staré vlastnícke vzťahy a obchodno-odbytové väzby, pričom situáciu zhoršovala možnosť nákupu kvalitnejšej železnej rudy zo zahraničia, najmä zo Švédska. Baníctvo a hutníctvo po roku 1918 postihla strata odbytu na území Maďarska a v poľskom Sliezsku, veľké dopravné vzdialenosti od zdrojov energetických surovín (uhlia) a konkurencia vyspelého českého hutníctva. Vznikom nových hraníc stratili hlavne východoslovenské železiarske a kovospracujúce banské závody odberateľský trh v Maďarsku, kde sa pred vojnou sústredila hutnícka výroba (v Ózde). Hlavnou prekážkou plynulého ekonomického vývoja sa stalo politické napätie medzi Maďarskom a Československom.⁶

Počas prvej krátkodobej krízy, sa v rokoch 1921 – 1923 znížila ťažba rúd v porovnaní s rokmi prvej svetovej vojny. Ťažba závisela na prísnych pravidlách rentabilnosti, čo v konečnom dôsledku znamenalo redukciu počtu zamestnancov a likvidáciu menej efektívnych úsekov. Bane pre odbytové problémy hromadili na skládkach

³ Zdeněk NĚMEC : *Rudné baníctvo na Slovensku v rokoch 1918 – 1938*, vol. 2. Košice 1967, *passim*.

⁴ *Tamže*.

⁵ *Tamže*.

⁶ *Tamže*.

vydobytú a nespracovanú rudu. Už od roku 1923 zásoby prevyšovali množstvo vydobytého nerastu. Ťažilo sa výberovým spôsobom v najkvalitnejších častiach ložiskových telies, čo poznačilo budúcnosť niektorých ložísk rudných nerastov.

Od roku 1924 sa železorudné baníctvo čiastočne zotavilo, pričom množstvo vydobytej rudy medzi rokmi 1924 a 1929 sa zdvojnásobilo. Majitelia baní dokázali obnoviť výrobu a odbyt banských výrobkov z Rudnian, Bindtu, Roztok a z Grétle dodávaných do Vítkovic a do Třinca, čiastočne aj do poľských Katovic. Postupne sa zvyšovala produkcia aj v ďalších spišských baniach a v roku 1929 už dosiahla úroveň dobývania skoro 90 % z objemu z roku 1913. Tento pokrok umožnilo zavádzanie modernej techniky, najmä vo veľkých banských spoločnostiach (napríklad v Banskej a hutnej spoločnosti), menšie firmy, alebo menšie závody veľkých firiem (Markušovce, Mlynky, Dobšiná) však iba postupne zavádzali modernú techniku s nahrádzaním vodného a parného pohonu elektrickým pohonom.⁷ Pokračovala modernizácia základnej operácie práce baníka – vrtania dier pre uloženie výbušnín, pričom elektrické (lokálne dokonca ešte vždy ručné) vrtanie nahradili vrtné mechanizmy na pneumatický pohon. Začali sa používať technicky dokonalejšie kompresory už na elektrický pohon, pričom ich výkony sa v rokoch 1925 – 1930 strojnásobili. Zmodernizovala sa tiež podzemná horizontálna a vertikálna doprava. Zvýšil sa počet elektrických ťažných zariadení a zavádzali sa lokomotívy s výbušným motorom. Úprava rúd sa modernizovala elektrifikáciou a zavádzaním výkonnejších technologických postupov pri drvení, separácii, rozdrúžovaní, flotácii a aglomerácii. V pražiarňach rúd sa pokrok viazal na elektrické vháňanie vzduchu do pecí a odsávanie splodinových plynov. V dôsledku toho sa podstatne zvýšila produktivita práce, veď v roku 1927 dosiahol ročný výkon banského robotníka v produkcii rudy vyššie hodnoty, ako počas konjunktúry v rokoch 1911 – 1913, aj keď sa v porovnaní s predvojnovou 10 – 11 hodinovou pracovnou dobou zaviedla 8 hodinová.⁸ V roku 1925 pripadal na jedného robotníka zmenový výkon 0,51 tony vydobytej železnej rudy, v rokoch 1928 – 1929 už 0,69 tony.⁹

Druhá oveľa závažnejšia hospodárska kríza nastala na Spiši v rokoch 1931 – 1935. Od konca roku 1930 nastal prudký pokles produkcie, vyvolaný ekonomickými otrasmi celosvetovej ekonomiky. V roku 1930 vyprodukovali napríklad hnilčícke bane Grétla a Roztoky ešte spolu 44 800 ton železnej rudy, v nasledujúcich rokoch 1931 – 1934 sa dobývanie úplne zastavilo. K tomuto stavu, ktorý bol podobný situácii v Bindte, Rudňanoch či Žakarovciach, prispela neúmerne vysoká výrobná cena praženej železnej rudy a nedostatok dopytu na trhoch so surovinami. Pravdou je aj skutočnosť, že v Bindte a v Roztokoch sa vyčerpali rudné zásoby a obidve bane doplatili na málo intenzívny prieskum nových pokračovaní ložísk.

Dočasný návrat k ťažbe nastal v rokoch 1934 – 1938. Inicialoval ho záujem zbrojných koncernov o železnú rudu v čase reálnej hrozby vojnového konfliktu. Stúpala produkcia i zamestnanosť, obnovili sa bane. Rok 1936 môžeme označiť za obdobie hospodárskeho oživovania, ktoré z čase medzi jeseňou 1936 a jarou 1938 vyústilo do konjunkturálneho vývoja. Konjunktúra bola náhle prerušená v októbri 1938, čo prinieslo úpadok dobývania. Celý tento vývoj poznačili rôzne abnormálne vplyvy, najmä mocenské a hospodárske opanovanie strednej Európy hitlerovským Nemeckom, politický vývoj na Slovensku súvisiaci s rozpadom Československa a narušením pôvodných hospodárskych väzieb.

Baníctvo a hutníctvo na Spiši v rokoch 1918 – 1938

Baníctvo a hutníctvo nadviazalo na vývoj týchto odvetví v predchádzajúcich obdobiach a firmy vlastniace banské koncesie pokračovali na tých istých lokalitách v činnosti pred vznikom Československej republiky v podobe naturalizovaných podnikov. Pokračovala ťažba a spracovanie železnej rudy v Rudňanoch (vtedy Kotterbachy), v Spišskej Novej Vsi – Hnilčíku (Roztoky, Grétla), v Bindte, v Žakarovciach, v Gelnici – Máriahute a Perlovej doline, v Mlynkách, dožívala v Nálepkove (vtedy Vondrišli). Železná ruda sa ťažila a spracovávala v Krompachoch, v lokalite Klippberg a v Slovinkách, kde sa dobývala aj medená

⁷ Ludovít HALLON : *Technika na Slovensku v rokoch 1918 – 1945*.

⁸ Štátny banský archív (ďalej ŠBA) Banská Štiavnica, Fond Banská a hutná spoločnosť, banské riaditeľstvo v Moravskej Ostrave – inventár, 1881 – 1946, inv. č. 319.

⁹ Zdeněk NĚMEC : *Rudné baníctvo na Slovensku*, vol. 2, *passim*.



Obr. 2. Portál štólne Zuzana v Žakarovciach.



Obr. 3. Baňa, lanovka.

ruda. Siderit a medenonosný chalkopyrit sa ťažil aj v Helcmanovciach a v Smolníckej Hute (baňa Eugénia). V blízkom Veľkom Folkmári sa ťažil hematit. Medenú rudu stále získavali v Smolníku, kde však hlavnou surovinou bol železný kyz – pyrit ako zdroj síry. Významné bolo dobývanie mangánovej rudy pri Kišovciach a Švábovciach. Z nerudných surovín bola významná ťažba sadrovca a anhydritu v Novoveskej Hute, vápenca na výrobu vápna a cementu v Margecanoch, vápenca ako stavebného materiálu na viacerých lokalitách, iných typov stavebného kameňa, napríklad diabázu v Hnilčíku a melafýru pri Kvetnici. Významným bolo dobývanie blokového travertínu z lomov v Spišskom Podhradí, Žehre a vo Vyšných Ružbachoch. Železná ruda sa upravovala a pražila, prípadne konglomerovala v Rudňanoch, Mlynkách, v Markušovciach, v Bindte, na Klippbergu, Máriahute a v Žakarovciach. Medenú rudu a striebronosný tetradrit zhutňovali

v Krompachoch, kde pred vznikom medenej huty pracovala železná huta a železiareň.

V priestore dolného Spiša pôsobilo niekoľko veľkých banských a hutníckych spoločností, ktoré boli schopné svoje banské závody vybaviť najvýkonnejšími a najprogressívnejšími technologickými zariadeniami a technikou.

Banská a hutná spoločnosť (Berg – und Hüttenwerks Gesellschaft) – závody Bindt, Máriahuta, Žakarovce, Perlová dolina, Švábovce

Bindt

V roku 1915 v Bindte vlastnila Rakúska banská a železiarska spoločnosť 38 jednoduchých banských mier, okrem toho 9 dĺžkových banských mier a 2 prebytky, spolu s rozlohou 1 780 228 m². Ročná produkcia v tom čase bola okolo 30 tisíc ton sideritovej rudy v neupravenom stave. Po vypražení bola ruda expedovaná do železiarní v Třinci.¹⁰ Zvýšenú potrebu elektrickej energie a stlačeného vzduchu spoločnosť pokryla výstavbou novej parnej elektrárne (lokomobily) v roku 1915.¹¹ Štátosprávne zmeny po prvej svetovej vojne mali dočasne negatívny vplyv na ťažbu a odbyt železných rúd. Rakúska banská a hutná spoločnosť (Österreichische Berg – und Hüttenwerke Gessellschaft) bola v roku 1922 naturalizovaná pod názvom Banská a hutná spoločnosť, úč. spol. Praha. Obdobie po prvej svetovej vojne poznačili hospodárske krízy a s nimi spojené odbytové problémy s finálnym výrobkom bindtského závodu – železným pražencom. Ihneď po vojne spoločnosť investovala do technického rozvoja závodu v Bindte. Baníctvo v Bindte naplno postihla prvá hlbšia kríza v roku 1922. Situácia sa zlepšila v roku 1924 a prechodná konjunktúra trvala do roku 1932.¹² Hospodárska situácia závodu už nebola stabilná. Neistota sa odrážala aj v sociálnom napätí medzi robotníkmi. V roku 1927 sa v Bindte uskutočnil štrajk.¹³ V roku 1928 dochádza k prepúšťaniu časti robotníkov. Základným problémom tunajšieho baníctva bolo postupné vyčerpanie zásoby železnej rudy. Vedenie

¹⁰ Karol PAPP: *A magyar birodalom vasérc-és kőszénkészlete*. Budapest 1916, s. 964.

¹¹ Aladár WAHLNER: Magyarország bánya- és kohóipara az 1915. évben, in: *Bányászati és Kohászati Lapok*, roč. 50, 1918, č. 3, s. 127.

¹² Zdeněk NĚMEC: *Rudné baníctvo na Slovensku*, vol. 2, s. 50.

¹³ ŠBA Banská Štiavnica, fond: Banský kapitanát v Spišskej Novej Vsi v rokoch 1855 – 1993 – inventár, a.č. 1972.

Banskej a hutnej spoločnosti preto značnú časť úsilia a finančných prostriedkov venovalo vyhľadávaciemu geologickému prieskumu a otváraných ložiskových častí. Okrem otvárkových prác pri hĺbení šácht Štefan a Róbert sa od roku 1926 realizujú geologicko-prieskumné práce na viacerých žilách a v rôznych hĺbkových úrovniach. Výsledky prieskumu zhodnotené v roku 1929¹⁴ však neboli pozitívne.

Závod v Bindte bol pod správou závodu Banskej a hutnej spoločnosti v Máriahute.¹⁵ V roku 1930 pred krízou sa investovalo do výstavby modernej linky magnetického rozdzružovania a novej rozmermi impozantnej pece na praženie sideritu, no už o rok neskôr sa rozhodlo o dočasnom zastavení ťažby rúd a ich spracovania pre odbytové problémy. V roku 1936 obnovili ťažbu železnej rudy, no už 5. apríla 1938 bol na svete návrh na obmedzenie ťažby rudy v Bindte, nadväzujúci na príkaz na zastavenie dodávky rúd do Třinca zo Slovenska.¹⁶ Napriek tomu sa dobývalo ešte na žilách Róbert, na Novej žile a na Hrubej žile, ale iba otvorené zásoby nerastu bez prípravných prác na otvorenie ďalších nedotknutých častí žíl.¹⁷ V roku 1939 došlo ku konečnému zastaveniu prevádzky pražiacich pecí. V máji 1939 prepustili prevažnú časť zamestnancov a boli vydané príkazy o zastavení bane a o výplate „odbytného“ prepusteným robotníkom. Demontáž výrobných zariadení prebehla v rokoch 1939 – 1940.

Máriahuta, Perlová dolina a Žakarovce

Banská a hutná spoločnosť okrem Bindtu vlastnila rozsiahly banský majetok v Gelnici a jej širšom okolí. Svoje banské sídlo (správu banského podniku) si už v 19. storočí zriadila v Máriahute – miestnej časti Gelnice. Vlastnila tiež aktívne a výnosné bane na železnú rudu (siderit) v Žakarovciach, hlavne na Hrubej žakarovskej žile a bane v gelnickej Perlovej doline (Grellenseifene) s viacerými banskými dielami na železorudný siderit. Zakúpila a využívala tiež areál bývalej huty

Štefan v Kluknave, kde mala vykladaciu stanicu visutej lanovky zo závodu v Žakarovciach a vodnú elektrárňu. V Kluknave sa prekladal sideritový praženec do vagónov hlavnej železnice Košice – Bohumín a expedoval do Třinca. Spoločnosť vlastnila tiež bane v Kojšove a v Švábovciach.¹⁸

Švábovce

V západnej časti ložiskového územia v Popradskom údolí pôsobila Banská a hutná spoločnosť.

V rokoch prvej svetovej vojny v tomto priestore realizovala firma *Rauwack a Grünfeld, úč. spol.* v banskom poli Ludvík prenajatom od Banskej a hutnej spoločnosti geologický prieskum pomocou hlbinných vrtoz z povrchu. Obidve firmy uzavreli spoločenstvo. Po odkúpení podielov firmy Rawack a Grünfeld začala Banská a hutná spoločnosť stavať v roku 1921 vlastný ťažobný závod v blízkosti obce Švábovce, ktorý dokončila v roku 1925. Hlavným otvárkovým dielom bola dvojkoľajová úpadnica dlhá 480 metrov a v nej zriadená doprava pomocou ťažného stroja po šikmej koľajovej dráhe. Na povrchu rudu dopravovali visutou lanovkou dlhou 780 metrov na nakladaciu železničnú stanicu na trati Košice – Bohumín, spoločnú s kišoveckým závozom, ktorý vlastnila firma Vítkovické banské ťažiarstvo Kotterbachy.

V roku 1927 evidoval Banský kapitanát Spišská Nová Ves vo svojom obvode tri mangánové bane. Prvá niesla názov Mangánové bane Švábovce a bola vo vlastníctve Banskej a hutnej spoločnosti Brno.¹⁹ Druhou bola Baňa na mangánovú rudu v obci Švábovce pri Poprade, ktorej majiteľom bola firma Rawack a Grünfeld, úč. spoločnosť Charlottenburg, no tá už v tom čase nedobývala. Treťou bol Závod na mangánovú rudu Kišovce, ktorého majiteľom bola firma Vítkovické banské ťažiarstvo Kotterbachy.²⁰ Význam šváboveckého závodu bol v porovnaní s kišoveckým menší, ročne sa tu ťažilo niekoľko násobne nižšie množstvo mangánovej rudy. Do druhej svetovej vojny tu vyťažili spolu 538, 5 tisíc ton.

¹⁴ HENKE : Správa o výsledkoch geologických prác v roku 1926 na území medzi baňou Bindt, Sonntagsgrundom, údolím Potok a Závadkou. Manuskript, 15 strán, mapové prílohy. Archív Štátneho geologického ústavu Dionýza Štúra (ďalej ŠGÚDŠ) Spišská Nová Ves, 1930.

¹⁵ František SCHIFTER : Železorudné baníctvo v Spišsko-gemerskom Rudohorí, in: *Sborník Spojeného banského revíru pre Slovensko a Podkarpatskú Rus*, vol. 1, 1938, s. 104 – 105.

¹⁶ ŠBA Banská Štiavnica, Fond Banská a hutná spoločnosť, banské riaditeľstvo v Moravskej Ostrave – inventár, 1881 – 1946, a.č. 319.

¹⁷ Juraj BODNÁR : *Ťažiarstva a banské spoločnosti na Spiši a Gemeri : Rukopis*. Vlastivedné múzeum Spišská Nová Ves 1981, s. 105 – 112 a 411 – 448.

¹⁸ Vojtech LÁZAR : História baníctva, vol. 4/I : Ekonomicko-ložisková časť, in: *Geologicko-ložisková štúdia Spišsko-gemerského rudohoria*, ed.: Ján Bartalský. Bratislava 1973.

¹⁹ Josef PETERS : *Rudy, tuha, súl a nafta v Československé republice : Statistická příručka*. Praha 1927, s. 95.

²⁰ Marián JANČURA : Baníctvo mangánových rúd, in: *Hôrka : Monografia obce*, ed.: Božena Malovcová et al. Hôrka 2014, s. 191 – 233.



Obr. 4. Pražiareň.



Obr. 5. Pražiareň.

Hornosliezska účastinárska spoločnosť pre železničné potreby (Oberschlesische Eisenbahnbedarf A. G. Friedenahütte), závody Roztoky, Grétla a Markušovce

V roku 1892 banský závod v Roztokách v Hnilčíku (vtedy súčasť mesta Spišská Nová Ves) nadobudla Hornosliezska účastinárska spoločnosť pre železničné potreby kúpou od predchádzajúceho majiteľa Vítkovického banského ťažiarstva. Vybudovala tam technologicky vyspelý banský závod s 18, 2 km dlhou úzkokoľajnou železnicou (postavenou v rokoch 1873 – 1874) a sociálnou základňou (bytová kolónia). Ruda sa prepravovala a pražila v pražiarni v Markušovciach.

Roztocké bane boli v roku 1921 otvorené štôľňami Samuel-Daniel, Ernest, Katarína, František Jozef a Martin, grételská časť Novou štôľňou. V úrovni štôľne Martin a neskôr aj pod ňou zo šachty Martin sa spoločnosť neúspešne pokúsila o hlbinné otvorenie žíl, ale ako dokázali

prieskumné práce, žily vo výškových úrovniach 668 až 700 m n.m. postupne vykliňujú, čo malo zásadný vplyv na budúcnosť roztockého baníctva. Od roku 1924 tunajší závod spolu s Grétlou vlastnila firma Drevársky a banský priemysel, účastinárska spoločnosť Markušovce. Tá grételské žily sprístupnila novou otvárkovou štôľňou (Nová štôľňa). Od 1. januára 1931 do 30. júna 1935 závod nepracoval, bol iba udržiavaný. Koncom roka 1936 banský majetok odkúpila Účastinárska spoločnosť, predtým Coburg, banské a hutnícke závody, ktorá investovala do čiastočnej modernizácie výrobných zariadení. Po pokuse obnoviť ťažbu roztocké baníctvo v roku 1937 definitívne zaniklo. Železná ruda sa ďalej dobývala len na Grétli a medená na ložisku Gezwäng.²¹

Hornosliezska účastinárska spoločnosť Glivice (Oberschlesische Eisenindustrie A.G. Gleiwitz), závody Nálepkovo, Bindt, Grétla

Na začiatku 20. storočia získala pruská firma Hornosliezska účastinárska spoločnosť Glivice banskú licenciu v banskom poli Karol v Bindte. Banské pole Karol v susedstve banských polí Banskej a hutnej spoločnosti otvorila Glivická spoločnosť dedičnou štôľňou Fridrich. Glivická spoločnosť podnikala v troch oblastiach: okrem enklávy Karol aj na území Spišskej Novej Vsi v lokalite Grétla v enkláve Lothar – Mária a vo Vondrišli, neskôršom Nálepkove, v baniach Gustáv a v rudnom poli Čierna Hora. Dôležitým počínom tejto firmy bola rekonštrukcia a elektrifikácia železnice Bindt – Markušovce. Firma uzatvorila zmluvu s majiteľkou železnice Banskou a hutnou spoločnosťou o spoločnom užívaní trate do roku 1922. Dobývanú železnú rudu upravovali vo Vondrišli a vyseparovaný siderit sa prevážal lanovkou do pražiarnie v Bindte. Pri vykladacej stanici lanovky bol zriadený rudný sklad, z ktorého sa ruda dávkovala do pražiacich pecí. Pražiareň mala vo vrcholovom období svojej produkcie až 18 šachtových pecí so železným plášťom, upravených na vsádzkové množstvo 700 – 800 metrických centov rudy. Praženec sa dopravoval do vozňov elektrifikovanej železnice a prevážal na stanicu Markušovce. V roku 1921 už banské horizonty Glivickej spoločnosti v enkláve Karol neboli prístupné.

²¹ Vojtech LÁZÁR : História baníctva, *passim*.

²² Vojtech LÁZÁR : História baníctva, *passim*.

V roku 1921²² bolo celé zariadenie v zlom technickom stave, najmä pražiareň, kde bola funkčná už iba jedna pec. Lanovka bola stále upotrebitelná, aj keď slúžila viac na dopravu koksu a uhlia do elektrickej centrálne v Nálepkuve. V rokoch 1920 – 1921 firma zastavila dobývanie rúd v nálepkovskej bani. Ako dôvod sa uvádzala stagnácia priemyslu, vysoké pracovné, prevádzkové a prepravné náklady. K asanácii výrobných zariadení Glivickej banskej spoločnosti v Bindte došlo v roku 1922.

Ložisko Ferdinandka

V okolí Hnilca v 20. storočí pôsobila spoločnosť Hornosliezka železiarstvá ú. spol. Glivice. Okrem Nálepkova a Bindtu pracovala aj na ložisku Ferdinandka, na ktorom v roku 1925 obnovila otváranie rekonštrukciou banských štôlní. K obnoveniu ťažby na ložisku však nedošlo, geologický prieskum nenašiel zásobu rudy parametrov, zaručujúcich ziskové banské podnikanie.

Spoločnosť Montania

Koncom tridsiatych rokov o ložisko Ferdinandka ležiace medzi Hnilcom a Hnilčíkom prejavila záujem aj spoločnosť Montania, no po zoznámení sa s dokumentáciou a po prehliadke dostupných banských diel od úmyslu upustila.

Drevársky a banský priemysel, ú. spol. Markušovce

Po zložitých rokovaniach a finančných transakciách v roku 1924 vznikol nový podnik pod názvom Drevársky a banský priemysel, ú. spol. Pôvodnú spoločnosť založili už v roku 1917 ako drevársku obchodnú firmu, ale gróf Mikuláš Ballestrem sa pričínal o jej zmenu na drevársko-banskú spoločnosť a o jej presídlenie zo Žiliny do Markušoviec. Právna premena sa zavŕšila 15. júna 1924, keď došlo k noštrifikácii banskej spoločnosti Hornosliezka účastinárska spoločnosť pre železničné potreby (Oberschlesische Eisenbahnbedarf A. G. Friedenahütte) vlastniacej bane v Roztokoch a na Grétli, a to včlenením banského majetku do portfólia Drevárskej a banskej priemyselnej

ú. spoločnosti v Markušovciach.²³ V nových vlastníckych pomeroch sa obnovila ťažba a práženie železnej rudy, pričom bol zabezpečený odbyt praženca do Trínca a do Vítkovic.²⁴ Pôvodný majiteľ baní z Friedenshütte ako materský podnik (s nemeckým, talianskym a poľským kapitálom) sa tým podriadil povinnosti noštrifikácie. Spoločnosť prosperovala iba v rokoch 1927 – 1929, keď bol dobrý odbyt rudy.²⁵ Pozornosť firmy sa sústredila na Grétlu v hornom Hnilčíku, kde sa tamojšie žily otvorili novou dedičnou štôľňou a preskúmali rozsiahlym geologickým prieskumom.

V roku 1927 firma Drevársky a banský priemysel začala raziť Novú štôľňu z Hrabkovskej doliny, pričom jej dopravné prepojenie s banskou železnicou do Markušoviec riešila výstavbou 740 metrov dlhej lanovky medzi ústím Novej štôľne a nakladacou stanicou na úzkokolejnej trati Markušovce – Roztoky s drviarňou na Šafárke.²⁶ Ešte predtým bola medzi starou grétskou dedičnou štôľňou Anton a Šafárkou vybudovaná bočná vetva železnice. Koncom roka 1936 došlo k prechodu vlastníctva baní v Roztokoch z Drevárskeho a banského priemyslu, ú. spol. do sféry koncernu Účastinárska spoločnosť, predtým Coburgove banské a hutné závody.²⁷ Dobývala sa len ruda na Grétli.²⁸

Vítkovické banské ťažiarstvo (Witkowitz Bergbau – und Eisenhütten – Gewerkschaft in Witkowitz, Mähren), závody Kotterbachy a Kišovce

Závod Kotterbachy (Rudňany)

Významnú pozíciu v spišskom železornodnom baníctve si vybojovala firma Vítkovické banské a železohutné ťažiarstvo s riadiacim centrom vo Vítkoviciach na Morave. Na Spiši firma ťažila a spracovávala železnú a medenú rudu v Kotterbachoch, ale aj mangánovú rudu v Kišovciach. V priestore Poráč – Rudňany nadobudla firma rozhodujúce banské polia.²⁹ Spoločnosť vo veľkom rozsahu investovala do modernizácie bane – do dopravných tratí (s hlavným odťažbovým

²³ Tamže.

²⁴ Juraj BODNÁR : *Ťažiarstva a banské spoločnosti na Spiši a Gemeri*, s. 105 – 112 a 411 – 448.

²⁵ Zdeněk NĚMEC : *Rudné baníctvo na Slovensku*, vol. 2, s. 50

²⁶ ŠBA Banská Štiavnica – Fond Revímy banský úrad Spišská Nová Ves, inv. č. 17.

²⁷ Vojtech LÁZÁR : *História baníctva, passim*.

²⁸ Juraj BODNÁR : *Ťažiarstva a banské spoločnosti na Spiši a Gemeri*, s. 105 – 112 a 411 – 448.

²⁹ Berghauptmannschaft Zips-Igló, in: *Ungarisches iMontan-Handbubuch*, roč. 4, 1896, s. 73.

banským dielom Rochus), do šácht a strojného vybavenia. Postavila normálnorozchodnú železničnú vlečku do Markušoviec. Ešte rozsiahlejšie investície šli do výstavby rudy spracujúceho areálu povrchovej úpravne s pražiarňou sideritu a ortuťovňou. Magnetická separácia rudy mala výkon 5 000 metrických centov za zmenu. K dispozícii bolo 56 šachtových pecí s kapacitou 75 metrických centov vsádzky za zmenu, okrem nich jedna rotačná pec s výkonom 18 metrických centov za 24 hodín. Na výrobu ortuti bola určená ďalšia menšia rotačná pec.³⁰ V roku 1918 zamestnával závod v Kotterbachoch 883 robotníkov, ťažil 170 850 ton rudy ročne a vyrobil z nej 20 368 ton sideritového praženca.³¹ Povojnová odbytová kríza postihla závod v roku 1922, kedy štandardná ročná ťažba v množstvách 125 – 146 tisíc ton poklesla na 1 305 ton. V nasledujúcich rokoch sa obnovila na predvojnovú úroveň.³²

V 19. storočí sa vtedajšie banské ťažiarstva a spoločnosti vyhýbali najvýchodnejším častiam rudnianskej megažily Droždiak (v lokalite Baniská), pretože tu žilnú výplň „pokazil“ biely, nanič sa nehodiaci minerál, miestami dominujúci v celom žilnom telese – barit (siran barnatý). V poslednom decénií 19. a v prvom decénií 20. storočia banská spoločnosť Vítkovické banské a hutné ťažiarstvo preskúmala, otvorila a vydobyla nadložné a podložné časti žily Droždiak, ktoré boli budované sideritmi s hojným výskytom sulfidov (hlavne tetraedritu) a ponechala centrálnu, aj pre ňu nepoužiteľnú baritovú časť žilného telesa. Používalo sa výstupkové dobývanie so zakladaním vydobytého priestoru buď namiesto vytriedeným baritom, alebo cudzou, do bane dopravenou horninovou základkou. V rokoch po prvej svetovej vojne (1921 – 1922) sa pri ručnom triedení banskej rúbaniny v novopostavenom spracovacom závode barit ručne vyberal, čím sa dosahovala prvá trieda predajného produktu (s obsahom nad 90 %) a druhá trieda (pod 90 % BaSO₄).

Závod Kišovce

V závode Kišovce Vítkovické banské a hutné ťažiarstvo vyhlásilo nové otvárkové dielo – 750 metrov dlhú úpadnicu s ťažným zariadením a podzemnou lanovkou s nekonečným lanom. Z úpadnice sa razili horizontálne chodby, z nich smerné porubové, ktorými sa ložisko rozčlenilo na 20 metrov dlhé dobývacie bloky. Dobývalo sa pilierovaním so základkou. Vydobytú rudu dopravovali 2,06 km dlhou lanovkou na nákladnú stanicu Košicko-bohumínskej železnice v blízkosti Gánoviec a odtiaľ do Vítkovic. V rokoch 1918 – 1944 tu vyťažili spolu 1 034 800 ton mangánovej rudy. V roku 1927 Vítkovické banské a hutnícke ťažiarstvo uskutočnilo v severných častiach vyhľadávací geologický prieskum, ktorého cieľom bolo pomocou hlbinných vrtov z povrchu overiť rozsah pokračovania ložiska mangánovej rudy. Vrtné práce viedol Rudolf Munk a používalo sa Faul-Schenkove vrtne zariadenie.³³ V roku 1928 bola v Kišovciach postavená parná lokomobila pre pohon kompresora na výrobu stlačeného vzduchu.³⁴

Veľká hospodárska kríza postihla aj baníctvo mangánových rúd v Kišovciach. Odbytové problémy súviseli s obmedzením výroby železa a ocelí v severomoravských železiarňach. Obmedzenie produkcie postihlo Kišovce v rokoch 1931 a 1932. Úplne zastavenie dobývania bolo od júna do konca roku 1932 a v roku 1933.³⁵ V roku 1934 po zlepšení odbytovej situácie sa od marca obnovila ťažba a ročná produkcia dosiahla 34 760 ton.³⁶ Nasledujúce roky sa ťažba ustálila na štandardnej úrovni. V roku 1939 sa vydobylo 36 380 ton mangánovej rudy.³⁷ Vyviezlo sa 35 289 ton, všetko do Protektorátu Čechy a Morava. Na sklade zostalo 3 071 ton.³⁸

Coburgove bane v Mlynkách

Banské a hutné závody Filipa Coburga, úč. spol. (Herzoglich Philipp Coburgsche Berg und Hüttenwerke A.G.) sa opierali od januára 1913

³⁰ Josef PETERS : *Rudy, tuha, sůl a nafta v Československé republice, passim.*

³¹ *Tamže*, s. 32.

³² Vojtech LÁZÁR : *História baníctva, passim.*

³³ Rudolf MUNK : *Ložisko mangánové rudy u Kišovců na Slovensku a jeho geneze.* Praha 1932, *passim.*

³⁴ Ján MARKOVIČ et al. : *25 rokov Železorudných baní Spišská Nová Ves.* Košice 1970, s. 34.

³⁵ *Výročná správa spojeného banského revíru pre Slovensko a Podkarpatskú Rus, 1931, 1932 a 1933.*

³⁶ *Výročná správa spojeného banského revíru pre Slovensko a Podkarpatskú Rus, 1934.*

³⁷ Štatistické údaje o banskej produkcii v Kišovciach v roku 1939, in: *Štatistický výkaz horníckej výroby v roce 1939, rudy železné a mangánové. Státní úřad statistický v Praze.* Archiv BSS Spišská Nová Ves

³⁸ Marián JANČURA : *Baníctvo mangánových rúd*, s. 191 – 233

o uhorskú finančnú skupinu za účasti Vlasteneckej banky v Budapešti s účastinným kapitálom 6 a pol milióna korún. Spoločnosť vlastnila základnú železiareň v pohronskej Pohorelej a neskôr začala stavať oceliareň a valcovňu v Trnave, pričom zvýšila účastinný kapitál na 10,5 milióna korún. Účastinný kapitál spoločnosti zvýšilo prístupenie Heinzelmannovho železiarskeho ťažiarstva (Heinzelmanschen Eisenwerks – Gewerkschaft) Chyžná Voda v roku 1916 a Dolnorakúskej eskomptnej spoločnosti (Niederosterreichische Eskompte – Gesellschaft). V roku 1917 sfúzovali Coburgove závody s budapeštianskou továrňou na skrutky.

Tieto finančné aktivity mali pozitívny vplyv na baníctvo v Mlynkách, ktoré bolo súčasťou podnikateľských aktivít firmy Coburg. Dobývanie železnej rudy v baniach v Mlynkách pokračovalo, pričom firma investovala do mechanizácie vrtania používaného pri raziaciach a dobývacích prácach, do geologického prieskumu a do otvárky ložiska metasomatického sideritu Zuzana. Ťažilo sa najprv z dedičnej štôlne Filip, neskôr zo štôlne Alexander. Po zrušení vývozu železnej rudy do Sliezska v roku 1920 došlo k obmedzeniu prác. Nakoniec sa po zastavení vysokých pecí v Stratenej a v Dobšinej v júli 1921 banské práce v Mlynkách dočasne zastavili.³⁹ Viedlo to ku sociálnym nepokojom medzi baníkmi.

V roku 1921 zvýšila spoločnosť Coburgových závodov svoj akciový kapitál na 52 miliónov korún. Na tomto zvýšení participovala rakúska spoločnosť Brevillier a spol. (Schrauben und Schmiedefabriks – Actiengesellschaft Brevillier a Co und Urban Sohne) z Viedne. Takéto posilnenie však nepomohlo spoločnosti zlepšiť stále sa zhoršujúce postavenie a v československom karteli získala v roku 1922 len malú výrobnú kvótu. Slovenský železiarsky trh ovládli moravsko-sliezske železiarne, ktoré začali rozsiahle akcie na ochromenie výrobnej a odbytovej činnosti Coburgovej spoločnosti. K nátlaku sa pridala aj vláda Československa, ktorá stále odďaľovala proces nostrifikácie. Nakoniec s nostrifikáciou súhlasila s podmienkou, že sa spoločnosť Coburgových závodov prispôsobí kurzu československej meny a zníži svoj účastinný kapitál o 80 %. Zhoršujúce sa odbytové

podmienky a obrovské dlžoby prinútili Coburgove závody prijať v slovenskom ťažkom priemysle ojedinelú podmienku. Valné zhromaždenie spoločnosti na zhromaždení dňa 30. júna 1923 schválilo návrh riaditeľstva na zníženie kapitálu na 10,4 milióna korún, pričom sídlo spoločnosti sa presídlilo z Budapešti do Trnavy. Neskôr spoločnosť prekonala finančnú krízu a uspela v konkurenčnom boji. V roku 1923 sa začali práce na vybudovaní lanovky, ktorá spojila železiareň v Stratenej s baňami v Mlynkách. Od 15. mája sa obnovilo dobývanie rúd, v októbri však práce opäť prerušili. Túto dobu poznamenala vysoká nezamestnanosť a veľké sociálne problémy miestnych občanov. V roku 1924 sa Coburgove závody spojili s finančnou skupinou Mannesmann zo Švajčiarska a fúziou vznikli Mannesmann-Coburgove banské a hutné závody, účastinná spoločnosť Bratislava. Pokračovala odbytová kríza, prácu zastavila aj železiareň v Stratenej.⁴⁰

V roku 1929 sa firma znovu transformovala zlúčením s francúzskou finančnou skupinou. Majoritu účastín nadobudla Banská a hutná spoločnosť a podnik sa premenoval na Účastinnú spoločnosť, predtým Coburgove banské a hutnícke závody.⁴¹ Firma potom vybudovala pražiareň sideritovej rudy. Od roku 1925 sa ročná ťažba pohybovala v rozmedzí 15 – 20 tisíc ton železnej rudy, pričom vývoj poznamenali odbytové výkyvy.⁴² Dobývali sa ložiská žila Filip a metasomatická šošovka Zuzana, preskúmali sa a sporadicky aj dobývali menšie ložiská v okolí. Rudu z Mlyniiek miešali s dobšinskou a dodávali do Stratenskej huty, neskôr do Třinca.⁴³

V tridsiatich rokoch sa Banská a hutná spoločnosť Coburg kapitálovo posilnila prostredníctvom Vlasteneckej banky v Budapešti a sídlom závodu sa stala Dobšiná. Po roku 1931 začala spoločnosť napriek hospodárskej kríze zvyšovať ťažbu a investovať do nových technických zariadení, čo malo nahradiť výpadok ťažby po zastavení dobývania v Dobšinej. V roku 1938 vyťažili až 64 tisíc ton železnej rudy. Produkcia sa dodávala do železiarní v Tisovci. Ťažba železných rúd sa udržala na vysokej úrovni aj počas druhej svetovej vojny (v roku 1939 to bolo 58 tisíc ton, v roku

³⁹ Leopold ŠMELKO a KOL : *Mlynky*. Mlynky 2000, *passim*.

⁴⁰ Vojtech LÁZÁR : *História baníctva*, *passim*.

⁴¹ *Tamže*.

⁴² Leopold ŠMELKO a Emil NOVÁK : *Mlynky : Baníckou a lyžiarskou stopou*. Mlynky 2008, *passim*.

⁴³ Vojtech LÁZÁR : *História baníctva*, *passim*.

1944 ešte 48,3 tisíca ton). Ťažbu prerušili len boje počas Slovenského národného povstania a potom počas prechodu frontu.⁴⁴

Dobývanie kyzov a medenej rudy v Smolníku

Smolnícke stratiformné ložisko medenej rudy sa viaže na masívnu polohu bridlíc impregnovaných pyritom a pyrhotinom. Tento ojedinelý genetický typ ložiska predurčil smolnícke bane do pozície najvýznamnejších dodávateľov medenej rudy nielen na Spiši, ale aj na Slovensku. Vplyvom intenzívnej ťažby bohatých žilníkových foriem chalkopyritu od stredoveku po 19. storočie sa však medené ložisko postupne vyčerpalo. V druhej polovici 19. storočia rodiaci sa chemický priemysel požadoval zdroje síry na výrobu kyseliny sírovej a ako vhodná nerastná surovina sa začal dobývať pyrit – železitý kyz. Smolnícke ložisko vplyvom metamorfických geologických procesov, ktoré remobilizovali pôvodné nerastné zložky, obsahovalo niekoľko foriem výskytu pyritu, nahromadených v bohatších zónach striedaných chudobnejšími zónami, (čo platí aj pre priestorovú distribúciu medenonostného chalkopyritu). Najvyhľadávanejším typom pyritového zrudnenia boli „liate pyrity“, masívne žilníkové formy remobilizačnými roztokmi nabohateného pyritu. Začiatok dobývania pyritu v Smolníku siaha do posledného desaťročia 19. storočia. Smolnícky banský majetok erárna správa predala v roku 1890 prostredníctvom firmy Gestle – Spitz a spol. a Uhorskej obchodnej banky Budapešť novo založenej firme, ktorá kúpou nadobudla aj banské oprávnenia súkromných ťažiarstiev, ktoré pôsobili na hlavnom smolníckom ložisku v susedstve erárneho podniku. Nová spoločnosť nazvaná Hornouhorská banská a hutnícka akciová spoločnosť Budapešť (Felsőmagyarországi bánya és kohómű Budapešť) sa sústredila na dobývanie pyritu ako zdroja síry.⁴⁵ V roku 1918 sa riaditeľstvo spoločnosti nachádzalo vo Viedni.

Po vzniku Československa vznikol v roku 1918 nostrifikovaný podnik Pyrit, širokýzové, železo a medenorudné bane, úč. spoločnosť Smolník. Banská činnosť sa koncentrovala na šachtu Pech, od roku 1896 vybavenú parným ťažným strojom

a čerpadlom a od roku 1901 výrobňou elektrickej energie. Spoločnosť zastavila činnosť v krízových rokoch 1922 – 1923, obnovila ju v roku 1924. Dobývalo sa do roku 1945.

Nakoľko polohy takzvaného liateho pyritu boli už vydobyté, spoločnosť bola nútená ťažiť menej výnosné impregnačné typy kyzovej suroviny (nazývané glimy). Ťažená ruda obsahovala aj medenú zložku. Realizoval sa rozsiahly geologický prieskum zameraný na staré dobývky z predchádzajúcich dôb, ako aj na nové lokality a hĺbkové časti. Uvažovalo sa s využívaním aj iných zložiek, obsiahnutých vo veľmi nízkych až stopových obsahoch v rudnине (napríklad selén).⁴⁶ V roku 1934 sa dokončila železnica z Margecian do Červenej Skaly na Horehroní, čím sa uľahčila doprava vydobytej suroviny odberateľom.

Dobývanie rúd ortuti v Gelnici, malé ťažobné spoločnosti

V 20. storočí sa už baníctvo v samotnej Gelnici na Gelnickej a Krížovej žile neobnovilo s výnimkou dobývania ortuťovej rudy a pokusov o dobývanie medenej rudy. V roku 1920 banský majetok zakúpila firma Gölnitzer Quessilber Bergbau Gesellschaft m.b. h. Miloš Bondy und Co. Praha, ktorá dobývala a vyrábala ortuť do roku 1925. V roku 1939 závod prešiel do vlastníctva firmy Jozef Fischer a spol. Krompachy a od roku 1941 do vlastníctva firmy A. Horal a spol. z Chyžnej Vody. Tá závod predala Horehronskej hutnej úč. spoločnosti vo Vajskovej. Nový majiteľ zvýšil ťažbu a výrobu ortuti. O ložisko Hg rudy Zenderling prejavil záujem Ríšsky úrad pre geologický prieskum (Reichsanstalt für Bodenforschung) Viedeň, ktorý ložisko preskúmal a prehodnotil. Vydobytá ruda sa zhutňovala v miestnej ortuťovni do konca roku 1944. Vojnové pomery však už nedovolili pokračovať vo výrobe.

V meste Gelnica ako náhradu za zaniknuté baníctvo sa rozvinula výroba klinecovej a reťazí. Dožívali a malé množstvá sideritu ťažili ešte drobné ťažobné spoločnosti. Patrílo sem napríklad Gelnické banské ťažiarstvo Gelnica, ktoré vlastnilo tri bane a poslednú ťažbu železnej rudy v množstve 6 ton vykázalo v roku 1918.⁴⁷

⁴⁴ Leopold ŠMELKO a kol.: *Mlynky, passim*.

⁴⁵ Vojtech LÁZÁR: História baníctva, *passim*, podľa Berghauptmannschaft Zips-Igló, in: *Ungarisches iMontan-Handbubuch*, roč. 4, 1896, s. 75.

⁴⁶ Ján ILAVSKÝ: Historické údaje o počiatku a vývoji baníckej činnosti v Smolníku a jeho okolí, in: *Smolník mesto medenorudných baní: Monografia: Publikácia Geologického prieskumu a Železorudných baní*, ed.: Ján Bartalský et al. Bratislava 1993, *passim*.

⁴⁷ Josef PETERS: *Rudy, tuha, súl a nafta v Československé republice*, s. 31.

Hutníctvo v Kropachoch a baníctvo v Slovinkách

Na začiatku 20. storočia prevažnú časť ťažby železnej rudy zabezpečovali bane Pohornádskej uhorskej/maďarskej železiarskej spoločnosti lokality Klippberg. Tunajšie ložisko sa vyznačovalo vysokým zastúpením sideritu. Z hľadiska ťažby železných rúd v priestore Slovinky – Kropachy môžeme časové obdobie medzi začiatkom storočia a rokom 1919 označiť za málo produktívne, ovplyvnené problémami kropašskej železiarne, do ktorej kapitálovo vstúpila Rimamuránsko-šalgotárjárska spoločnosť. Značná časť rudy v Slovinkách sa pre odbytové problémy v rokoch 1920 – 1922 ťažila „na sklad“ a ukládala do odvalov.⁴⁸

Vznik nového štátu a tým aj nového obchodného priestoru mali vplyv aj na kropašský podnik, nakoľko Rimamuránska spoločnosť vplyvom nostrifikácie a vznikom nových štátnych hraníc stratila tradičné odbytiská v Maďarsku (Ózd). Spoločnosť sa ocitla v ostrom konkurenčnom prostredí, ktorému dominovali silné železiarske koncerny na Ostravsku, disponujúce vlastnými železorudnými a banskými závodmi na Spiši. Nakoľko odbytová kríza začala doliehať aj na konkurenciu, v roku 1921 bola prijatá kartelová dohoda v rámci celej republiky, ktorá stanovovala limity pre množstvá vyrobenej ocele pre jednotlivé podniky združené v Československom železiarskom karteli. V roku 1922 Rimamuránska spoločnosť predala svoje kvóty na nasledujúcich 10 rokov konkurencii za 40 miliónov korún.⁴⁹ Od súdila tým kropašskú železiareň a bane v Slovinkách na dlhodobé zastavenie činnosti.⁵⁰

Činnosť vysokej pece v Kropachoch skončila 4. septembra 1921, činnosť v železiarni 4. októbra 1922 a poslednú zmenu v podzemí absolvovali baníci 22. októbra 1922. Pohornádska spoločnosť prešla na núdzový nevýrobný režim, počas ktorého sa demontovalo strojné vybavenie železiarne a baňa sa udržiavala v núdzovom stave s čerpaním podzemných vôd. Vedenie spoločnosti hľadalo



Obr. 6. ???

výhodného partnera, ktorému chcelo podnik prenajať. Takým sa stala nemecká firma Beer Sondheimer a spol. z Frankfurtu nad Mohanom, ktorá vlastnila medenú hutu v Mitterbergu pri Bischofschofene. Firma si od začiatku roku 1926 prenajala baňu a medenorudnú úpravňu v Slovinkách. Súčasťou dohody bolo využívanie iba medenorudných častí banského systému a úpravne, prenajíateľ nemal právo ťažiť železnú rudu. V roku 1927 Pohornádska spoločnosť firme Beer Sondheimerbane predala časť majetku. Na základe tejto zmeny vznikla nová spoločnosť Kropašské závody na meď, úč. spol., s počiatočným kapitálom 450 tisíc Kč.⁵¹ Dobývanie medenej rudy sa rozbiehalo v roku 1926 a v roku 1927 sa vyťažilo okolo 50 tisíc ton. Medený koncentrát vyrobený v Slovinkách sa vyvážal do Nemecka do Mitterbergu, v menších množstvách do saského Freibergu a do Ústí nad Labem, kde ho odoberal Spolok pre chemickú a hutnícku výrobu. V bani sa ťažilo cez šachty Trinkel a Dorota a cez štôľňu Alžbeta. Vyťaženy a oddelený siderit sa haldoval na povrchu. V samotných Kropachoch sa získavala meď pomocou elektrolytickej technológie a vyrábala sa aj modrá skalica. V anódovom kale sa pri výrobe koncentrovali menšie množstvá zlata a striebra,

⁴⁸ Rudolf MAGULA : Z histórie železorudného baníctva v Slovinkách v rokoch 1895 – 1922, in: *Z dejín hutníctva a baníctva v Slovinkách a Kropachoch* : Zborník zo seminára konaného 9. – 10. júna 1999 v Kropachoch (Spravodaj Banského výskumu Prievidza : odborný časopis pre techniku, ekonomiku a podnikanie v baníctve SR Prievidza : BEVEX-Banský výskum, roč. 39, 1999, č. 2 – 3, s. 75.

⁴⁹ Kvóta pripadla Banskému a hutnému ťažiarstvu v Kotterbachoch a Banskej a hutnej spoločnosti.

⁵⁰ Eugen KLADIVÍK : Baníctvo v Slovinkách od prvej do konca druhej svetovej vojny, in: *Z dejín hutníctva a baníctva v Slovinkách a Kropachoch*, s. 82

⁵¹ Tamže.

kým v prašných komorách zachytávané látky obsahovali bizmut a arzén. Ako vedľajší produkt sa získaval aglomerovaný železný koncentrát.

Krompašské závody na meď, úč. spol. v roku 1930 postihla odbytová kríza. Problémy narástli 29. augusta 1932, keď sa zastavila výroba v baniach a v úpravni a 429 zamestnancov prišlo o prácu. Spoločnosť ďalej zamestnávala 82 pracovníkov v riadiacich funkciách, v administratíve a robotníckych profesiách.⁵² Už predtým prestala pracovať huta v Krompachoch.⁵³

V Slovinkách prešla baňa do núdzového režimu. Vykonyvali sa iba udržiavacie práce a čerpanie banskej vody z hlbinných obzorov. Neustupujúca kríza vyhrotila problém nemalých fixných nákladov súvisiacich s neustálym chodom čerpacích zariadení a vedenie firmy sa rozhodlo tieto zariadenia zastaviť a demontovať. V roku 1932 boli odstránené čerpadlá na šachte Dorota, čo spôsobilo zatopenie banských priestorov po úroveň 21. obzoru (čiže dedičnej štôlne Alžbeta, ktorou voda spontánne vytekala na povrch). Odstránili sa tiež čerpadlá umiestnené na 24. a 25. obzore slepej šachty Ferdinand, pričom hladina banskej vody vystúpala na úroveň 23. hlbinného obzoru. Pred demontážou čerpadiel boli z jednotlivých obzorových chodieb dopravené na povrch všetky banské stroje a zariadenia. V roku 1933 začala demontáž zariadení na povrchu.

Vedenie krompašského podniku nenašlo nový výrobný program a zápasilo so splácaním nahromadených dlhov. Na majetok spoločnosti bol napokon v roku 1934 uvalený konkurz.⁵⁴ Túto situáciu využila kontroverzná skupina ostravských obchodníkov a podnikateľov so železným šrotom, vedená Josefom Fouldom, jeho spoločníkom N. Schofferom a financovaná Henrichom Mayerhoferom. Zoskupenie kúpilo banský majetok Krompašských závodov na meď vrátane baní a splatilo dlhy. Ich cieľom bolo speňažiť strojné vybavenie podniku a demontážou zariadení získať a predáť železo. V prvej fáze tejto deštrukcie sa demontovali flotačné zariadenia, kompresory,

trolejové vedenia v dedičnej štôlne Alžbeta, v Krompachoch plynové generátory v elektrickej centrále. Úplne rozobrali úpravňu a pražiareň železnej rudy na Klippbergu. Podľa dokladov noví majitelia v máji 1935 predali približne 125 železničných vagónov železa.

Tlak protestov a odborných výhrad, ako aj ustupujúca hospodárska kríza viedli k utlmeniu demontáže. V roku 1935 prejavilo záujem o krompašský podnik a koncom roka 1935 získalo prevažujúcu väčšinu akcií zoskupenie pražských podnikateľov. V nasledujúcom roku 1936 do krompašskej spoločnosti kapitálovo vstúpila švajčiarska firma Werkzeugmaschinenfabrik OERLIKON, Bührle a spol. zo Zürichu, čím sa zvýšila hodnota účastinného kapitálu na 6 miliónov korún.⁵⁵ ⁵⁶ Obnova činnosti podniku v Krompachoch začala rozhodnutím obnoviť práce na bani v Slovinkách od 1. februára 1936. Inštalovali sa základné zariadenia potrebné pre chod bane, odvodnili sa hlbinné časti bane viazané na šachty Dorota a Trinkel. Na povrchu sa obnovila činnosť kompresorov, flotačnej úpravne, začalo sa so spracovávaním na haldách deponovanej železnej rudy a zabezpečil sa odbyt do Trínca. V druhej etape od septembra 1937 v úpravni zariadenia na úpravu medenej rudy nahradili modernými agregátmi na úpravu železnej rudy. Na jar 1937 sa zakúpili hutnícke zariadenie z Mitterbergu s cieľom spracovávať medenú, najmä však tetraedritovú rudu v Krompachoch. Vysokú pec po montáži spustili do chodu vo februári 1938. Krompašský závod sa postupne vybavil dvomi rotačnými pecami, elektrolytickou výrobnou rafinovanej medi, výrobnou modrej skalice a aglomeračnou pecou na spracovanie sideritu. Do výstavby sa v rokoch 1936 – 1939 investovalo spolu 36 miliónov korún.⁵⁷ V Slovinkách sa 14. februára 1938 obnovilo dobývanie medenej rudy. V Krompachoch počas roka 1938 vyrobili 836 ton rafinovanej medi. Postupne rástol aj počet zamestnancov. V polovici roku 1938 ich bolo približne 1 000, z toho okolo 700 zamestnával banský závod v Slovinkách.⁵⁸

⁵² Ivan CHALUPECKÝ (ed.) : *Dejiny Krompách*. Košice 1981, *passim*.

⁵³ Eugen KLADIVÍK : Baníctvo v Slovinkách od prvej do konca druhej svetovej vojny, s. 83.

⁵⁴ [s.a.] : Vývin Krompašských závodov na meď, in: *Banský svet*, roč. 2, 1974, č. 5 – 6, s. 46.

⁵⁵ Eugen KLADIVÍK : Baníctvo v Slovinkách od prvej do konca druhej svetovej vojny, s. 83.

⁵⁶ Zdeněk NĚMEC : *Rudné baníctvo na Slovensku*, vol. 2, s. 44.

⁵⁷ Eugen KLADIVÍK : Baníctvo v Slovinkách od prvej do konca druhej svetovej vojny, s. 83.

⁵⁸ *Tamže*.

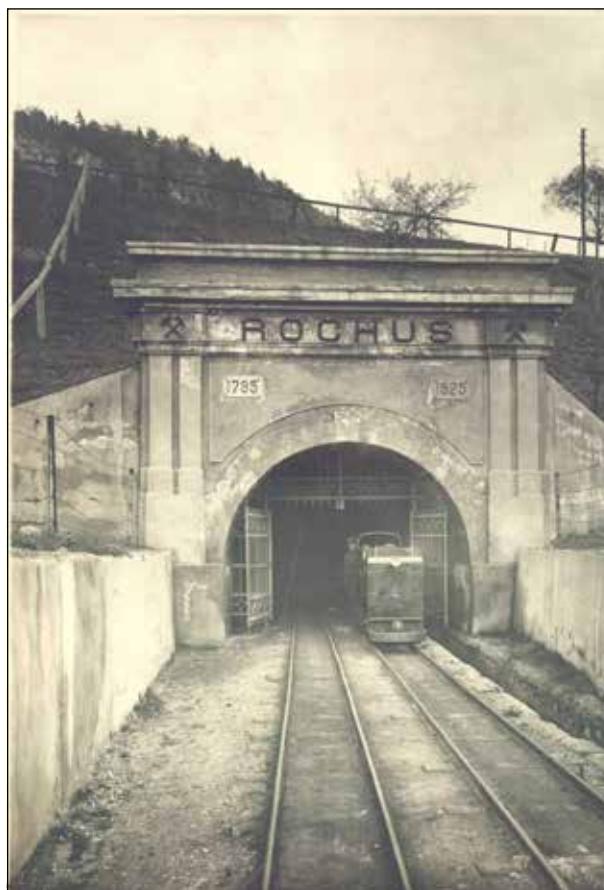
Dobývanie nerudných surovín a stavebného kameňa v rokoch 1918 – 1938

Dobývanie sadrovca a výroba sadry v Novoveskej Hute

Dobývanie sadrovca v Novoveskej Hute – miestnej časti Spišskej Novej Vsi – sa v roku 1921 spájalo s aktivitami inžiniera Hollého. Po prekonaní dôsledkov vojny a usporiadania spoločenských a politických pomerov si zástupcovia mesta uvedomili význam nevyužívaného ložiska sadrovca a anhydritu. V roku 1924 ohlásila mestská rada Okresnému úradu v Spišskej Novej Vsi začiatok geologicko-prieskumných prác. Prieskumné práce vykonávalo mesto vo vlastnej réžii a riadili ich banský radca Münnich, banský inžinier Böhmer a banský merač Marschalko.⁵⁹ 20. januára 1925 Okresný úrad na žiadosť mesta vydal povolenie na otvorenie sadrovcovej bane.⁶⁰ V roku 1927 mesto prenajalo baňu podnikateľovi Žigmundovi Kleinovi z Bratislavy, ktorý investoval do výstavby nových budov a do nového strojného vybavenia. Vysoké náklady prevyšujúce výnosy z predaja však viedli k rozhodnutiu baňu a rozostavanú fabriku predať. V roku 1934 ich kúpila novo založená firma Prvé československé sadrové doly, ktorú zastupoval majiteľ Rauchwerger. Nová spoločnosť investovala do rekonštrukcií dopravných tratí v podzemí a vybudovania skladu výbušnín. V bani sa začali používať mechanické vrtačky na stlačený vzduch, čo si vyžiadalo vybudovať kompresor. Na povrchu vybudovali mlyn na spracovanie suroviny. Hlavným odberateľom sadrovca bola cementáreň v Ladciach.

Dobývanie stavebných surovín a výroba stavebných hmôt

Ťažba vápenca v kameňolome v Margecnoch a jeho spracovanie na vápno majú korene v 19. storočí, kedy v roku 1893 bol v Margecnoch postavený výrobný závod, najprv s jednou a neskôr ďalšími dvoma šachtovými pecami. Závod



Obr. 7. ???

fungoval počas celého medzivojnového obdobia a produkoval kvalitné vápno a kamenivo.

Stavebný kameň rôzneho horninového zloženia (vápenec, dolomit, diabáz, melafýr) sa ťažil sezónne vo veľkom počte súkromných kameňolomov po celom Spiši. Najproduktívnejším bolo obdobie počas výstavby železničnej trate Červená Skala – Margecany, prípadne pri rekonštrukcii krajských ciest. Najkoncentrovanejšiu podobu dala tejto činnosti firma Holý – Bárta.

Tehly a škridle vyrábala tehelňa v Spišskej Novej Vsi vlastnená vdovou Tischlerovou, nazvaná Stavebné hmoty. Tehelňu zdedili Jozef a Eugen Tischlerovci, istý čas bol nájomcom Ing. Aladár Král. V rokoch druhej svetovej vojny ju vlastnila úč. spol. Eugen Tischler a Pavel Fabián. Tehelňa pracovala iba sezónne. Ročná výrobná kapacita bola okolo 3 500 tisíc kusov tehál a škridiel.⁶¹

⁵⁹ Ján PETRÍK : *Novoveská Huta*. Spišská Nová Ves 2005, *passim*.

⁶⁰ *Tamže*.

⁶¹ Jozef SULÁČEK : *Spišská Nová Ves v rokoch 1918 – 1945*, in: *Spišská Nová Ves : Dejiny mesta*, ed.: Ivan Chalupický a kol. Spišská Nová Ves 2014, s. 364.

⁶² Citované podľa internetu www.oldmaps.geolab.cz (dňa 10. mája 2020).

Výskyt ťažby hlíny a pálenia tehál v okolí Markušoviec dokumentujú už mapy takzvaného III. vojenského mapovania Uhorska z rokov 1857 – 1883.⁶² Najstarší doložený údaj o priemyselnej výrobe tehál pochádza z roku 1892, keď tehelnú vlastnil Alexander Popper.⁶³ Ten istý majiteľ sa uvádza aj v roku 1912.⁶⁴ V roku 1914 nesie výrobňa tehál a pálenej škridly už názov Tehelňa Simeona Erlicha (Ziegel Fabrik des Simeon Erlich) a zamestnáva 40 ľudí. V roku 1936 má názov Cihelna Sporitelny Spišská Nová Ves, úč. spol., v roku 1939 a neskôr aj v roku 1942 podnik nesie názov Markušovská tehlu a vápnodorábajúca priemyselná úč. spol.. Počet robotníckych zamestnancov sa pohyboval okolo čísla 30.⁶⁵ V období rokov 1939 – 1945 markušovská tehelňa patrila medzi najväčších producentov tehál v regióne spolu s tehelnou v Poprade.⁶⁶

Strojárske priemysel v období medzi dvomi svetovými vojnami

Strojárne a železiarne v Prakovciach

Hutnícka a strojárska výroba v Prakovciach v 20. storočí nadväzovala na starú tradíciu z čias podnikateľských aktivít rodiny Čakiovcov (Csáky) v 19. storočí, ktorej príslušníci dali vybudovať železiarsky podnik a vlastnili ho do roku 1905. Po smrti Ladislava Čákiho zdedila železiareň jeho dcéra Irma Königseggová, ktorá investovala do jej prestavby a modernizácie. Od roku 1905 do roku 1920 železiareň vlastnila firma Rudolf Schmiedt a spol., úč. spol. Viedeň. Tá investovala do výstavby oceliarne a do celkovej modernizácie závodu, čo umožnilo začať výrobu špeciálnych ocelí. Firma vystavala novú vysokú pec, zlievareň liatiny, valcovňu železa, hámre a mechanické dielne. Začala sa výroba zverákov. V roku 1908 sa zaviedla výroba kvalitnej nástrojárskej ocele značky Revolver 5/0 Ajax, ktorá svojou kvalitou konkurovala svetovým značkám ocele, ako Bohler, Poldi a pod. V roku 1918 po vyše storočnej prevádzke sa zastavila výroba v starej vysokej peci. V roku 1920 sa začínajú vyrábať buchary Ajax v troch veľkostiach.

V období rokov 1920 – 1936 vlastnila prakovský

podnik Účastinná spoločnosť železiarskych a oceliarskych závodov v Prakovciach. Na valnom zhromaždení v roku 1920 vedenie podniku a účastinári sa dohodli na nostrifikácii. Nová spoločnosť sa vytvorila zakúpením akcií a vstupom kapitálu Slovenskej banky. Účastinný podiel mal aj Rudolf Schmiedt ako cudzí štátny príslušník. Predsedom správnej rady sa stal známy slovenský politik Emil Stodola. Firma v takejto podobe prežila snahy o likvidáciu železiarskeho priemyslu na Slovensku a svetovú hospodársku krízu.

S týmto obdobím sa spája výstavba novej vodnej elektrárne na rieke Hnilec, rozšírenie kapacity výroby zlievarne a výstavba mechanických dielní. V roku 1925 sa začínajú vyrábať vyhľadávané pílky na kov značky Ajax a v roku 1929 priemyselné ohrievacie pece na naftový pohon.

K rozšíreniu výrobného programu a investičnej výstavbe došlo v rokoch 1936 – 1938, pričom stavebné práce dodali firmy Pittel a Brauzewetter a Hrabě – Sázavský. Investovalo sa do výstavby nových objektov a technologického vybavenia oceliarne, valcovne, kaliarne, kovárne, výrobné pancierových plechov, železničnej vlečky, ťažiarne, skúšobne, laboratória, prístavby starej mechanickej dielne a skladu ocele. Prestavala a kapacitne sa zväčšila aj elektráreň. Na prahu druhej svetovej vojny bol výrobný program preorientovaný na vojnovú produkciu – na výrobu plechov pre pancierové vozidlá a náhradné súčiastky do pušiek a guľometov.

Zásadná prestavba závodu na zbrojný program súvisel s prebratím prakovského podniku firmou Poldina Huta Kladno v roku 1936. Prevod majetku sa uskutočnil zakúpením účastín Schmiedtovcov a ďalších účastín Živnostenskou bankou a Českou eskontnou bankou. Na čelo spoločnosti sa postavil slovenský podnikateľ Milan Ivanka. Nový podnik prijal názov Akciová spoločnosť železiarskych a oceliarskych závodov Prakovce. Výrobné kapacity závodu sa značne zvýšili. Okrem priemyselných stavieb sa v tejto dobe postavili dva činžové domy a generálnou opravou prešli staršie robotnícke kolónie. Súviselo to so zvyšovaním počtu zamestnancov a nábormi nových robotníkov.

⁶² Marián ČURNÝ : Staré názvy tehelní podľa súpisu z roku 1892, in: *Zborník Slovenského národného múzea 2011 : Archeológia Supplementum 3 : Dejiny tehlárstva na Slovensku*, s. 105 – 136.

⁶⁴ *Laterarius*, spoločnosť pre výskum tehlárstva. Pozri na www.laterarius.sk (citované podľa internetu 24. mája 2020).

⁶⁵ *Tamže*.

⁶⁶ J. HERMAN : Tehelne na Slovensku, in: *Pálená krása : Tehly a tehliarske značky*, ed.: Petra Pospechová a Peter Wittgrúber. Pezinok 2004, s. 13 – 16.

Strojáreň v Spišskej Novej Vsi

Továreň na výrobu hospodárskych strojov a železozlívareň založil v Spišskej Novej Vsi smolnícky rodák Reich už v roku 1869. V medzivojnovom období vyrábala poľnohospodárske stroje, továrenské zariadenia, súčiastky pre vodovody, kovové odliatky a poskytovala opravárenské práce. Malú továreň energeticky zásobovala parná turbína a elektrické dynamo s výkonom 15 HP. Závod sa skladal zo sústružne, zámočnickej dielne a zlievárne a zamestnával 30 robotníkov.



Obr. 8. ???

Opravná železničných vagónov v Poprade

Už v roku 1904 bola založená zámočnicá dielňa a opravovňa parných strojov, predchodkyňa dnešného najväčšieho podniku v Poprade Tatravagónky. Vývin tejto fabriky na dôležitého zamestnávateľa zabezpečil Popradu prioritné postavenie medzi susednými mestečkami už v dvadsiatych rokoch 20. storočia. V roku 1922 výrobňa mala podobu zámočnickej dielne firmy Halath a spol. popradského podnikateľa Jána Halatha. Firma využila skutočnosť, že na Slovensku v tomto čase nebola zriadená strojáreň zameraná na opravu a výrobu železničných vagónov. Podarilo sa jej získať veľkú objednávku na opravu nákladných vagónov Československých dráh. Po prekonaní hospodárskej krízy v tridsiatych rokoch 20. storočia podnik obnovil činnosť, už pod menom Popradská vagónka, strojáreň a pidlikáreň.

Spočiatku sa nákladné vagóny pre Československé dráhy (ČSD) len opravovali, vlastná výroba sa začala v roku 1928, keď sa firma rozšírila pod názvom Vozovka a strojáreň Halatha a Inž. Petrovický. Výrobný program pozostával z čistenia a revízie kotlových vagónov a výroby otvorených dvojnápravových vagónov. Montážne práce sa robili väčšinou pod holým nebom, alebo v drevených hangároch bez mechanizácie.⁶⁷ Počas druhej svetovej vojny východne od Popradu vznikla ďalšia konkurenčná vagónka podnikateľa Roháčka.



Obr. 9. ???



Obr. 10. ???

Popradský závod – predchodca Tatrasmaltu

V Poprade – Matejovciach už od 19. storočia pôsobila fabrika založená v roku 1845 Karolom Augustom Scholtzom ako strojárska dielňa zameraná na konské postroje a drobné kovové výrobky. Počas vojnových rokov 1914 – 1918 továreň

⁶⁷ K. MUREŠOVÁ a M. HADBAVÝ : 50 rokov Popradskej Vagónky 1922 – 1972. Liberec 1972.

zamestnávala vyše 800 zamestnancov. Výrobný sortiment sa prispôbil vojenskej výrobe: vyrábali sa tu vojenské šálky, kanvy na mlieko, ručné granáty, poľné fľaše, prilby, neskôr kuchynské sporáky do poľných kuchýň, pozinkované sudy a smaltované nádoby. V medzivojnovom období majitelia továrne nadviazali na vojnové obdobie a presadzovali výrobu kuchynských sporákov a smaltovaných nádob.

Textilný a potravinársky priemysel v rokoch 1918 – 1938

V nových podmienkach po vzniku ČSR nastal úpadok a dlhodobá stagnácia slovenského textilného priemyslu, vyvolaný stratou trhov na území bývalého Uhorska, konkurenciou silného textilného priemyslu v Čechách a obchodnými praktikami textilných českých kartelov. Zanikli výhody (štátne dodávky, zľavy na daniach a dopravnom, priama finančná podpora), ktoré poskytovala uhorská vláda na základe takzvaných industrializačných zákonov. Firmy pôsobiace na Spiši (v Kežmarku, Spišskej Novej Vsi) zastavili výrobu a vyviezli stroje do svojich závodov v Maďarsku a v Poľsku. Vývoj textilného priemyslu poznačili aj hospodárske krízy. Nepriaznivý vývoj najviac postihol vlnársky priemysel, najmenej bavlnársky, vzostup zaznamenal hodvábnický a pletiarsky priemysel. Napriek uvedeným negatívam v medzivojnovom období na Spiši pôsobili viaceré textilné fabriky. Patril k nim Ľanový podnik v Kežmarku, založený už v roku 1868. V Spišskej Novej Vsi v roku 1891 založil košický rodák Rudolf Haltenberger továreň na pradenie a tkanie ľanu a bavlny. Fabrika mala názov Spišské textilné závody, úč. spol. Jej hlavným finančným garantom bola budapeštianska eskontná banka, no akcie vlastnili aj občania z Budapešti i Košíc. Továreň disponovala strojovým vybavením v podobe 165 tkáčskych stavov a zamestnávala 30 robotníkov. Postihla ju kríza, do roku 1926 straty predstavovali 3 800 tisíc Kč. Valné zhromaždenie akcionárov v Budapešti 31. augusta 1926 vyhlásilo ukončenie činnosti a likvidáciu továrne. Tento proces prebiehal veľmi zdĺhavo, pretože

spoločnosť zanechala pomerne vysoké dlhy a nedoplatky na daniach. Krajský súd v Levoči firmu vymazal z registra firiem až 24. apríla 1935.⁶⁸

Baťové textilné a chemické závody vo Svite

Firma českého podnikateľa Baťu zo Zlína vytvorila niekoľko pobočiek v celom Československu. Na Spiši realizovala svoje zámery v obciach Veľká a Batizovce pod Tatrami, kde postavila továreň na výrobu umelého hodvábu, druhú tohto druhu na Slovensku po Senici. Investičnej výstavbe predchádzali rokovania s miestnou samosprávou a majiteľmi pozemkov. Na ich základe obecné zastupiteľstvo obce Veľká 3. marca 1934 rozhodlo o odpredaji pozemkov, potrebných pre výstavbu továrne. Firma Baťa Zlín odkúpila od obce Veľká 101 katastrálnych jutár a 58 siah pasienkov (v prepočte 581 428 m²), za čo zaplatila 250 tisíc Kč. Obec Veľká požadovala, aby sídlo a rozhodujúce objekty fabriky firmy boli umiestnené v katastri obce a pre svojich občanov požadovala možnosť zamestnať sa. Už o tri týždne neskôr sa začalo s prvými stavebnými prácami a 7. novembra 1935 Baťova batizovská továreň na umelý hodváb bola už v plnej výstavbe. Okrem továrenských objektov bolo postavených aj vyše 40 bytových rodinných domov. Továreň dostala názov Baťove závody Svit, pričom 29. januára 1937 sa obecné zastupiteľstvo uznieslo na používaní lokalitného názvu Obec Veľká – osada Svit. Tento názov zostal oficiálnym označením územia, na ktorom stála továreň s areálom výrobných budov a bytová kolónia až do jeho osamostatnenia sa, hoci samotný závod stále používal označenie Batizovce. Od roku 1937 sa datuje aj používanie názvu Svit pre novú osadu. Väčšina dnešného Svitú sa rozkladala na pozemkoch kedysi patriacich do katastra Veľkej, z menšej časti aj katastrov obcí Batizovce, Spišská Teplica a Lučivná. Výstavbu Svitú navrhol významný český architekt František Lýdie Gahura. Prvé stavby výrobného areálu boli elektrárň a výskumná stanica, kde mali vyskúšať výrobu umelého hodvábu. Časom pribudlo ďalších sedem výrobných objektov. Neskôr

⁶⁸ Jozef SULÁČEK : Spišská Nová Ves v rokoch 1918 – 1945, s. 363.

tu vyrástlo sídlisko s bytmi, obchodmi, spoločenskými priestormi, službami obyvateľstvu, ba aj s vlastným hospodárstvom v blízkych Batizovciach. Rodinné domy obytnej kolónie postavili podľa koncepcií prijatej pre zlínske bytové domy. Postavili sa štandardné dvojdomy s plochými strechami, neskôr radové domy so šikmými strechami a nakoniec poschodové bytové domy. Ako adresa pre korešpondenciu sa používali Batizovce. Vo februári roku 1936 spustili výrobu umelých vlákien, v roku 1937 začala výroba striže. V roku 1938 sa výrobný program rozšíril o výrobu celofánu a v roku 1939 sa do Svitú presťahovala pančuchárska výroba z Liptovského Mikuláša.

Spracovanie kože

Od roku 1920 v Spišskej Novej Vsi vykonávala malá továreň na spracovanie kože. Vlastnili ju Juraj (Georg) Koromzay a Ignác Platzner. Energiu dodávala fabrike parná turbína a elektrické dynamo. Fabrika vyrábala zvrškové a podrážkové obuvnícke kože. Zamestnávala 10 až 12 robotníkov. Jej činnosť v medzivojnovom období poznačili permanentné hospodárske krízy.⁶⁹

Škrobáreň

Škrobáreň v Spišskej Novej Vsi založil kežmarský rodák Viktor Koromzay 17. októbra 1888 ako podnik na výrobu zemiakového škrobu, škrobového sirupu a hroznového cukru. Zakladateľov syn, chemický inžinier Juraj Koromzay podnik povzniesol a zdokonalil. Továreň vybavil parným strojom a dynamom vyrábajúcim elektrický prúd. Súčasťou vybavenia boli dva parné kotly, zámočnícka dielňa a liehovar. Ten neskôr prevzalo do prenájmu liehovárnícke družstvo. Denne sa spracovalo okolo 700 metrických centov zemiakov, čo za sezónu predstavovalo 100 až 120 železničných vagónov. Továreň zamestnávala 30 až 50 robotníkov a vlastnila 12 robotníckych bytov pre svojich zamestnancov.⁷⁰

Mlynáreň

Mlynáreň mesta Spišská Nová Ves mala svoje začiatky vo valcovom mlyne (s oficiálnym názvom Novoveský umelý mlyn) z roku 1860. Patril ku skupine mlynov Boršódskej župy s centrárou v Miškovci (Miskolcz). V roku 1921 sa mlynárenský podnik nostrifikoval a vytvorila sa akciová spoločnosť, ktorá sa včlenila do košického združenia. Mlynská výrobná budova bola štvoretážová (v štruktúre pšeničný a ražný mlyn, čistička a silo). Pohonnú energiu dodávala parná turbína o výkone 180, resp. 100 HP, na ňu napojené dva elektromotory. Mlyn mal spracovaciu kapacitu okolo 600 metrických centov obilia denne. V roku 1933 zomlel 635 a v roku 1935 620 vagónov obilia. Produkoval všetky druhy múky, šrotu a krúp. Závod zamestnával 20 až 50 robotníkov.⁷¹

Ďalší valcový mlyn vlastnilo mesto na Hornáde neďaleko mestskej elektrárne. Jeho nájomcami boli podnikatelia Ján Szita, Jozef Tarnay a František Ruman.⁷²

Konzervárne

Konzerváreň Cornides v Spišskej Novej Vsi vyrábala od roku 1907. V roku 1920 sa pretransformovala na akciovú spoločnosť so základným kapitálom 6 miliónov korún. Hlavnými akcionármi boli budapeštianski podnikatelia. Fabriku viedol Tibor Löwenfeld. Vyrábala ovocné konzervy, marmeládu, malinovú šťavu a borievkové víno. Ročne spracovala okolo 60 vagónov jabĺk, ríbezlí a lesných plodov. Produkty vyvážala do Rakúska a Poľska. Výrobnú energiu fabrike dodávala parná turbína a elektrické dynamo o výkone 150 HP. V rokoch prosperity zamestnávala až 130 robotníkov. V roku 1935 továreň zanikla.⁷³

Druhú spišskonovoveskú konzerváreň vlastnili podnikatelia Baumöhl a Diczházy. Zamestnávala 35 až 70 robotníkov. Hlavným produktom boli mäsové konzervy a marmeláda. Veľký rozmach zaznamenala v rokoch prvej svetovej vojny, kedy dodávala výrobky armáde. V roku 1933 továreň zanikla.

⁶⁹ Jozef SULÁČEK : Spišská Nová Ves v rokoch 1918 – 1945, s. 363.

⁷⁰ *Tamže*.

⁷¹ Štátny archív Levoča, fond Spišská župa (ďalej SŽ), inv. č. 3623/22 adm.

⁷² Štátny archív Košice, fond PŽI, K. č. 14, XIII – mlyn SNV; ŠAL, pob. SNV, OÚ SNV, č. 5467/34 prez.

⁷³ Štátny archív Košice, fond PŽI, K. č. 14, XIII – mlyn SNV; ŠAL, pob. SNV, OÚ SNV, č. 5467/34 prez.

Liehovary

Liehovar v Spišskej Novej Vsi založil v roku 1899 Alexander Kleinberger. Vyrábala rum, likéry a liehový ocot. Akciový kapitál spoločnosti predstavoval 300 tisíc Kč. Hlavnými akcionármi boli Alexander, Eugen a Hugo Kleinbergerovci. Postupom času sa hlavným produktom stal ocot. Spoločnosť získala koncesiu na obchod s vínom, na stáčanie piva, výrobu sódy a umelého ľadu. Tomu sa prispôbil aj nový názov VINALKOL, úč. spol. V období arizácie židovských podnikov hlavným akcionárom sa stal bankový úradník Rudolf Slovák z Bratislavy (od 1. septembra 1941).⁷⁴

Tabaková továreň

Tabakovú továreň v Smolníku založili v roku 1872 ako jednu z tovární štátom presadzovaného monopolu na tabak a tabakové výrobky. V Smolníku bola založená ako náhradná výroba po útlme tunajšieho baníctva. Po zániku Rakúsko-Uhorska prevzal štátne tabakové továrne v roku 1918 nový česko-slovenský štát. V roku 1939 prevzal závod v Smolníku výrobu cigár zo Spišskej Belej a z Banskej Štiavnice, kde sa v tom čase preorientovali výlučne na výrobu cigariet.

Elektrárne

Elektráreň Spišská Nová Ves založilo mesto a tunajšie podnikateľské kruhy na čele s Ing. Kolomanom Münnichom. Z jeho iniciatívy bola 15. apríla 1891 založená Iglovská elektrárenská úč. spol. Elektráreň mala tri parné stroje a vodnú Gerardovu turbínu, dva generátory, akumulátory a zámočnícku dielňu. Dňa 10. mája 1930 bola skolaudovaná po modernizačnej prestavbe, do ktorej sa investovalo 1 303 340 Kč (zakúpenie dvoch meničov prúdu). Elektráreň prešla na výrobu striedavého prúdu, čo umožnilo elektrifikáciu mestského mlyna, bitúnku a ďalších podnikov. Akciový kapitál predstavoval 160 tisíc Kč. V roku 1923 sa zvýšil na 320 tisíc Kč a v roku 1930 na 480 tisíc Kč.⁷⁵ Hospodárska kríza spoločnosti

priniesla straty vo výške 237 671,20 Kč. Majoritným vlastníkom účastín sa v tom čase stali Východoslovenské elektrárne (VSE).⁷⁶ Na valnom zhromaždení 8. júna 1934 starý správny i dozorný výbor odstúpili a 12. decembra 1934 akcionári súhlasili so splynutím elektrárne s VSE, úč. spol. v Košiciach, ktorá začlenila tunajšiu elektráreň do svojho elektro výrobného a rozvodného systému. Elektráreň mala filiálny závod v turbíne na Hornáde. Zamestnávala troch strojníkov. Od roku 1937 bola v činnosti ďalšia turbína v priestore bývalej textilnej fabriky R. Haltenbergera.

Vlastné výrobné elektrického prúdu a autonómne elektrorozvodné siete mali všetky významnejšie závody, najmä banské (Bindt, Roztoky, Žakarovce, Rudňany, Smolník, Krompašská huta atď.)

Drevárenstvo

Drevárenstvo malo na Spiši vždy významné postavenie vzhľadom na bohaté zdroje surovín. Medzi najvýznamnejšie podnikateľské aktivity v tejto oblasti patrí pôsobenie *Účastinárskej* spoločnosti Reiner a Mandula, podujímateľstvo lesov a parná pila v Spišskej Novej Vsi. Firmu založili koncom prvej svetovej vojny s účasťou maďarského kapitálu. Z ôsmich zakladajúcich členov boli štyria z Budapešti a štyria z Miškovca. Firma v dňoch 18. marca 1917 a 29. mája 1918 uzavrela zmluvy s mestom Spišská Nová Ves na 10 rokov. Predmetom zmluvy bola ťažba dreva z mestských lesov. Firma v roku 1917 investovala do výstavby modernej píly v lokalite Podskala 8 miliónov korún a do výstavby lesnej železnice a 3,6 km dlhej lanovej dráhy na prepravu dreva.⁷⁷ Zamestnávala 250 až 350 robotníkov.⁷⁸ Na podnikanie firmy mali nepriaznivé vplyvy najmä zhoršené politické a obchodné vzťahy s Maďarskom, ktoré bolo hlavným odberateľom dreva. Odbytová kríza v 20. rokoch viedla ku hromadeniu nepredanej zásoby reziva a dreva v lese. Zvyšovali sa finančné straty. Za obchodný rok 1924/1925 dosiahli 3 246 975,20 Kč. Spoločnosť prestala byť schopná plniť záväzky voči mestu, dlhovala takmer 2 mil. Kč. Viedlo

⁷⁴ Štátny archív Levoča, fond FO KSL, č. A – IV – 2269, A – IV – 2273.

⁷⁵ Štátny archív Košice, fond PŽI, K. č. 21, XVII – elektráreň SNV; ŠAL, FO KSL, č. B – I – 1.

⁷⁶ *Spišské hlasy*, 10. februára 1934, s. 5 a 12. mája 1934, s. 3.

⁷⁷ Ref. č. 13. Zápisnica zo zasadnutia magistrátu mesta 21. marca 1921.???

⁷⁸ ŠA Levoča, fond SŽ, inv. č. 3623/22 adm.

to k zastaveniu výroby v píle od 1. júla 1927. Spoločnosť sa presťahovala do Bratislavy. Dlhoročné spory s mestom sa skončili súdnym vyrovnaním v roku 1933. Výrobné a prepravné zariadenia v Spišskej Novej Vsi nadobudla 19. júna 1928 firma Drevedorábajúca úč. spol. so sídlom v Žiline (OFA),⁷⁹ s ktorou mesto uzavrelo zmluvu o prenájme píly a o odbere dreva. Nájomná zmluva z roku 1927 sa obnovila v rokoch 1937 a 1942. Valné zhromaždenie firmy Reiner a Mandula v októbri 1936 schválilo likvidáciu spoločnosti a ustanovilo levočského advokáta Artúra Höflicha za likvidátora.⁸⁰ Likvidačné práce sa preťahovali až do obdobia Slovenského štátu a vzniku arizačného zákona. Ministerstvo financií nariadením z 18. októbra 1940 prikázalo židovským vlastníkom odovzdať všetky účastiny do viazanej úschovy. Vojtech Mandula ich odovzdal do Dunajskej banky v Bratislave.

Vo vlastníctve mesta bola aj parná a vodná píla v Hnilci. Krátko po vojne ju mala v prenájme firma Reiner a Mandula, neskôr Ignác Guttmann. Krajinská drevo – dorábajúca spol. ju prevzala 25. júla 1927. Pohon zabezpečoval parný stroj a Francisova vodná turbína. Píla v obci Hniliec disponovala gátrom, cirkulárkou a hobľavacím strojom. Spracovala 8 až 10 kubíkov guľatiny denne, vyrábala stavebný materiál rôzneho druhu. V roku 1920 zamestnávala 66 robotníkov, v roku 1927 len 11, v roku 1934 iba štyroch. Produkcia píly časom upadala, v roku 1935 sa zastavila výroba. Rovnaký osud postihol aj menšiu pílu drevoobchodníka Viliama Gubeho.⁸¹

septembri 1920 umelecký stolár Elemír Hornicsek založil spolu s advokátom Alfrédom Singerom a Mikulášom Hirschom továreň Iglovia v Spišskej Novej Vsi. Továreň bola vybavená pílou a dielňou na výrobu náradia, stavebného dreva a dební. Továreň zamestnávala 60 až 100 robotníkov a postupne sa orientovala aj na výrobu izbového nábytku. V roku 1922 sa stala komanditnou účastinárskou spoločnosťou. Rozhodujúce postavenie neskôr získal majiteľ píly v Smižanoch Vojtech Kulmann. Zanikla pred druhou svetovou vojnou.⁸²

Na báze spracovania dreva vznikali ďalšie nábytkárske výrobné a parketárne (firmy podnikateľov M. Hirscha, I. Višňovského, L. Gottwalda, Jána Malučkého a syna, A. Farkaša, Š. Školníčka, L. Čakajského a ďalších). Fungovali tiež kolárske, debnárske a stolárske dielne a obchodníci s drevom.

Veľké stavby

V medzivojnovom období sa za dôležitý strategický cieľ regionálneho rozvoja považovalo vybudovanie, alebo zdokonalenie cestnej a železničnej siete, ktorú štát zdedil z čias Uhorska. Prevládali vybudované cestné a železničné ťahy severojužného smeru smerujúce do Maďarska, chýbali cestné s spojenia podporujúce nové hospodárske usporiadanie a smer obchodných aktivít.

Počas veľkej hospodárskej krízy v tridsiatych rokoch bola uskutočnená veľkorysá štátna investičná akcia vybudovania železničnej trate Margecany – Zvolen. Výstavba priniesla v pravý čas veľké množstvo pracovných miest počas katastrofálnej nezamestnanosti v regióne Spiš. Na prvom úseku od Červenej Skaly sa začalo pracovať na jar 1931, od leta 1933 sa rozbehli práce na všetkých úsekoch. V júli 1936 bola trať odovzdaná do činnosti. Stavbu finančne pokryl štát.

3. Vojnové roky 1939 – 1945

Ovládnutie ťažkého priemyslu nemeckým kapitálom

Osobitné pomery v spišskom hospodárstve nastali počas Slovenského štátu (1939 – 1945), keď sa ťažký priemysel, najmä baníctvo, dostalo do područia nacistického Nemecka. Dňa 23. marca 1939 slovenská vláda uzatvorila Zmluva o ochrannom pomere medzi Nemeckou ríšou a Slovenským štátom, ktorá obsahovala aj tajný protokol o hospodárskej a finančnej spolupráci. Tou malo byť aj využívanie slovenských prírodných zdrojov nemeckým priemyslom.⁸³ Zmluva v podstate nastolila úplnú podradenosť poľnohospodárstva, drevárskeho priemyslu a lesníctva, ako aj dopravy

⁷⁹ ŠA Levoča Levoča, OLS SNV, č. Tľud 10/47.

⁸⁰ ŠA Levoča, fond FO KSL, č. B – III – 292.

⁸¹ ŠA Košice, fond PŽI, k.č.8, VI – píly.

⁸² ŠA Levoča, fond KSL, č. A – III – 2177.

⁸³ Jozef SULÁČEK : Situácia v spišskom baníctve v prvých rokoch Slovenského štátu, in: *Spiš – vlastivedný zborník*, vol. 2. Košice 1968, s. 58.

a priemyselnej výroby záujmom Nemecka a nemeckým odbytistiam. V zmluve bola časť, venovaná „*hľadaniu, rozvinutiu a využitiu slovenských prírodných zdrojov*“. Za 2 roky nemecké banky a koncerny ovládli nerastné bohatstvo Slovenska, ťažobné spoločnosti i geologický prieskum pomocou kapitálových transakcií a podriadenia najvýznamnejších tuzemských banských spoločností a bánk kapitálovou účasťou. Pre vojnový priemysel Nemeckej ríše bola zaujímavá najmä exploatacia rúd. Kým v roku 1939 v baníctve a hutníctve Slovenska ovládal nemecký kapitál iba jednu spoločnosť s 5 % podielom v celom priemyselnom odvetví, v roku 1942 to už bolo 12 spoločností s celkovým podielom 99,6 % v baníctve a hutníctve.

Po obsadení českých krajín nemeckými vojskami, vytvorení Protektorátu Čechy a Morava a vzniku Slovenskej republiky došlo ku pretrhnutiu pôvodných obchodných väzieb. Slovenské závody v Čechách sídliačich firmiem sa stali v podstate zahraničnými partnermi. Na Spiši sa nemecké monopoly zmocnili najvýznamnejších firmiem: Banskej a hutnej spoločnosti a Vítkovického ťažiarstva, keď prvú kapitálovo ovládli nemecké banky a druhú pretransformovali na súčasť koncernu Hermann Göring Werke. Spišské bane Banskej a hutnej spoločnosti a ňou ovládané banské podniky Coburgových závodov a Drevárskej a banskej spoločnosti spravoval osobitný banský inšpektorát v Poprade, usmerňovaný centrálou v Ostrave. Týkalo sa to baní v Žakarovciach, v Markušovciach (Grétla), v Mlynkách a vo Švábovciach. Do Nemecka transportovalo 95 % medenej rudy, 75 % antimónu a ortuti, vyprodukovaných na Slovensku. Celá produkcia železnej rudy sa spracovávala v Ostrave, teda na pôde Protektorátu Čechy a Morava.⁸⁴

Spoločnosť RUDA, banská a hutná spoločnosť Kotterbachy

Politická situácia ovplyvnila aj činnosť Vítkovického banského a hutného ťažiarstva na Slovensku. Po okupácii českých krajín na základe

nacistických rasových zákonov firmu začlenili do koncernu Hermann Göring Werke, pretože prevažná časť jej akcionárov bola židovskej národnosti. Na Slovensku sa vytvorila firma RUDA, banské a hutnícke závody, účastinárska spoločnosť, ktorá prevzala správu nad banským majetkom Vítkovického ťažiarstva, najmä však závodov Kotterbachy (Rudňany) a Kišovce.⁸⁵ Dňa 11. februára 1941 vydalo Ministerstvo vnútra Slovenskej republiky výmer, ktorým predbežne povolilo účastinársku spoločnosť RUDA, banská a hutná spoločnosť v Koterbachoch s obchodnou správou v Bratislave.⁸⁶

Prvú správnu radu firmy RUDA, zaregistrovali notárom Dr. Alfonsom Banauchom v Bratislave dňa 27. januára 1941 a spoločnosť zapísali do zoznamu obchodných firmiem na Krajskom súde v Levoči. Povolenie na „*definitívne zriadenie*“ firme RUDA udelilo Ministerstvo vnútra svojim výmerom dňa 17. marca 1941. Už 22. marca 1941 Okresný úrad v Spišskej Novej Vsi vydal výmer, ktorým udelil súhlas so zaznamenaním firmy RUDA do obchodného registra.

O mocenských vplyvoch na vedenie firmy dáva dobrý obraz zloženie vrcholového orgánu. Dňa 8. novembra 1941 sa totiž po valnom zhromaždení stávajú členmi správnej rady Dr. Quido Schmidt, generálny riaditeľ Reichswerke Hermann Göring, z Berlína, Ing. Ernst Wlk, generálny riaditeľ Witkovitzer Bergbau und Eisenhütten Gewerkschaft Moravská Ostrava, Dr. Konrád Ende, zástupca Reichswerke Hermann Göring, Prof. Dr. Alois Matura, zástupca generálneho tajomníka Ústredného združenia slovenského priemyslu v Bratislave a Dr. Friedrich Arkenberg, prednosta odboru NÚZu Bratislava. Väčšinovým akcionárom firmy Ruda bolo Vítkovické banské a hutné ťažiarstvo, pričom celková hodnota majetku bola 26 miliónov korún. Firma sa zmocnila banského majetku v Kotterbachoch, v Kišovcoch, Švábovciach, Kropkach, Helcmanovciach a v Gelnici. Správa výrobných činností sídlila v Kotterbachoch. Počas vojnových rokov pracovali dva banské závody v Kotterbachoch a v Kišovciach.⁸⁷ Pozitívom účinkovania

⁸⁴ Jozef SULÁČEK : Situácia v spišskom baníctve v prvých rokoch Slovenského štátu, s. 58 a Ľudovít LIPTÁK : Podrobenie slovenského priemyslu nemeckým kapitálom v čase fašistického panstva, in: *Historický časopis*, roč. 3, 1955, č. 1, s. 5.

⁸⁵ *Tamže*, s. 5.

⁸⁶ ŠBA Banská Štiavnica, fond Ruda, úč. spol.

⁸⁷ Miroslav LACKO : Podnikanie účastinárskej spoločnosti RUDA, banské a hutnícke závody, ako príklad vplyvu nacistického Nemecka na slovenské baníctvo, in: *Montánna história*, roč. 1, 2008, *passim*.

spoločnosti RUDA bolo rozsiahle investovanie do výrobných objektov, dopravnej infraštruktúry a do obytných kolónií. Firma realizovala rozsiahly geologický prieskum.

Ťažba železnej rudy v závode Kotterbachy

Počas vojnových rokov nemecké mocenské vedenie všestranne podporovalo dobývanie železnej, medenej a ortufovej rudy v Rudniansko-poráčskom rudnom poli, ktoré bolo dôležitým zdrojom surovín pre zbrojný priemysel Nemeckej ríše. V Kotterbachoch (po druhej svetovej vojne premenovaných na Rudňany) pôsobili špičkoví odborníci z odborov geológie a riadenia baníckych a úpravárenských technológií dosadení z Nemecka. Firma RUDA dodávala svoje banské výrobky, najmä sideritový praženec do Vítkovic na zhutnenie a ortuť nemeckým odberateľom.

Ťažba mangánovej rudy v závode Švábovce

Osobitné pomery pre mangánové baníctvo nastali po vzniku Protektorátu Čechy a Morava, v ktorom sa ocitli hlavní odberatelia mangánovej rudy. Obchodný styk s protektorátom bol zo začiatku podmienený povoľovacím konaním, hoci medzištátnou zmluvou mal byť zaručený bezcolný styk na hranici Slovenska s protektorátom.⁸⁸ V druhej polovici roku 1939 došlo ku konsolidácii pomerov, začali pôsobiť vojensko-konjunkturálne vplyvy vyvolané nemeckým vojnovým priemyslom. Tesne pred druhou svetovou vojnou sa mangánová ruda stala predmetom záujmu nemeckého zbrojného priemyslu. Mangán ako súčasť ušľachtilých ocelí nebol pre Nemecko dostupný, lebo väčšina ložísk tohto kovu bola v rukách, alebo pod kontrolou nepriateľských krajín Nemeckej ríše. Spotrebu mangánu preto kryli z ovládaných území, pričom slovenské ložiská sa na nej podieľali na začiatku štyridsiatych rokov až 30 – 35%. Dodávky zabezpečovala firma RUDA (z ložiska Kišovce) a Banská a hutná spoločnosť (ložisko Švábovce), ktoré vyvážali do Nemecka celú svoju produkciu. V rokoch druhej svetovej vojny firma RUDA investovala do vyhľadávacieho geologického prieskumu. V širokom okolí známych polôh

mangánovej rudy odvrátila 40 hlbinných vrtov. Získaný dokumentačný materiál slúžil ešte dlho po druhej svetovej vojne ako základ súboru informácií o ložisku.⁸⁹ Prieskumné práce zhodnotili nemeckí geológovia Martini, Haberfelner a Kölbl, pôsobiaci v Kišovciach v rokoch 1943 – 1944.⁹⁰

Pre baníctvo mangánu v Kišovciach znamenali vojnové roky obdobie rastu produkcie. Pod vplyvom predvojnovaj a vojnovaj konjunktúry sa po roku 1939 významne zvýšila ťažba mangánovej rudy, čo malo za následok aj príliv prisťahovalcov za prácou nielen z rôznych častí Slovenska, ale aj z Maďarska, Poľska i Rumunska.

Banská a hutná spoločnosť Coburg

V Mlynkách sa počas druhej svetovej vojny dobývalo na žile Filip a na ložisku Zuzana, pričom sa realizovali intenzívne otvárkové a prípravné práce. Ťažba železnej rudy sa udržala na vysokej úrovni počas celého obdobia druhej svetovej vojny (v roku 1939 to bolo 58 tisíc ton, v roku 1944 ešte 48 300 ton). Ťažbu prerušili iba bojové akcie počas Slovenského národného povstania a potom počas prechodu frontu v zime na začiatku roku 1945.

Krompašská huta a bane v Slovinkách

Situáciu v Krompašských závodoch na meď a v bani v Slovinkách na sklonku tridsiatych rokov 20. storočia ovplyvnili geopolitické pomery a blížiaci sa vojnový konflikt. Vznikom nových štátnych hraníc sa zhoršili obchodné podmienky. Sťažili sa kontakty s rozhodujúcim predvojnovým vlastníkom akcií spoločnosťou Werkzeugmaschinenfabrik OERLIKON, Búhrle a spol. z Zürichu zo Švajčiarska. Spoločnosť sa postupne dostávala do dlhovej krízy. Navyiac rástol mocenský vplyv nemeckých koncernov, ktoré v prostredí prípravy na vojnový konflikt a neskôr vojnovaj produkcie mali záujem zmocniť sa ťažby a spracovania nerastných surovín aj v Slovinkách.

Ekonomické problémy Krompašských závodov na meď využila firma RUDA, ktorá odkúpila akcie Krompašských závodov na meď v hodnote

⁸⁸ Tibor TAKÁČ : Baníctvo na Slovensku na prelome 30. – 40. rokov 20. storočia, in: *Zborník Slovenského banského múzea*, roč. 11, 1983, s. 19 – 21.

⁸⁹ Stanislav PRUSÁK : *Výpočet zásob Mn- rudy oblasti závodu Švábovce (ložiská Švábovce, Kišovce, Prímovce a časť Levočské pohorie) so stavom k 1. 1. 1965*. Geofond Bratislava, tiež Archív Baníckeho spolku Spiš v Spišskej Novej Vsi, 1965.

⁹⁰ Správy a grafické dokumenty sú uložené v archíve Štátneho geologického ústavu Bratislava, pracovisko Spišská Nová Ves.



Obr. 11. ???



Obr. 12. ???



Obr. 13. ???

5 miliónov korún a zaviazala sa vyrovnaf dlh vo výške 41 miliónov korún. Po dohode a devízovej transakcii prešli Krompašské závody na meď od 1. februára 1942 pod priamu správu nemeckej spoločnosti. Riadiace právomoci, kontrolu nad výrobou a obchodné záležitosti prevzalo nové nemecké vedenie. Pri nadobudnutí majetku sa spoločnosť Ruda zaviazala investovať do krompašského podniku 67 miliónov korún. Investovalo sa do zariadení na spracovanie medených koncentrátov na čiernu meď a do zariadení na čistenie plyných splodín vznikajúcich pri zhutňovaní medených koncentrátov.⁹¹

Počas vojnových rokov sa ťažila medená ruda v baniach Dorota a Trinkel v Slovinkách s použitím odťažbovej štôlne Alžbeta. V úpravni sa spracovávala výlučne medená ruda. Hlavnými produktami v Krompachoch bola elektrolytická meď, ktorá sa vyvážala do Nemecka. Počas Slovenského národného povstania v noci z 12. na 13. novembra 1944 partizáni v závode Slovinky zničili výbušnami kompresor. Po tejto sabotáži bola baňa vyradená z činnosti a po 22. októbri aj krompašský závod. Činnosť v Slovinkách sa čiastočne obnovila po 20. novembri 1944, keď sa znovu spustila úpravňa a údržba bane. Počet zamestnancov bol 268. Neskôr sa do chodu uviedla aj krompašská huta.⁹² Pred príchodom frontu krompašský závod obsadili nemeckí vojaci, ktorí 19. januára 1945 začali demontovať strojné zariadenia so snahou vyviešť ich do Nemecka. 20. novembra tesne pred príchodom sovietskej Červenej armády časť areálu huty Nemci zničili výbušnami. Explóziou bola zničená aj elektrárňa, čo spôsobilo prerušenie dodávky elektrického prúdu pre baňu v Slovinkách. Prestali fungovať čerpadlá a došlo k zatopeniu čerpacích staníc na 27. hlbinnom obzore šachty Ferdinand a na 24. obzore šachty Emil. Havarijnú situáciu s možnými fatálnymi dôsledkami pre baníctvo v Slovinkách vedenie banského závodu začalo riešiť 15. februára. Voda sa odčerpávala pomocou špeciálne upravených banských vozíkov umiestnených v ťažnej kletke šachty. Podobný netradičný a pracný spôsob sa použil aj v šachte Emil, až kým sa hladina vody neznížila pod úroveň čerpacích staníc. Po oprave čerpadiel sa tie spustili do normálneho chodu a odvodnili sa aj ostatné zatopené priestory bane.⁹³

⁹¹ Eugen KLADIVÍK : Baníctvo v Slovinkách od prvej do konca druhej svetovej vojny, s. 84.

⁹² *Tamže*, s. 84.

⁹³ ŠBA Banská Štiavnica, fond OÚNV, inv. č. 224/E7/1945.

Akciová spoločnosť železiarskych a oceliarskych závodov Prakovce

Závod v Prakovciach bol prakticky vyňatý z právomoci slovenských orgánov a prešiel do sféry vplyvu nemeckých podnikateľských kruhov. O výrobe v Prakovciach rozhodovala Nemecká priemyselná komora a nemecký vojenský prideľenec na Slovensku. Bez jeho povolenia nebolo možné robiť žiadnu investičnú výstavbu, meniť výrobný program a obchodovať s výrobkami. Výrobný program zbrojovky v Prakovciach sa podriadil rišskym zbrojným plánom. Hlavnú produkciu predstavovalo spracovanie pancierových plechov pre bojové vozidlá. Vyrábali sa zápustkové a voľné kované výkovky pre pušky a guľomety. Vojnová výroba trvala až do konca roku 1944. Pred príchodom frontu sa vedenie rozhodlo evakuovať strojné zariadenia. Nemecké vojenské velenie vydalo v decembri 1944 príkaz na prvú evakuáciu, počas ktorej sa zo závodu odviezol kvalitný materiál, hotové výrobky, ľahšie stroje a niektoré funkčné časti ťažších strojov. Začiatkom januára 1945 nasledovala druhá evakuácia, pričom do Nemecka odviezli najmä stroje a zariadenia a evakovali príslušníkov nemeckého vedenia. Miestni civilní zamestnanci sa vyhli nedobrovoľnej evakuácii ukrytím sa. Rýchly postup sovietskej armády zabránil Nemcom zničiť objekty závodu. Počet zamestnancov v rokoch druhej svetovej vojny kulminoval v roku 1943, vtedy v závode pracovalo 613 ľudí.

Ťažba sadrovca v Novoveskej Hute

V roku 1940 firma ťažiaca sadrovec vystupovala už pod názvom Prvé slovenské sadrové závody, komoditná spoločnosť Rauchwerger a spol. Od 24. septembra 1940 bola firma arizovaná, pričom jej bol ustanovený dočasný správca a dočasný dôverník. Dočasná správa trvala do roku 1943.⁹⁴ V roku 1943 sa stal majiteľom bane František Žižka a názov firmy sa zmenil na Prvé slovenské sadrovcové závody.⁹⁵ Počas vojny sadrovka v Novoveskej Hute zamestnávala 50 robotníkov, jedného banského technika a dvoch úradníkov. Ročne sa vydobylo okolo 40 ton suroviny, z toho 32 ton sa dodávalo do cementárni a 8 ton spracovával závod na sadru.⁹⁶



Obr. 14. ???

Ťažba spracovanie vápenca

Vápenka Margecany

Najstaršie údaje o ťažbe vápenca na vápno pochádzajú z tridsiatych rokov 19. storočia, keď v Margecanyoch pracoval kameňolom a v roku 1839 bolo vypálené prvé vápno v primitívnych poľných peciach. V roku 1893 bol v Margecanyoch postavený závod, najprv s jednou a neskôr s dvoma ťažtovými pecami ktoré pracovali až do päťdesiatych rokov 20. storočia.

4. Roky 1945 – 1948

Krátko po ukončení bojov na európskych bojiškách dekrétom prvého povojnového prezidenta Československa Eduarda Beneša č. 100/1945 boli znárodnené bane a ďalšie podniky ťažkého priemyslu. Správu nad znárodneným majetkom prevzali národné podniky, vznikajúce na základe výnosu ministra priemyslu začiatkom roku 1946. Ostatná priemyselná výroba zostala v súkromných rukách. Obdobie rokov 1945 – 1948 charakterizuje úsilie o obnovu vojnou poničených priemyselných objektov a obnova hospodárstva.

⁹⁴ Ján PETRÍK : *Novoveská Huta, passim*.

⁹⁵ *Tamže*.

⁹⁶ Jozef DANIEL a Eva KAVALCOVÁ : *História prieskumu a ťažba uránovej rudy v Novoveskej Hute*, in: *Zborník konferencie „150 rokov od zavedenia Všeobecného banského zákona v Uhorsku“*, ed.: Eduard Müncner. Spišská Nová Ves 2004, *passim*.

Baníctvo a hutníctvo

Železoruďné bane, n. p. Spišská Nová Ves

Národný podnik Železoruďné bane so sídlom v Spišskej Novej Vsi zriadili 7. marca 1946 a do správy dostal rozsiahlu majetkovú podstatu po 11 veľkých spoločnostiach, pôsobiacich na Spiši a na Gemeri i Horehroní v oblasti baníctva a spracovania nerastných surovín. Patrilo sem banský majetok:

- firmy RUDA, banské a hutnícke závody, úč. spol. Kotterbachy so závodmi v Kotterbachoch a vo Švábovcich

- podniku Štátne a hutnícke závody Nadabula a Licince

- podniku Varinské asfaltové a banské ťažiarstvo Žilina, závod Varín

- podniku Krompašské závody na meď, úč. spol. so závodmi v Krompachoch (medená huta) a Slovinky (baňa na medenú rudu)

- podniku Pyrit, širokýzové, železoruďné a medenorudné bane, úč. spol. Smolník

- podniku Mestské bane Dobšina

- firmy Účastinárska spoločnosť, predtým Coburg, banské a hutnícke závody Bratislava, závody v Mlynkách a v Dobšinej

- podniku Železiarne Podbrezová, úč. spol. Bratislava, závody Podbrezovský Železník, Kubická pri Brezne nad Hronom, všetky kutacie povolenia a ich hospodárske príslušenstvo

- podniku Rimamuránsko-šalgotarjárska železiarenská úč. spol. v Budapešti so zastupiteľstvom v Bratislava, závody Rožňava, Rožňavské Bystré, Drnava, Luciabaňa a Rúfus, Nižná Slaná, Vlachovo, dobšinský banský nájom baní Železník, vápencový lom Gombasek, baňa Rákoš, časť inventára a expozitúry v Bratislave, Lesný závod v Rimavskej Brezovej

- podniku Banská a hutná spoločnosť Bratislava so závodmi Máriahuta v Gelnici a Švábovce, vápencový lom Polom a vápenka vo Varíne

- firmy Drevársky a banský priemysel, úč. spol. Bratislava, závod Markušovce

- kutacie diela Manfréda Weissa vo Vyšnom Tejkéši

- a ďalší majetok podľa ustanovení §§ 22 a 41 Všeobecné banského zákona z roku 1854, čiže

banské polia a vyhradené kutiská v držaní drobných majiteľov⁹⁷

Patrilo sem tiež veľké množstvo baní, kameňolomov, banských závodov a hút viažucich sa na prevažne spišské a gemerské ložiská rúd. Tento nesúrodý konglomerát nebolo možné s úspechom spravovať a postupom času sa od neho oddeľovali ekonomicky silné celky ako samostatné podniky. Organizačný vývoj v rokoch 1946 – 1949 predstavoval zlučovanie a zánik menších závodov, odčlenenie huty v Krompachoch, podniku Železiarne Podbrezová, vápeniek, lesného majetku (prešiel pod Československé štátne lesy), ďalej odlúčenie závodov Varín – asfalt a začlenenie antimonitovej bane Helcmanovce pod Rudné bane, n. p. Banská Bystrica. Ostatné lokality prešli pod formujúce sa závody Železoruďných baní.

Baníctvo mangánu po druhej svetovej vojne

Do Železoruďných baní, n. p. Spišská Nová Ves boli začlenené aj bane v Kišovciach a Švábovcich.⁹⁸ Pôvodne samostatné závody Švábovce a Kišovce v roku 1948 boli spojené do jedného závodu Švábovce.⁹⁹ Povojnový vývoj charakterizuje konsolidácia pomerov a snaha o rozsiahly geologický prieskum, ktorým sa mali overiť nové zdroje mangánu pre budúce využívanie (projekt „Levočské pohorie“, realizovaný štátnou prieskumnou organizáciou Východoslovenský geologický prieskumom, n. p. Spišská Nová Ves). Povojnový stav sa vyznačoval nedostatkom pracovných síl, čo sa riešilo náborom zamestnancov, motivačnými nadštandardnými mzdami a výstavbou bytov v Kišovciach. Po roku 1945 obnovili vojnou poškodenú železničnú vlečku a visuté lanovky. Požiadavka zvýšiť kapacitné možnosti tunajších baní sa riešila modernizáciou strojového vybavenia a zavedením výkonnejších dobývacích metód.

Dobývanie sadrovca v Novoveskej Hute

Nová éra novoveského sadrovcového baníctva začala v roku 1945 po znárodnení baní. Dňa 1. januára 1950 vznikli Slovenské sadrové a vápenné závody, n. p. so sídlom v Spišskej Novej Vsi. Základný závod sídlil v Novoveskej Hute, kde sa dobýval sadrovec a anhydrit a vyrábala sadra. Okrem toho mal aj závody v Margecanoch, v Turni nad Bodvou a v Brekove, zaoberal sa aj

⁹⁷ Ján MARKOVIČ et al. : *25 rokov Železoruďných baní Spišská Nová Ves*, s. 139.

⁹⁸ *Tamže*, s. 33.

⁹⁹ *Tamže*, s. 34.

dobývaním vápenca, pálením vápna a výrobou stavebných hmôt.

5. Roky 1948 – 1989

Železorné bane, n.p. (š.p.) Spišská Nová Ves

Tento národný podnik prešiel mnohými organizačnými zmenami. V roku 1950 došlo ku jeho rozdeleniu na tri samostatné podniky: Gemerské železorné bane, n. p. Rožňava (so závodmi Rožňava, Železník, Nižná Slaná, Dobšiná, Drnava, Štítnik – Hrádok), Spišské železorné bane n. p. Spišská Nová Ves (závody Markušovce, Mlynky, Luciabaňa, Rudňany, Slovinky, Smolník) a Mangánorné bane, n. p. Poprad (závody Kišovce a Švábovce). V roku 1956 boli zrušené Mangánorné bane a závody Kišovce a Švábovce boli pričlenené k Spišským železorným baniam Spišská Nová Ves. Zároveň však vznikol samostatný n. p. Železorné bane Rudňany. Rok 1958 priniesol obnovenie národného podniku Železorné bane Spišská Nová Ves s 9 základnými závodmi: Rudňany, Rožňava, Švábovce, Mlynky, Slovinky, Nižná Slaná, Smolník, Luciabaňa, Železník, zanikli závody Markušovce, Máriahuta, Kišovce, Dobšiná, Drnava a Vlachovo. V roku 1963 sa znížil počet závodov na 6: Smolník, Rožňava, Nižná Slaná, Rudňany, Slovinky, Švábovce, zanikli závody Mlynky, Železník a Luciabaňa. Prehodnoteniu efektívnosti baní v polovici šesťdesiatych rokov padli za obeť malé neperspektívne bane, boli zrušené bane a výrobné v Železníku, Luciabani, Drnave, Máriahute, Vlachove, Dobšinej, v Nálepkove, Dolnom Hrádku a v Čučme. V roku 1966 zanikol závod Mlynky, o tri roky neskôr štát prestal podporovať stratovú výrobu v bani na ťažbu mangánovej rudy vo Švábovciach.¹⁰⁰ V roku 1969 vznikol závod na výrobu špecializovanej banskej a úpravárskej techniky – Banskomontážny závod so sídlom v Spišskej Novej Vsi.¹⁰¹

Základným ekonomickým princípom jestvovania baníctva v rámci Železorných baní bola dotačná podpora štátu pri dobývaní stratových ložísk železných a medených, do istého obdobia

aj mangánových rúd. Ich ložiskové parametre zostávali za parametrami svetových ložísk a preto náklady na vydobytie a spracovanie (úpravu do predajného produktu) rúd značne prevyšovali úroveň svetových cien banských výrobkov, určitých trhových mechanizmom v konkurenčnom prostredí.¹⁰² V špecifických podmienkach reálneho socializmu a na dva nepriateľské tábory rozdeleného sveta, vtedajší štát podporoval stratové využívanie vlastného nerastného bohatstva poskytovaním cenových dotácií. Tento prístup nie je možné posudzovať jednostranne a nebol zavedený okamžite. Predchádzalo mu obdobie hľadania fungujúceho modelu baníctva a prieskumu v socialistickom hospodárení. Neisté hospodárske pomery po druhej svetovej vojne, zmena štruktúry odvetvia vlastneného len štátom, nie vždy účinné reorganizácie a absencia koncepčného prístupu spôsobili na začiatku šesťdesiatych rokov krízu odvetvia vyžadujúcu si reformné zásahy. Uzneseniami vlády č. 175b/1965 a č. 39/1966 boli zavedené cenové limity pre poskytovanie dotácií. Cenové limity sa odvádzali v prípade medzi svetových cien, v prípade železa z cien na trhu ekonomického priestoru štátov Rady vzájomnej hospodárskej pomoci. Rozdiel medzi limitnými a dosahovanými cenami (čiže výškou výrobných nákladov) bol enormný hlavne u menších závodov, dobývajúcich železnú rudu a viedol k ich zániku (Mlynky, Nálepkovo, železorné žily ložiska Grétla). Kritéria pre vyhľadávanie rudných ložísk zosúlادili s cenovými limitmi obecné kondície, vydané Ministerstvom horníctví 1. júla 1967. Zo surovín produkovaných v Železorných baniach sa z tohto modelu vymykalo dobývanie baritu z rudnianskeho ložiska, ktoré bolo ziskové. Bilančnosť rúd určoval štát pomocou direktívnych kritérií, takzvaných kondícií. Štát okrem toho prispieval podniku aj účelovými dotáciami prostredníctvom riadiaceho medzistupňa – Rudných baní a magnezitových závodov Bratislava a to na technický a investičný rozvoj a na geologický prieskum. Baníctvo stálo štát nemalé prostriedky. Na druhej strane poskytovalo pracovné uplatnenie sa veľkému počtu obyvateľov Spiša v dobre platených povolaniach. Pre Spiš

¹⁰⁰ Tamže.

¹⁰¹ Tamže.

¹⁰² Marián JANČURA : Dôsledky útlmu rudného baníctva na Spiši, in: *Z minulosti Spiša*, roč. 13, 2005, s. 141 – 151.

a Spišskú Novú Ves to bolo obdobie hospodárskeho rozkvetu.¹⁰³ V sedemdesiatych a osemdesiatych rokoch 20. storočia dosiahli Železorzudné bane vrchol svojej činnosti, čo sa prejavilo nebyvalým investovaním do prieskumu a otvárania nových ložísk, alebo nových častí rudných polí – v Rudňanoch šachta Západ, otváračka žíl Zlatník a Severná; v Slovincách prieskum západnej časti ložiska a budovanie Gelnickej šachty; v Smolníku prehlbovanie jamy Pech, otváračka ložiska Fichtenhübel; v Nižnej Slanej otváračka ložiska Kobeliarovo; v Rožňave prieskum ložiska Strieborná žila a začínajúca otváračka tohoto ložiska, atď. Rovnako sa investovalo do úpravárenských výrobných komplexov v Rudňanoch (úpravárenský závod pri Markušovciach) a v Nižnej Slanej.¹⁰⁴

Závod Rudňany

Závod Rudňany sa stal v povojnovom období najväčším rudným závodom v Československu s produkciou železnej, medenej a ortuťovej suroviny. Množstvo vydobytých a spracovaných rúd niekoľkonásobne prevyšovalo produkciu ostatných československých producentov vrátane ostatných závodov Železorzudných baní. Po vojne a znárodnení závod Rudňany zdedil banský majetok po Vítkovickom banskom ťažiarstve respektíve po spoločnosti RUDA. Po nutných rekonštrukciách vojnou zničených zariadení používal výrobný areál a dobre vybavenú a mechanizovanú baňu. Povrchové zariadenia (označované ako Starý priemyselný závod) však boli už opotrebované a zaostávali za technologickými požiadavkami vtedajšej etapy vývoja banských technológií. Vedenie Železorzudných baní naviac presadzovalo ambiciózne, no z hľadiska prírodného potenciálu ložísk nerastov v rudnom poli aj nereálny zámer výrobné kapacity závodu prebudovať na zvládnutie ročnej ťažby v množstve viac ako 1 milión ton. Prijalo sa rozhodnutie vystavať na hranici katastrov obcí Rudňany a Markušovce úplne nový areál úpravne rudy s najmodernejšími technologickými linkami a technickými zariadeniami na komplexné spracovanie viaczložkovej rudy.

Úpravňu nazvali Nový priemyselný závod. Rozsiahla investičná výstavba začala v šesťdesiatych rokoch 20. storočia. Štát investoval do výstavby obrovské finančné prostriedky.¹⁰⁵ Novú úpravňu s baňou spájala trolejová dopravná trať vybudovaná v úrovni hlavného odťažbového horizontu Rochus, ktorá kapacitne zvládala dopraviť stále narastajúcu dennú ťažbu. Samotná úpravňa mala niekoľko výrobných uzlov. Prvým bola drviareň a mlynica s mechanickým triedením pre spracovanie surovej rudy. Ďalej to boli magnetická separácia, flotačná úpravňa, aglomeračná pražiareň sideritu, ortuťovňa na tepelné získavanie ortuti, barytáreň na spracovanie baritu a neskôr aj experimentálne linky uplatňované pri pokusoch získavať úžitkové zložky z tetraedritu. Na konci Markušovskej doliny bolo v dvoch etapách postavené rozsiahle odkalisko určené na ukladanie flotačných odpadových kalov. Vybudované boli aj ďalšie výrobné, obslužné a expedičné zariadenia vrátane železničnej prípojky, spájajúcej výrobný areál so železničnou traťou z Košíc na Ostravsko, kam smerovala expedícia väčšiny výrobkov. V bani sa zrekonštruoval a elektrifikoval hlavný odťažbový systém Rochus obzoru, centralizujúci ťažbu zo šácht Mier, 5 RP I., 5 RP II. Poráč, Zlatník a tesne po vojne aj Krížova. V sedemdesiatych rokoch sa sprístupnili odľahlé žily Zlatník (s vlastnou šachtou rovnakého mena) a Severná. Vyhľadali sa nové šachty 5 RP II. a Západ (Zimné). Rozsiahly geologický prieskum overil neznáme žilné ložiská v severnej časti rudného poľa, nazvané Matej, Jakub, Miloš, Lendava a Ján, no overil tiež, že nejstuuje pokračovanie ložiska Droždiak smerom na Bindt. Osobitnou kapitolou bolo dobývanie baritu. V závode Rudňany po dokončení výstavby úpravárenského komplexu sa spočiatku nedarilo technologicky zvládnuť získavanie baritovej zložky žilnej výplne. Dovtedy bol síce barit dobývaný, no prepravovaný do Slovinciek na spracovanie v tamojšej úpravni. Počiatočné fázy zábehu nových technológií v rudnianskom závode poznačila nízka výťažnosť, značná časť baritu sa ocitla na odkalisku v odpade. Problém sa časom

¹⁰³ Alexander BARČÁK : *Postavenie a perspektíva národného podniku Železorzudné bane v Spišskej Novej Vsi v nových podmienkach riadenia národného hospodárstva* : Hlavný referát Ekonomickej konferencie o postavení Železorzudných baní, n.p. Spišská Nová Ves. Starý Smokovec 1969, *passim*.

¹⁰⁴ Ladislav HUŇÁK (ed.): *40 rokov Železorzudných baní Spišská Nová Ves v období rokov 1970 – 1985*. Spišská Nová Ves 1988, *passim*.

¹⁰⁵ Kornel MALATINSKÝ a Michal POPOVIČ : *Z dejín baníctva v Rudňanoch*. Košice a Rudňany 1985, s. 36.

zvládol a závod Rudňany sa čoskoro vyprofilovali na monopolného producenta baritových koncentrátov v Československu. Odberateľom 80 % produkcie boli Moravské chemické závody, n. p. Ostrava, závod Dukla Hrušov.¹⁰⁶

Grétla – Hnilčík

Roky druhej svetovej vojny a povojnovú éru v kedysi významnom rudnom poli Roztoky – Grétla prežilo len baníctvo na železorzudných žilách lokality Grétla a na medenorudnej žile Gezwäng. Od roku 1945 do roku 1992 tieto bane patrili pod Železorzudné bane, n. p. Spišská Nová Ves, organizačne boli začlenené do závodu Markušovce, potom do závodu Mlynky a nakoniec do závodu Rudňany. V areáli pri ústi otvárovej Novej štólne bola po vojne prestavaná technicko-výrobná a sociálna základňa a z úrovne Novej štólne bola vyhlbená 250 metrov hlboká šachta Gezwäng II. Postupne sa však vyčerpali aj grételské žily. Na začiatku deväťdesiatych rokov 20. storočia bola do útlu rudného baníctva zaradená aj (nie úplne vydobytá) žila Gezwäng. Baňu zatvorili v roku 1992.

Závod Slovinky

V roku 1951 došlo k delimitácii majetku, keď sa pôvodný krompašský podnik rozdelil na banský závod Železorzudných baní v Slovinkách a hutnícky podnik v Krompachoch, neskoršie Kovohuty Krompachy. Päťdesiate roky 20. storočia boli odborníkmi hodnotené ako nestabilné, s chaotickým prístupom štátu k investičnej výstavbe, meniacimi sa koncepčnými prístupmi a neustálymi personálnymi zmenami vo vedení závodu Slovinky. K nestabilite prispievali aj neustále zmeny a reorganizácie Železorzudných baní n. p. Spišská Nová Ves. K stabilizácii došlo až po roku 1960, keď rozvoj banského závodu nadobudol koncepčnú podobu. Bol prijatý trojetapový rekonštrukčný program. Závod sa riadil základným strategickým cieľom zvýšiť investičnou výstavbou kapacitu ťažby z 80 tisíc ton na 180 tisíc ton za rok. V prvej etape plánu rekonštrukcie sa v rokoch 1952 – 1960 zamerali na rekonštrukciu úpravne a na objekty v bani. V podzemí sa investovalo do prehĺbenia šacht Adam – Eva a Emil

z úrovne 23. na 27. obzor. Prehlbovala sa aj šachta Dorota z 25. na 27. obzor. 27. hlbinný horizont sa tak stal kľúčovým banským dielom pre prieskum nových rudných celkov, pre otváрку a prípravu budúceho dobývania. Okrem naráziak a banských chodieb bol vybudovaný aj hlavný sklad výbušnín a ďalšie podzemné objekty. V rokoch 1958 – 1961 na povrchu vybuodovali novú drvia-reň rudy. Zrekonštruovala sa mlynica a osadili sa v nej nové guľové mlyny. Rekonštrukciou prešla aj budova flotačnej úpravne a vybudovalo sa odkalisko v údolí Bogdanec. Vystavala sa tiež budova správy závodu.¹⁰⁷ Druhú etapu investičnej výstavby realizoval závod v rokoch 1961 – 1964.¹⁰⁸ Bola vybudovaná nová flotačná hala vybavená flotačnými prístrojmi typu Mechanobr a filtrácia s bubnovými filtrami typu 20 KT – 20. Vybuodovali sa aj pomocné objekty: sklad reagencií, sklad koncentrátov, recyklačný systém vôd a havarijný sklad rudy. V tretej etape v rokoch 1962 – 1967 sa sprístupnili spodné časti rudných žíl do hĺbky 100 metrov pod vtedajšiu úroveň otvářky, čiže po 31. hlbinný horizont. Doposiaľ používané odťažbové šachty Adam – Eva, Emil a Ferdinand boli nahradené jedinou centrálnou šachtou Emil II. s ročnou kapacitou 240 až 300 tisíc ton rúbaniny vyvezenej na povrch. Šachta bola vybavená najmodernejšími technickými zariadeniami. Na hlavných chodbách sa zriadila trolejová doprava. Vybuodovali sa ďalšie podzemné objekty, ako vodné chodby, čerpace stanice na 31. obzore, vodná nádrž pre výplachovú vodu na 21. obzore a sklad výbušnín na 31. obzore. Stavalo sa aj na povrchu, napríklad v Kostolnej doline budovy ťažnej veže a ťažného stroja, nová trafostanica a rozvodňa elektrického prúdu. Pri šachte Adam – Eva sa postavila ventilátorovňa. V sedemdesiatych rokoch sa investovalo do štyroch väčších stavieb. V rokoch 1974 – 1976 sa zrekonštruovali mlynica a dielne, potom zariadenia šachty Dorota (v rokoch 1976 – 1980). Na povrchu sa zrekonštruovali šachtová budova, strojovňa ťažného stroja, sociálna budova a kotolňa. Šachta tým bola pripravená kapacitne zvládnuť ročnú ťažbu 275 tisíc ton rudy, pričom nádeje do budúcnosti sa vkladali do vyhľadávacím prieskumom overeného rudného vývoja

¹⁰⁶ Ladislav HUŇÁK (ed.): *40 rokov Železorzudných baní Spišská Nová Ves, passim.*

¹⁰⁷ Pavol HORVATH a Eduard MÜNCHNER : *Technický rozvoj v závode Slovinky po druhej svetovej vojne*, in: *600 rokov baníctva v Slovinkách*, ed.: Eduard Münchner. Spišská Nová Ves a Košice 1968, s. 79.

¹⁰⁸ Ján MARKOVIČ et al. : *25 rokov Železorzudných baní Spišská Nová Ves*, s. 275.

v západnom krídle Slovineckej Hrubej žily.¹⁰⁹ S budúcnosťou súviselo aj rozšírenie kapacity odkaliska v rokoch 1980 – 1982. Poslednou väčšou stavbou bola prestavba kompresorovne, nepoužiteľnej po havárii v roku 1979. Práce sa zrealizovali v rokoch 1980 – 1985. Nová kompresorovňa stála pri šachte Emil II. a bol do nej zakúpený skrutkový kompresor s kapacitou 12 tisíc metrov kubických stlačeného vzduchu za minútu.¹¹⁰

Závod Mlynky

Po druhej svetovej vojne v Mlynkách Železoruďné bane, n. p. Spišská Nová Ves zriadili sídlo samostatného závodu (po prechodnom období rokov 1945 – 1948, keď boli Mlynky prevádzkou neskôr zrušeného závodu Dobšiná). V povojnovom období sa realizovala obnova bankských a spracovacích zariadení. Baňa pokračovala v dobývaní železnej rudy z dvoch najväčších ložísk – žilného ložiska Filip a metasomatickej šošovky Zuzana (s drobnou bočnou šošovkou Leopold). Toto obdobie charakterizuje aj výstavba bytových domov pre zamestnancov (v rokoch 1947 – 1948). Po roku 1949 sa nedostatok pracovníkov riešil náborom. Výstavba bytových jednodomov a dvojdomov v Prostrednom Hámri začala v roku 1950. Bytovky sa stavali aj v miestnej časti Biele Vody, v roku 1952 potom v Prostrednom Hámri a pribudli aj obchody, ambulancie všeobecného a zubného lekára, pošta a ďalšie služby. Geologický prieskum, sledujúci rozšírenie bázy geologickej zásoby rudy bol realizovaný v rokoch 1952 a 1953. Ďalší prieskum v rézii závodu prebiehal v nasledujúcich rokoch popri ťažobných prácach. Neúspešne však skončili snahy overiť nerastné zdroje, prognózované známym českým odborníkom Máškom prácami v roku 1957 a potom v rokoch 1964 – 1965. Potvrdilo sa, že je beznádejné usilovať sa o vyhľadanie skrytých neznámych telies metasomatického sideritu. Prieskum západnej časti rudného poľa zameraný na pokračovanie žilných telies Filip a Mária v rokoch 1954 – 1955 bol relatívne úspešný. Štôľňovými prieskumnými dielami v troch úrovniach (Karol, Cecília a Nová štôľňa pod Šturcom) sa v roku 1957 preskúmalo ložisko Cecília, čo je pokračovanie žilných telies Filip a Mária smerom na východ. Žila Cecília mala nízky obsah sideritu, ale pomerne dobré

zastúpenie medenej rudy (chalkopyritu). Ložisko Cecília však nebolo možné dobývať pre extrémnu polohu v horskom teréne nad 1000 m n. m. a s tým spojenú dopravnú neprístupnosť. Dobývanie rúd v povojnovom období preto zodpovedalo možnostiam overených nerastných zdrojov, značne vyčerpaných predchádzajúcou exploataciou Coburgovými závodmi. V roku 1962 v tunajšej pražiarni zastavili praženie železnej rudy, čo súviselo s rozhodnutím ukončiť dobývanie tunajších ložísk pre vyčerpanie geologickej zásoby rudy. Závod Mlynky zrušili k 1. januáru 1964 a ako prevádzku ho pričlenili ku závodu Smolník. Do definitívneho zrušenia tunajšej bane časť pracovníkov prešla do závodov Smolník a Nižná Slaná, časť baníkov si našla uplatnenie pri razení cestného tunela pri Stratenej, alebo u iných zamestnávateľov. V roku 1966 úsek Mlynky prideliť ku závodu Železoruďných baní Nižná Slaná. Definitívne sa upustilo od otvárania ložiska Cecília a rozhodlo o likvidácii bane a úpravne. Počas likvidácie sa doťažili zbytky rudy okolo úpadníc v šošovke Zuzana. Zlikvidovali sa obzorové chodby, zatopila sa šachta Leopold po úroveň štôľne Alexander, ktorou voda dodnes vyteká do potoka. Likvidačné práce sa ukončili 1. mája 1966 zavalením ústí otváracích bankských diel, demontážou bankských strojov a zariadení, železničky medzi štôľňou Alexander a drviarňou vrátane stožiarov trolejového vedenia, zabetónovaním ústia šachty Leopold (s ponechaním vežovej konštrukcie) a asanáciou šachtovej budovy, starých kancelárskych objektov, laboratória, triediarnie rudy, pražiacich pecí a prísluších objektov. Obci Mlynky boli odovzdané objekty správy závodu, byty a požiarňa zbrojnica.

Závod Smolník

Etapu vývoja baníctva po druhej svetovej vojne charakterizuje vyhľadávací geologický prieskum, ktorý ale nepriniesol nové geologické zásoby v takom množstve a kvalite, aby predĺžili životnosť ložiska. Ťažila sa chudobná pyritovo-chalkopyritová ruda. Medený koncentrát získaný v tunajšej úpravni flotačnou technológiou sa dodával do Kovohút Krompachy. V roku 1954 vybudovali odkalisko, v roku 1963 sa ukončila modernizácia úpravne vybudovaním selektívnej

¹⁰⁹ Ladislav HUŇÁK (ed.): *40 rokov Železoruďných baní Spišská Nová Ves*, s. 164.

¹¹⁰ *Tamže*, s. 215.

flotácie. Po druhej svetovej vojne sa pokračovalo vo výrobe medi z banských mineralizovaných vôd cementačnou technológiou. Experimentovalo sa s mikrobiologickým lúhovaním banského odpadu uloženého na odvaloch s použitím takzvaných thiobaktérií na získanie vyššej koncentrácie rozpustených síranov medi.¹¹¹ Rozhodnutie o ukončení dobývania rudy pre nerentabilnosť a vyčerpanie zásob vhodných kvalitatívnych ukazovateľov prijalo vedenie Železorných baní už pred rokom 1989. V nasledujúcich rokoch boli podzemné i povrchové zariadenia zlikvidované.

Závod Markušovce

V organizačnej štruktúre Železorných baní, n. p. Spišská Nová Ves po druhej svetovej vojne mal svoje miesto aj závod Markušovce, pokračovateľ banskej tradície banských spoločností, podnikajúcich v Roztokoch a na Grétli. Závod ukončil svoju činnosť v roku 1958.

Závod Švábovce

Pôvodne samostatné závody Švábovce a Kišovce boli spojené do jedného závodu. V roku 1950 počas reorganizácií bol dočasne zriadený samostatný národný podnik Mangánorudné bane najprv so sídlom vo Švábovcach, od roku 1954 v Poprade. Mangánorudné bane n. p. Poprad boli zrušené v roku 1957 a začlenené späť do n. p. Spišské Železorné bane Spišská Nová Ves. Pod podnik boli mangánové bane zaradené ako závod Švábovce s dvomi ťažobnými úsekmi – Švábovce a Kišovce. Takýto stav vydržal až do likvidácie banského závodu a do nasledujúceho prechodu výrobného programu na strojársku výrobu v roku 1971. V rokoch 1971 a 1972 prebiehala likvidácia banských zariadení a prechod na náhradnú strojársku výrobu. Dňa 1. apríla 1971 bola ukončená ťažba v úseku Kišovce a 10. decembra 1971 vyšiel posledný vozík mangánovej rudy z úseku Švábovce. Dôvodmi ukončenia dobývania boli nízke obsahy mangánu v ťaženej rude, vysoké výrobné náklady prevyšujúce výnosy z predaja suroviny a lacnejšie zahraničné dodávky mangánovej rudy



Obr. 15. ???

z Nikopolského ložiska na Ukrajine. Švábovecký závod pokračoval ako závod Železorných baní Kovostroj Švábovce a vyrábala kovové konštrukcie a robila repasáže banských mechanizmov.¹¹²

Bansko-montážny závod Spišská Nová Ves

V lone Železorných baní vznikol Banskomontážny závod (ďalej BMZ) v Spišskej Novej Vsi, špecializovaná fabrika na výrobu banskej a úpravárenskej techniky. Banskomontážny závod zriadili ku dňu 1. januára 1969. Už v roku 1964 vznikla Strojnomontážna skupina v Rudňanoch, predchodca BMZ. Do nej zaradení zamestnanci neskôr prešli do BMZ spolu s výrobným programom. Pôvodné výrobné priestory BMZ boli v rokoch 1969 – 1973 v Rudňanoch, malá časť techniko-hospodárskych pracovníkov mala kancelárie v budove podnikového riaditeľstva Železorných baní v Spišskej Novej Vsi. Z pôvodných 30 zamestnancov v roku 1964 narástol počet pri vzniku BMZ na 129, pričom sa začal rozširovať výrobný program a na Sadovej ulici v Spišskej Novej Vsi začali budovať výrobné objekty. V roku 1973 sa výroba definitívne presťahovala do Spišskej Novej Vsi. Pôvodný výrobný program, ktorý tvorili opravy a generálne opravy banskej techniky, výroba oceľových konštrukcií a montážne práce v baniach, sa rozšíril. Banskomontážny závod mal v tom čase aj tri detašované prevádzky: v Máriahute, v Gelnici, v gemerskom Rákoši

¹¹¹ Rudolf MAGULA : Z histórie klasickej výroby cementačnej vôd v Smolníku, in: *Montánná história*, roč. 3, 2010, s. 270 – 271.

¹¹² Marián JANČURA : Baníctvo mangánových rúd, in: *Hôrka*, s. 191 – 233. Beáta ANTONICKÁ a kol. : *Komplexné zhodnotenie zatvoreného ložiska Kišovce-Švábovce, stav k 30. 09. 2000*. Bratislava, Geofond, archív Štátneho geologického ústavu Dionýza Štúra, Záverečná správa. 2000, s. 66.

a v Rožňave. Prevádzka v Máriahute sa zamerala na výrobu náhradných dielov, opravy a kompletnú výrobu vrátkov, výrobu oceľových konštrukcií a montáž úpravne pre rafináciu technického kremeňa vo Švedlári. Banskomontážny závod samotný sa postupne špecializoval na výrobu škrobákových vrátkov a úpravárenských strojov – guľových a tyčových mlynov, špirálových triedičov a laboratórnych strojov. V tomto období sa začína výroba nízko-intenzívnych separátorov, vyvíjaných v spolupráci s Technicko-vývojovým strediskom Železoruďných baní v Markušovciach a Ústavom pre výskum rúd Praha. Vznikol tak projekt „Rozšírenie BMZ I.“, realizovaný v prvej polovici sedemdesiatych rokov 20. storočia. V roku 1978 mal BMZ 420 zamestnancov. Svoje výrobky expedoval cez podniky zahraničného obchodu do šiestich krajín. V roku 1980 došlo k ďalšiemu rozšíreniu výroby v rámci tzv. „ČKD programu“, čiže o výrobu kompletných celkov a častí pre dobývanie uhlia a rúd (výroba lanovníc, výklopníkov, nárazísk atď.). Nosným programom bola produkcia magnetických separátorov, pričom okrem nízko-intenzívnych bubnových začal vývoj vysoko-intenzívnych separátorov pre spracovanie praženého sideritu a kaolínu. Závod sa zúčastnil dlhodobých testov ním vyrábaných typov vysoko magnetických separátorov typu 6ERM v Krivom Rogu na Ukrajine. Úspešnosť testov boli základom pre získanie najväčšej strojárnej objednávky v rámci Železoruďných baní v histórii firmy na vybavenie haly magnetickej separácie v úpravni Dolinská na Ukrajine v bývalom Sovietskom zväze v hodnote jednej miliardy korún. V rokoch 1985 – 1987 BMZ realizoval projekt „Rozšírenie BMZ II.“ – výstavbu objektov a doplnenie vybavenia o veľké obrábacie stroje. Výrobný program v rokoch 1987 – 1992 realizovalo 720 zamestnancov, z toho značná časť sa podieľala na montáži na Ukrajine.¹¹³

Ťažba sadrovca a anhydritu v Novoveskej Hute

V rokoch 1949 – 1957 vykonali pracovníci Nerudného prieskumu Brno vrtný geologický prieskum

s cieľom rozšíriť potenciál zásoby sadrovca a anhydritu. Okrem toho razili aj prieskumnú štôľňu. Po predchádzajúcom vykúpení pozemkov v lokalite Šoldrovka v Novoveskej Hute sa 4. decembra 1951 začali prvé práce na otváraní ložiska z údolia potoka Dubnica a potom investičná výstavba areálu povrchových a spracovacích zariadení. Dobývací priestor sa v celom rozsahu rozprestieral v katastrálnom území mesta Spišská Nová Ves. Samotná sadrovcová baňa v Novoveskej Hute prešla po oslobodení rôznymi reorganizáciami. Závod najprv patril do národného podniku Slovenské nerudné bane, ktorý vznikol 7. apríla 1958. Po ďalšej reorganizácii bol závod od 1. júla 1960 začlenený do národného podniku Východoslovenské nerudné bane a kameňolomy so sídlom v Spišskej Novej Vsi. Neskôr prebehla ďalšia reorganizácia a závod patril pod podnik Východoslovenské kameňolomy a štrkopiesky, n. p. Spišská Nová Ves, ktoré vznikli k 1. júlu 1967. Vedenie závodu sa rozhodlo sprístupniť ložisko pomocou úpadnice z banských diel nového závodu. Tieto banské práce otvorili novú zásobu sadrovca. Začiatkom sedemdesiatych rokov bola vykonaná otváranie časti ložiska sadrovca a anhydritu na kóte 485 m.n.m. ďalšou novou úpadnicou. V roku 1980 bol daný do užívania lom Spiš – Grétla, ktorý je zameraný na ťažbu vápenca pre stavebné a priemyselné účely. Pokles záujmu o sadrovec zo strany cementárni na Slovensku, ktoré postihla recesia, sa prejavil znížením produkcie a prepúšťaním. Závod až do októbra 1998 patril stále do štátneho podniku Východoslovenské kameňolomy a štrkopiesky.¹¹⁴

Banské stavby, závod Rudňany a Spišská Nová Ves

Banské stavby š. p. sídlili v Prievidzi, ale svoj závod mali od roku 1960 v Rudňanoch, kde sa podieľali na razení a hĺbení otvárkových, účelových či veľkoobjemových podzemných diel. V roku 1952 existovala prevádzka Banských stavieb v Spišskej Novej Vsi, ktorá mala pracoviská v Novoveskej Hute, v Slovinkách a v Rudňanoch. V apríli 1953 obdržali banské stavby vládne

¹¹³ František JANČURA : *História Banskomontážneho závodu Spišská Nová Ves*, 2010. Rukopis daný autorovi k dispozícii pre vydanie publikácie, 2009.

¹¹⁴ Jozef DANIEL; Marián JANČURA a Peter BALÁŽ : Baníctvo Spišskej Novej Vsi od polovice 19. storočia po súčasnosť, in: *Z minulosti Spiša*, roč. 16, 2008, s. 221 – 240.

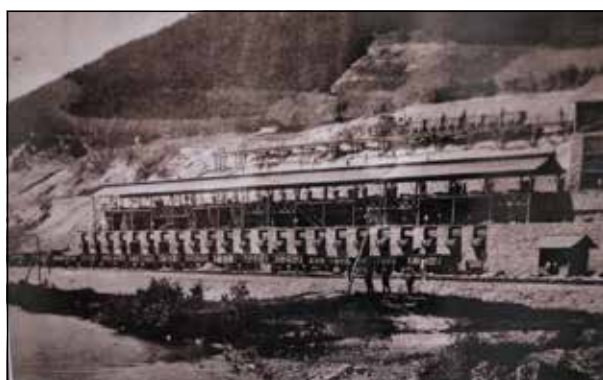
uznesenie o delimitácii pracovísk, pôsobiacich vo vtedy rozdelených Spišských a Gemerských železozrudných baniach. Na Spiši zostalo iba pracovisko Novoveská Huta. Závod Banských stavieb v Rudňanoch vznikol dňa 21. októbra 1960. Realizoval práce pri otváraní 10. hlbinného obzoru zo šachty Mier smerom na Hrubú žilu, prehĺbenie jamy Mier z 10. na 19. obzor a začal prípravu novej významnej investície – hĺbenia jamy Západ.¹¹⁵ Rudniansky závod hĺbil v Slovinkách jamu Emil II. a začal hĺbiť jamu Poráč pre Železozrudné bane. V roku 1966 pričlenili k závodu Rudňany úsek Zbudza a Košice – Bankov. V samotných Rudňanoch mali Banské stavby pracoviská na Poráči, v jame 5 RP II. a na Mieri. V roku 1969 Banské stavby prešli do nového rezortu – pod ministerstvo hút a ťažkého strojárstva. Organizačne boli včlenené do Rudných baní a magnezitových závodov so sídlom v Bratislave. Závod v Rudňanoch rozšíril svoje pracoviská aj mimo oblasť rudného baníctva (napríklad stavba veľkopivnice pre Vinárske závody Košice v Tokaji a bansko-stavebné práce pre lom Gombasek). V roku 1970 sa bansko-stavebné práce realizovali na magnezitovom ložisku v Košiciach. V rokoch 1971 – 1972 pokračovali bansko-stavebné práce v jamách Mier, 5 RP II. a na košickom Bankove. Začala sa inžiniersko-geologická a projektová príprava prečerpávacej vodnej elektrárne Čierny Váh. Od roku 1973 Banské stavby prehľbovali šachtu Pech v Smolníku. Náročným dielom bolo razenie vodnej štôlne pre odvedenie Myslavského potoka do vodnej nádrže Bukovec pri Košiciach. V roku 1974 k týmto prácam pribudlo razenie podzemných objektov pre lom na Kurtovej skale pri Margecanoch (ukončené v roku 1976). Rok 1977 znamenal začatie razenia podzemných privádzačov a šikmého výťahu v elektrárni Čierny Váh. V roku 1978 pribudlo hĺbenie jamy Gezwäng 2 na Novej štôlni, práce na úseku Sádlovská v Rožňave a hĺbenie jamy Dorotea v Slovinkách. Pokračovali práce na Bankove pri Košiciach. Stavbu šikmého výťahu na Čiernom Váhu ukončili v roku 1980. V tom istom roku závod BS Rudňany dokončil práce na Sádlovskej v Rožňave, na jame Dorotea v Slovinkách a práce na jame Západ v Rudňanoch, začalo sa prehľbovanie šachty Mier. V Rudňanoch pokračovali práce na Mieri, v štôlni Rochus a na šachte Západ.¹¹⁶ V rokoch 1985



Obr. 16. ???



Obr. 17. ???



Obr. 18. ???

¹¹⁵ Ivan Tomko : *Vývoj závodu Banských stavieb v Rudňanoch* (Rukopis v držaní autora, 2010).

¹¹⁶ Ivan Tomko : *Vývoj závodu Banských stavieb v Rudňanoch*.

až 1992 závod realizoval bansko-stavebné práce vo Veľkej Trni na otváraní antracitového ložiska. V Košiciach razil vodné chodby na 6. horizonte, hĺbil jamu Východ K IV. na 8. horizonte, zrealizoval výmenu výstroje šachty Východ a položil koľajnice na 5. horizonte. V Gelnici hĺbil Gelnickú jamu so 6 náraziskami a razil vetráciu štôľňu na 13. horizonte. V Slovinkách Banské stavby hĺbili jamu Andrej II., zrealizovali výlom a výstuž definitívnej podzemnej strojovne a montáž ťažného stroja, razili 23. horizont z jamy Andrej II. a 25. horizont na jame Dorota. V Rudňanoch na jame Západ razili v úrovni 28. horizontu a montovali narážacie zariadenia na 25. a 28. horizonte, zriadili čerpaciu stanicu a vodné chodby čerpacej stanice. Razili tiež prekop Rochus z povrchu k jame Západ. Zrealizovali položenie a vybetónovanie definitívneho koľajového zvršku v traťových tuneloch v metre v Prahe. V Dlouhých Stránich razili Banské stavby prístupovú chodbu podzemného káblového kanála a šikmý komín prečerpávacej vodnej elektrárne.¹¹⁷

Delimitáciou podniku Banské povrchové stavby š. p. v rámci Vyššej hospodárskej jednotky Rudné bane a magnezitové závody (VHJ RBMZ) Bratislava a včlenením pracovníkov, majetku a rozpracovaných zákaziek vznikli Banské stavby š. p. Od 1. januára 1988 rozšíril závod Rudňany svoju činnosť aj na výstavbu povrchových objektov. Z tých najdôležitejších môžeme spomenúť výstavbu sociálnej budovy, kompresorovne, zámočníckych dielní a inžinierskych sietí na stavbe Fichtenhübel pre Železorudné bane, š. p., závod Smolník, výstavbu povrchových objektov úseku Veľká Trňa a dostavbu hospodárskeho dvora v Spišskej Novej Vsi závodu Banských stavieb Rudňany. S poklesom zákaziek bola koncom osemdesiatych rokov činnosť závodu orientovaná na výstavbu inžinierskych diel, napríklad kanalizačného zberača pre Krompachy, rekonštrukciu priehradného múru vodného diela Orava, rekonštrukciu vetracej šachty Bujanovského tunela, razenie odtokovej štôľne nádrže Ružín, rekonštrukcia železničných priepustov na trati Košice – Žilina, rekonštrukciu opláštenia sila cementárne Turňa nad Bodvou a rekonštrukcie vtokových objektov vodných elektrární na Vážskej kaskáde.¹¹⁸

¹¹⁷ Tamže.

¹¹⁸ Tamže.

Štátny prieskum nerastných surovín

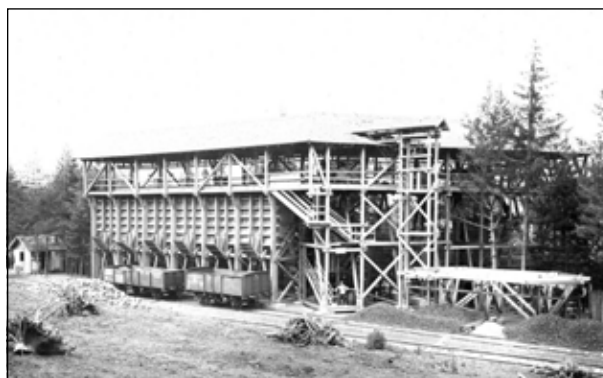
Geologický prieskum v Spišskej Novej Vsi

V roku 1951 pri reorganizácii československého priemyslu vznikli nové samostatné ministerstvá pre hutný priemysel, rudné bane, palivá a energetiku a stavebníctvo. Pri týchto ministerstvách boli zriadené hlavné správy geologického prieskumu s úlohou zabezpečiť nerastné suroviny a rozvoj priemyslu prostredníctvom národných podnikov na teritoriálnom princípe. Na Slovensku boli koncom roku 1951 a v roku 1952 zriadené: Uhoľný prieskum, n. p., Turčianske Teplice, Západoslovenský rudný prieskum, n. p., Turčianske Teplice, Východoslovenský rudný prieskum, n. p., Spišská Nová Ves a Nerudný prieskum, n. p., Brno, závod Trenčín. Východoslovenský rudný prieskum, n. p., Spišská Nová Ves zabezpečoval výpočty zásob v ťažobných závodoch Železorudných baní a Rudných baní najmä v priestore Spišsko-gemerského rudohoria, viedol základnú geologickú dokumentáciu a vykonával geologický prieskum nových lokalít. Preskúmal a odovzdal do ťažby rad lokalít ako Helcmanovce a Čučma – antimonit, Gelnica – medená ruda, Nižný Medzev, Rožňava a Smolník – železná ruda a ďalšie. Geologickým prieskumom sa značne rozšírili zásoby ložísk Rudňany, Slovinky a Nižná Slaná, čo vytvorilo predpoklady pre rozšírenie ťažobných a úpravárenských kapacít. Geologický prieskum preukázal nové zásoby magnezitu v Košiciach, Jelšave, Sirku a Ochtinej. Už pred rokom 1951 boli vo väčšine ťažobných podnikov zriadené kutacie a geologicko-prieskumné oddelenia. V Spišskej Novej Vsi boli takéto oddelenia v podnikoch Železorudné bane, n. p., Nerudné bane, n. p. a Jáchymovské doly n. p. Příbram, závod Spišská Nová Ves. Uvedené štyri podniky boli priamymi predchodcami komplexného podniku na ložiskovú geológiu, hydrogeológiu a inžiniersku geológiu založeného v roku 1958 ako Geologický prieskum, n. p., Turčianske Teplice. Ďalšia zmena nastala v roku 1965, kedy sa tento podnik rozdelil na Geologický prieskum, n. p., Spišská Nová Ves s celoslovenskou pôsobnosťou v ložiskovej geológii a IGHP, n. p., Žilina s celoslovenskou pôsobnosťou v inžinierskej geológii a hydrogeológii.

Geologický prieskum, n. p., Spišská Nová Ves disponoval geologickými strediskami v Spišskej Novej Vsi, Žiline, Banskej Bystrici, Rožňave a Košiciach. V roku 1994 bol zakladacou listinou na základe rozhodnutia ministra životného prostredia zrušený národný podnik a zriadený štátny podnik Slovenská geológia Spišská Nová Ves. Ďalším rozhodnutím ministra životného prostredia z roku 1995 bol podnik zrušený a začlenený od 1. januára 1996 spolu so zrušeným Geologickým ústavom Dionýza Štúra a Geofondom Bratislava do príspevkovej organizácie Geologická služba Slovenskej republiky. Rozhodnutím ministra životného prostredia z roku 2000 bola Geologická služba Slovenskej republiky premenovaná na Štátny geologický ústav Dionýza Štúra. V súčasnosti je Spišská Nová Ves sídlom jeho regionálneho centra. Ústav zabezpečuje systematický a komplexný geologický výskum územia Slovenskej republiky, vrátane výskumu zákonitosti vzniku a rozmiestnenia nerastných surovín, zostavovania regionálnych ložiskových máp, výskumu technologických vlastností nerastných surovín, ekonomického hodnotenia zdrojov nerastných surovín, ako aj zisťovania výskytov starých banských diel a ich účinkov na povrch.¹¹⁹

Prieskum a ťažba uránovej rudy

Prvé vyhľadávanie uránovej rudy na území Slovenska uskutočňovala od roku 1947 Revízná skupina Jáchymovských dolů. Zvýšená pozornosť sa venovala rádiometrickým revíznym prácam v prístupných banských dielach a na haldách prieskumných a ťažobných organizácií na Slovensku. Práce, ktoré boli postupne doplňované o všetky druhy rádiometrických prieskumných metód a technické práce vrátane razenia banských diel a hlbinných vrtov, pokračovali do roku 1960, kedy vznikol Uránový prieskum, závod IX Spišská Nová Ves ako súčasť Československého uránového priemyslu. Ten robil systematický prieskum na celom území Slovenska. Prvé vrtne práce v oblasti Novoveskej Huty boli hlboké 150 m a odvíjali ich v roku 1953. Za roky 1953 – 1957 bolo realizovaných 75 vrtov s hĺbkami 90 – 570 m o celkovej metráži 19 003 m. Postupne sa z banských revízných prác prechádzalo



Obr. 19. ???

i na obnovu starých banských diel a razenie nových prieskumných banských diel. Prvé razenie prieskumných banských prác bolo uskutočnené v Hnilčíku – bola to štôlna č. 1 dlhá 124 m (začiatok 20. október 1952). Za roky 1952 – 1957 bolo vyrazených v okolí Novoveskej Huty a Hnilčíka 37 banských chodieb. V roku 1955 sa začalo s hĺbením jamy č. 1, ktorá mala 2 obzory. Od 1. októbra 1962 začalo hĺbenie šachty č. 3, ktorá mala slúžiť na prieskum a ťažbu uránových, ale aj medených rúd, ako aj sadrovca. V roku 1963 sa začalo s obnovou jamy č. 1, z ktorej bol razený II. obzor. Prieskum overil zónový typ U zrudnenia, ktorý bol neskôr dobývaný súbežne s Cu rudou. Intenzívne pokračoval i vrtný prieskum na urán, keď sa overilo zrudnenie I. rudnej polohy. Hlbšie vrty overili v hĺbke 350 – 450 m II. rudnú uránovú polohu. V širšom okolí Novoveskej Huty bolo vyrazených od roku 1960 13 banských diel o celkovej dĺžke 70 557 m. Overilo sa uránovo-molybdénové zrudnenie.¹²⁰ Závod realizoval geologický prieskum uránových ložísk aj v iných lokalitách, na Spiši na severnom okraji Rudniansk.

Uránový prieskum sa v roku 1991 pretransformoval na samostatný slovenský podnik URANPRES, š. p., Spišská Nová Ves a od 1. mája 1994 na URANPRES, spol. s r.o. Spišská Nová Ves. URANPRES, s.r.o Spišská Nová Ves si vybudoval technicko-banskú zložku, vykonávajúcu banskú investičnú výstavbu v rôznych lokalitách na Slovensku a v zahraničí.

Prieskumné revízne práce na ložisku Novoveská Huta neskôr vykonávala kanadská firma Turnigen prostredníctvom vlastnej slovenskej spoločnosti Ludovika Energy Banská Bystrica.¹²¹

¹¹⁹ Jozef DANIEL; Marián JANČURA a Peter BALÁŽ : Baníctvo Spišskej Novej Vsi, s. 221 – 240.

¹²⁰ Jozef DANIEL a Eva KAVALCOVÁ : História prieskumu a ťažba uránovej rudy v Novoveskej Hute, s. 181 – 191.

¹²¹ Jozef DANIEL; Marián JANČURA a Peter BALÁŽ : Baníctvo Spišskej Novej Vsi, s. 221 – 240.



Obr. 20. ???

Vápenka Margecany

Ťažba vápenca a výroba kvalitného vápna (hydroxidu vápenatého) po znárodnení pokračovala v Margecanych pod národným podnikom Východoslovenské kameňolomy a štrkopiesky, n. p., Spišská Nová Ves. V roku 1954 boli postavené dve ťažbové pece typu Ignis. Koncom šesťdesiatych rokov 20. storočia margeciansky závod bol súčasťou siete ďalších vápeniek (v Žiranoch, v Novom Meste nad Váhom, Turni nad Bodvou, Varíne, Plaveckom Podhradí, Rohožníku). Záver 20. storočia bol vývoj vápenkárskeho priemyslu na Slovensku poznamenaný privatizáciou vápeniek a vstupom zahraničných majiteľov a investorov.

Hutnícky a strojársky priemysel

Kovohuty Krompachy

K obnoveniu výroby v hute došlo v roku 1951. Huta v tom čase spracovávala hlavne medenú skladovanú rudu, ktorá sa nahromadila v priebehu vojny a tesne po nej. Obnovené hutnícke zariadenia boli veľmi zastaralé, s nízkou rentabilitou výroby. Závod bezpodmienečne potreboval modernizáciu v oblasti technológií a technických zariadení. Už v roku 1951 sa zaviedla predrafinácia medi v konvertoroch. V roku 1954 sa v krompašskej hute dobudovala technologická linka elektrolýzy. 16. septembra 1954 vyrobili prvú elektrolýtickú rafinovanú meď. Hlavným dodávateľom medeného chalkopyritového koncentráta sa stal

obnovený závod Železorzudných baní Slovinky. V roku 1958 boli Kovohuty Krompachy začlenené pod n. p. Závod Slovenského národného povstania Žiar nad Hronom a stali sa jediným výrobcom medi v Československej republike. Technologická modernizácia v Kovohutách pokračovala. V rokoch 1960 – 1963 sa postavili a do chodu uviedli filtre na zachytávanie úletu zo ťažbovej pece a konvertorov. Zároveň sa zlikvidovali technologické zariadenia aglomerácie sulfidických koncentrátov. Pri reorganizačnej zmene v roku 1963 sa Kovohuty Krompachy, n. p., stali súčasťou trustu podnikov Spojené Kovohutě Praha, neskôr Kovohutě Praha. Za prelomový je možné považovať rok 1967, keď sa začali práce na projekte rekonštrukcie rudnej huty so zavedením technológie tavenia surových koncentrátov v plamenej peci typu MAERZ, vykurovanej zemným plynom. Poloprevádzkové pokusy sa uskutočnili v spolupráci s vedeckými pracovníkmi Vysoké školy technickej v Košiciach. V roku 1968 bola zavedená výroba medených čapov z katódovej medi. Výrazné zvyšovanie produkcie si vyžiadalo výstavbu novej elektrolýtickej linky a rozšírenie výrobných kapacít starej linky. Celková výroba dosiahla 24 tisíc ton produktu za rok. Ďalšie obdobie charakterizuje konsolidácia výroby. V roku 1983 sa začala výstavba ekologickej technológie na zachytávanie plynov s vysokým obsahom kyslíčnika siričitého z konvertorov, pričom sa odpadový SO₂ zároveň spracovával na kyselinu sírovú. V roku 1988 bolo do prevádzky spustené nové filtračné zariadenie na zachytávanie úletov zo ťažbovej pece a konvertorov.¹²²

Na tradíciu zlievárenstva v Krompachoch (datuje sa od roku 1848) nadviazala povojnová etapa výroby odliatkov zo sivej liatiny, ktorá začala v roku 1949 v novom elektrotechnickom závode MEZ, n. p., Krompachy. V roku 1965 bola postavená nová zlieváreň, ktorá bola jednou z prevádzok š. p. SEZ Krompachy.

Prakovské železiarne a strojárne

Závod bol po ukončení vojny súčasťou podniku Spojené ocelárny Kladno. V rokoch 1947 – 1948 sa Prakovské železiarne a strojárne stali závodom podniku ČKD Kriváň so sídlom v Bratislave.

¹²² Ludovít DULAI et al. : *Mesto Krompachy, história a súčasnosť*. Krompachy 2007.

V tejto dobe podliehali závodu prevádzky v Medzeve, Košických Hámroch, Plešivci a Sobedruhoch. V rokoch 1949 – 1950 patrili ako závod pod podnik VSS Košice.¹²³ V rokoch 1950 – 1958 v Prakovciach pôsobil samostatný podnik Strojárň, n. p., Prakovce. V rokoch 1959 – 1962 sa Prakovce stali súčasťou skupiny Závodov ťažkého strojárstva (ZŤS) Martin so zbrojným výrobným programom. V oblasti investícií vystavali sa dielne a kotolne, vodovod a ústredný sklad, výrobné priestory, jedáleň, generátorová stanica, učňovský internát, závodný klub, byty, kúpalisko a športový štadión. V roku 1968 bola vystavená nová kováčovňa. V roku 1971 zastavili výrobu všetkých typov bucharov, ručných a strojných plech obrábacích strojov. Začalo sa so sériovou výrobou v rámci zbrojného programu. Dôležitým inovačným krokom bolo zavedenie výroby kovaných prírub. V novej prírubárni sa od roku 1972 vyrábali kované články. Začala sa tiež intenzívna výstavba bytov. V roku 1980 boli Prakovské strojárne pričlenené ku Závodom ťažkého strojárstva v Košiciach. Objem výroby sa zvýšil a sortiment sa rozšíril o prevodovky, výkovky, ojnice, odliatky z liatiny a ďalšie výrobky.¹²⁴

Strojárne Levoča

Levočské strojárne, n. p., Levoča bol koncom osemdesiatych rokov monopolným výrobcom regálovej techniky pre československý trh. Výrobky sa vyvážali aj do zahraničia. Stály odbyt umožňoval zamestnávať približne 600 ľudí.

Vagónka, n. p., Poprad

Po znárodnení sa popradská strojárň zamerala na opravy železničných vagónov a v roku 1948 sa zaradila do československého koncernu Vagónka TATRA Smíchov sídliaceho v Prahe. Od roku 1952 sa popradský podnik stal výhradným výrobcou podvozkov pre vagóny v celej republike a v sedemdesiatych rokoch 20. storočia sa stal najväčším výrobcou vagónov v Československu. Výroba sa naplno rozvinula v osemdesiatych rokoch, keď k základnému podniku pribudol závod v Spišskej Starej Vsi a závod v Trebišove. V osemdesiatych rokoch vyrobili v Poprade v priemere 10 500



Obr. 21. ???



Obr. 22. ???



Obr. 23. ???

¹²³ Emil ANDRAŠKO; Pavel HAPÁK a Ján MAZÚR : 200 rokov závodu Prakovce. Prakovce 1960.

¹²⁴ Juraj SCHMIEDL a Ľuboš WEIGNER (ed.): *Dejiny hutníctva na Slovensku (História výroby železa, neželezných a drahých kovov na území Slovenska)*. Košice 2006.



Obr. 24. ???



Obr. 25. ???

vagónov ročne.¹²⁵ V roku 1990 sa národný podnik transformoval na štátny podnik. V roku 1994 došlo ku druhej transformácii na akciovú spoločnosť.¹²⁶

Spotrebný, textilný a potravinársky priemysel

Tatrasmalt neskôr Tatramat, n. p., Matejovce pri Poprade

Fabrika na výrobu smaltovaných výrobkov a kovových predmetov do domácnosti v Matejovciach pri Poprade bola 27. októbra 1945 znárodnená. V roku 1950 bol podnik premenovaný

na Tatrasmalt, n. p., Matejovce. V rokoch 1961 až 1972 sa tu vyrábali elektrické ohrievače vody a biela technika do domácnosti – rúry na pečenie a automatické práčky. K ďalšiemu premenovaniu podniku došlo v roku 1974 – prijalo sa meno Tatramat, n. p., Matejovce. V rokoch 1980 – 1989 dominovala výroba automatických práčok a elektrických ohrievačov vody. V podniku sa zaviedla nová technológia nanášania smaltu na kovový podklad. Výrobky zásobovali trh v Československu, ale značná časť produkcie smerovala na vývoz na zahraničné trhy. Vyrábali sa tiež plechové, plastové a polystyrénové dielce a hliníkové odliatky. V oblasti elektrických ohrievačov vody sa nadviazali kontakty s nemeckej spoločnosti Stiebel Eltron.

Slovenské elektrotechnické závody (SEZ), n. p. Krompachy boli založené v roku 1958 a vyrábali elektrické prístroje a súčiastky elektrorozvodných a regulačných elektrických zariadení pre nízke a vysoké napätie. Výrobný sortiment bol široký, výrobky sa používali v priemysle, ale aj v domácnostiach.

Tatrasvit, n.p. Svit bol nástupcom Baťových závodov po ich povojnovom znárodnení. V roku 1951 došlo k delimitácii majetku tohto podniku na novo založené národné podniky Tatrasvit, n. p., Svit a Chemosvit, n. p., Svit na základe odlišných výrobných programov. Výrobnou náplňou podniku Tatrasvit, n. p. Svit. sa stala výroba bielizne a silónových pančúch. Podnik zamestnával 500 ľudí a vychovával 1500 učňov. Bol považovaný za najväčší pletiareský podnik v Európe. Postupne vznikali odštepne závody v Spišskej Novej Vsi, Levoči, Spišskej Starej Vsi a v Rožňave. Závod textilného priemyslu Tatrasvit v Spišskej Novej Vsi otvorili v roku 1969. V osemdesiatych rokoch vo všetkých závodoch pracovalo 9 tisíc zamestnancov. Výrobný program zahŕňal pletenie ponožiek a výrobu vrchného ošatenia.

Továrň na spracovanie ľanu v Kežmarku

Továrň na spracovanie ľanu v Kežmarku založili už v roku 1860 pod názvom Mechanická pradiareň a tkáčovňa ľanu. Bola prvou priemyselnou ľanárskou továrňou na území Uhorska a patrila medzi najstaršie textilné továrne na Slovensku. Po prvej svetovej vojne počas krízy ľanárskeho priemyslu výrobu zastavili. Výroba bola obnovená po druhej svetovej vojne ako národný podnik Tatraľan Kežmarok.

¹²⁵ Michal ŠTĚPÁNEK a Jan ČÍZEK : *Poprad : mesto pod Tatrami*. Košice 1981, *passim*.

¹²⁶ K. MUREŠOVÁ a M. HADBAVÝ : *50 rokov Popradskej Vagónky 1922 – 1972*, *passim*.

Slovenské škrobárne Spišská Nová Ves

Slovenské škrobárne Spišská Nová Ves boli v roku 1950 úplne zrekonštruované na základe zmodernizovania staršieho závodu Slovenských škrobární z medzivojnového obdobia. Prevzali aj výrobný program, zameraný na výroby škrobu a škrobového cukru zo zemiakov.

Tabaková továreň v Smolníku

Tabaková továreň v Smolníku pokračovala v činnosti po druhej svetovej vojne ako závod národného podniku Československý tabakový priemysel Bratislava, pričom pozícia smolníckej továrne sa posilnila v rokoch 1951 – 1954 po zrušení tabakových tovární v Košiciach a v Bratislave. Smolnícke cigary sa stali známym produktom.

Mliekáreň v Spišskej Novej Vsi

Mliekáreň v Spišskej Novej Vsi spracovávala mlieko plnením do fliaš a zaoberala sa výrobou potravín na báze mlieka. Spracovávala mlieko z miestnych zdrojov dodávané z okolitých poľnohospodárskych družstiev a štátnych majetkov.

Mlyny a pekárne Spišská Nová Ves

Mlyny a pekárne Spišská Nová Ves v roku 1950 dali do prevádzky moderný mlyn, ktorý bol základným prvkom budovaného segmentom mlynsko-pekárenského komplexu. Pôvodné drobné, predtým súkromné pekárne boli v roku 1950 spojené do nového podniku mlynární, cestovinární a pekární. V roku 1964 začala výstavba nového kombinátu, spusteného do chodu v roku 1965 v susedstve mlyna postaveného na mieste starého, zničeného v roku 1945 počas vojny. V roku 1963 sa začala výstavba cestovinárne, do činnosti bola spustená v roku 1966.¹²⁷

Mäsopriemysel v Spišskej Novej Vsi

Spracovanie mäsa zabezpečoval Mäsopriemysel v Spišskej Novej Vsi. Jeho vývoj pred rokom 1989 bol zložitý, neskôr sa etabloval ako Spišský mäso priemysel, n. p., Spišská Nová Ves. Podnik sa

z pôvodného miesta v zastavanej časti presťahoval na Podskalú. V osemdesiatych rokoch sa začala, ale nikdy nebola dokončená výstavba nového výrobného areálu na Markušovskej ceste.¹²⁸

Konzerváreň v Spišskej Novej Vsi

Konzerváreň v Spišskej Novej Vsi sa po 2. svetovej vojne preorientovala na výrobu ovocných produktov z miestnych zdrojov, najmä kompótov, džemov a sirupov.

Nový domov. n.p. Spišská Nová Ves

Nový domov. n.p. Spišská Nová Ves vznikol v roku 1950 ako prvý nábytkársky podnik na východnom Slovensku. Od roku 1950 sa úplne zrekonštruovali a zmodernizovali niektoré staršie priemyselné nevyužívané objekty a vybavili ich technologickými zariadeniami na spracovanie dreva a výrobu nábytku.¹²⁹

6. Zmena spoločenského usporiadania, privatizácia, zánik rudného baníctva a ďalších priemyselných podnikov

Princípy voľného trhu a útlm rudného baníctva

Po zmene spoločenských pomerov v roku 1989 a zmene postoja štátu k využívaniu nerastného bohatstva zavedením princípov voľného trhu došlo aj k zásadnej zmene v hodnotení využiteľnosti ložísk nerastov. Princíp podpory využívania vlastného nerastného bohatstva aj za cenu dotovania vysoko stratovej výroby vystriedal princíp voľnej cenotvorby tvoriacej sa zo svetových cien surovín. Všetky ložiská železných rúd na Spiši boli ťažené so stratou už od čias hospodárskej krízy v tridsiatych rokoch 20. storočia, keď zanikla veľká časť baní na Spiši i v Gemeri. Vykrývanie strát štátom motivovali počas druhej svetovej vojny záujmy vojnového priemyslu, po druhej svetovej vojne špecifické pomery sveta rozdeleného na znepríatelené tábory, hospodárske embargá a izolované hospodárske pomery štátov združených v Rade vzájomnej hospodárskej a sociálnej

¹²⁷ Alojz ŽIDLÍK : Spišská Nová Ves v takzvanom období socializmu 1945 – 1989, in: *Dejiny mesta Spišská Nová Ves*, ed.: Ivan Chalupecký. Spišská Nová Ves 2014, s. 474 – 475.

¹²⁸ *Tamže*, s. 573 – 575.

¹²⁹ *Tamže*.



Obr. 26. ???



Obr. 27. ???

pomoci. U medených rúd mala nerentabilita spišských ložísk ešte hlbšie historické korene, pričom zánik medenorudného baníctva po obdobiach kríz a prechodných prosperít v predchádzajúcich storočiach spadá do konca prvej polovice 19. storočia. Príčinou boli vyčerpané zásoby ľahko dostupných medených rúd a konkurencia bohatých svetových ložísk, otváraných v kolóniách bohatých západoeurópskych štátov a po objavení Ameriky aj na tomto kontinente.

Ťažba v rokoch 1949 – 1989 bola riadená centralisticky. Štát určoval podmienky využiteľnosti zásob (bilančnosť zásob) pomocou direktívne nariadených ukazovateľov a podniku prideloval zo štátneho rozpočtu cenové dotácie, čo boli v podstate finančné prostriedky vykrývajúce rozdiel medzi svetovou cenou suroviny a reálnymi nákladmi na jej vydobytie a získanie úpravníckym

procesom.¹³⁰ Reálne náklady pritom podstatne prevyšovali predajnú cenu vyrobených koncentrátov, čiže inak povedané, ťažba železných a medených rúd bola pre štát výrazne stratová. Štát okrem toho prispieval podniku účelovými dotáciami (prostredníctvom riadiaceho medzistupňa – vyššej hospodárskej jednotky – Rudných baní a magnezitových závodov Bratislava) na technický a investičný rozvoj a na geologický prieskum. Štát kryl aj náklady tzv. vyhľadávacieho prieskumu a znášal riziko neúspechu v tejto oblasti (neobjavenie nových zásob nerastu, alebo ich nedostatočné kvalitatívne ukazovatele).¹³¹

Československý štát po zrušení plánovitého hospodárstva obmedzil a napokon zrušil cenové dotácie na železo a meď v rudnom baníctve, čo označil za základný nástroj prechodu rudného baníctva na trhové podmienky. Nové ceny vyrobených komodít (železných a medených koncentrátov) preto vznikali na základe ponuky a dopytu na trhoch so surovinami, čiže na základe svetových cien. Vývoj cien bol pritom z hľadiska našich ložísk nepriaznivý. U oboch surovín prevládol trend nízkych, dlhodobo stagnujúcich cien. Už predtým vysoké výrobné náklady (pozostávajúce z nákladov na prieskum, otváрку, prípravu a dobývanie ložiska, nákladov na úpravu a dopravu suroviny a jej expedíciu) vzrástli neustálym stúpaním cien energie a potrebných materiálov. Ekonomické analýzy jednoznačne dokázali, že celkové náklady na vydobytie jednotky suroviny sú podstatne vyššie, ako predajné ceny oboch produktov rudného baníctva a že bez štátnej podpory nie je možné ekonomicky udržať ťažbu žiadneho z banských závodov Železorudných baní, š. p., Spišská Nová Ves s výnimkou Nižnej Slanej a dobývania (nerudného) baritu v Rudňanoch.¹³²

Železorudné bane, š. p., Spišská Nová Ves

Útlmový program rudného baníctva bol nariadený *Uznesením vlády ČSFR č. 440/1990 Z.z.* a *Uznesením vlády SR č. 48/1992 Z.z.* V priebehu rokov 1990 – 1994 štát postupne krátil cenové dotácie až po ich úplné zrušenie. Do útlmového programu boli zaradené všetky ťažené ložiská, neposkytujúce

¹³⁰ Ján LEŠTACH : Rentabilita dobývania surovín, in: *Geologicko-ložisková štúdia Spišsko-gemerského rudohoria*, časť. 4: *Ekonomicko-ložisková časť*, kniha XIV. Bratislava 1973.

¹³¹ Marián JANČURA : Dôsledky útlmu rudného baníctva na Spiši, *passim*.

¹³² *Tamže*, s. 141 – 151.

perspektívu ziskového banského podnikania. Súčasne štát uvoľnil finančné prostriedky na realizáciu likvidačných prác a na vyplatenie sociálnych nárokov útlmom postihnutých zamestnancov.

V spišskom baníctve útlm postihol hlavne Železorudné bane, š. p., Spišská Nová Ves. Zanikla ťažba a postupne boli zatvárané bane a demontované výrobné zariadenia v Rudňanoch (s výnimkou ťažby a spracovania baritu), v Slovinkách, v Smolníku, v katastri mesta Spišská Nová Ves na Novej štôlni (ložisko Gezwäng). V roku 1996 došlo ku rozdeleniu Železorudných baní. Vznikli nové firmy Želba, š. p., Spišská Nová Ves a Bane, š. p., Spišská Nová Ves. Želba, š. p., mala za cieľ pokračovať v dobývaní nerastov na rentabilných ložiskách a Bane, š. p., Spišská Nová Ves sa stali nositeľom likvidačných aktivít a vyrovnávania útlmových dôsledkov v sociálnej oblasti. Osamostatnil sa Bansko-montážny závod Spišská Nová Ves ako sprivatizovaná firma. Želba, š. p., (neskôr a.s.) Spišská Nová Ves prešla procesom privatizácie (v roku 1998, majiteľom majetku sa stala spoločnosť Želba Union Spišská Nová Ves). Bane, š. p., sa transformovali v roku 1997, keď aktivity súvisiace s útlmom rudného baníctva prešli do štátneho podniku Rudné bane Banská Bystrica (s vytvorením pobočky v Spišskej Novej Vsi) a vysporiadanie zostatkového dubiózneho majetku do š.p. Bane Spišská Nová Ves v likvidácii. Želba, a.s. Spišská Nová Ves nedokázala zvládnuť nové trhové podmienky a dostatočne sa adaptovať na ziskovú výrobu. V roku 2002 preto bol na jej zádlžený majetok vyhlásený konkurz podľa zákona o konkurze a vyrovnaní. Transformovaný subjekt Želba, a.s. Spišská Nová Ves v konkurze predal majetok v roku 2003 v konkurznom konaní akciovej spoločnosti Siderit Nižná Slaná, od ktorej prevažnú časť majetku (s výnimkou závodu Nižná Slaná) odkúpila firma Rudohorská investičná spoločnosť, s.r.o. Spišská Nová Ves (od roku 2007 akciová spoločnosť).

V Rudňanoch od roku 2002 počas konkurzného konania pôsobila spoločnosť SABAR, s.r.o. Markušovce, ktorá na základe zmluvy s Rudohorskou investičnou spoločnosťou dobývala a spracovávala barit z ložiska Rudňany. Po kúpe majetku Rudohorskou investičnou spoločnosťou na podobnom zmluvnom princípe vykonávala

firma SABAR dobývanie baritu na bani Poráč. Rudohorská investičná spoločnosť, predala časť majetku bývalého strojárskeho závodu vo Švábovciach zamestnaneckej spoločnosti Kovostroj Švábovce.¹³³

Rudohorská investičná, a.s., Spišská Nová Ves poverila od roku 2003 firmu SABAR, s.r.o. Markušovce spravovaním majetku zakúpeného v konkurze (v zastavených závodoch Slovinky, Smolník a Rožňava). Firma SABAR, s.r.o., Markušovce, ktorá sa zrodila ešte v lone Želby, a.s. z bývalého závodu Rudňany, sama dobývala barit na poslednej funkčnej rudnej bani v Poráči a realizovala spracovanie baritovej suroviny magnetickou separáciou a flotáciou. Po zmene spoločenských pomerov po roku 1989 moravský odberateľ v Hrušove baritu zanikol. Spoločenské zmeny a nutnosť uplatniť sa na trhoch v konkurenčnom prostredí vyvolali rapídny pokles dobývania baritu v rudnianskom rudnom poli. Bolo potrebné hľadať nové trhy a plniť požiadavky odberateľov a tomu prispôbiť sortiment baritových výrobkov. Z obrovských ročných ťažieb až 270 tisíc ton za čias Železorudných baní sa prešlo na skromnejší objem ročnej banskej exploatacie 25 tisíc až 30 tisíc ton. Poklesu primerane sa znížil aj stav zamestnancov. Barit sa dobýval vo východných častiach žily Droždiak narušených selektívnym dobývaním sideritovo-sulfidických súčasti žilnej výplne na konci 19. storočia. Produkcia baritových výrobkov bola sortimentne pestrá, pre export do zahraničia sa vyrábali väčšinou baritová drvina rôznych granulometrických tried, mikromletý barit, bielené baritové plnidlá a naftárenský barit. SABAR sa pokúšal dobývať a recyklovať banské odpadové kaly z odkaliska, pričom piesčité uložený materiál z odkaliska spracovával na barit, sideritový koncentrát a silikátový koncentrát vhodný na stavebné účely. Súčasťou výrobného programu bola aj výroba plastových okien a stavebná činnosť vo výrobni v Markušovciach – Olšu.

Banskomontážny závod Spišská Nová Ves

Začiatkom deväťdesiatych rokov nastal pokles dopytu po banských a úpravárenských

¹³³ Marián JANČURA : *Baníctvo mesta Spišská Nová Ves. Spišská Nová Ves 2010, passim.*

zariadeniach, súvisiaci s útlmom baníctva. Závod reagoval hľadáním nových výrobných programov, orientovaných na export. V roku 1993 odpredal prevádzky v Rákoši a v Gelnici. Aj napriek tomu, že prevažnú časť svojej produkcie vyvážal do 18 krajín sveta, objem jeho výroby klesal.

Na základe zakladacej zmluvy z 9. januára 1995 vznikla firma Banskomontážny závod, a.s. Spišská Nová Ves. Nový subjekt založili ako zamestnaneckú akciovú spoločnosť, ktorá získala majetok výrobného závodu ako víťaz verejného obchodnej súťaže kúpou od Fondu národného majetku SR. Nová spoločnosť prevzala objekty, výrobné zariadenia a aj 344 zamestnancov bývalého BMZ. Vo výrobnom programe sa začala orientovať na produkciu veľkých opracovaných zväzencov s kompletnou povrchovou úpravou. V rokoch 1999 a 2000 sa dočasne oživila výroba magnetických separátorov pre Novokriovojrožský závod na Ukrajine, kde dodali 250 kusov výrobkov. Hlavný výrobný program však tvorili časti cestných strojov (valcov, rýpadiel, nakladačov...).¹³⁴ V roku 2002 firma predala niektoré nepotrebné haly slovenskej pobočky malajzijskej spoločnosti TRIPLUS.SK, v roku 2004 ďalšie objekty talianskej spoločnosti SITEM. Predaje prebehli v súlade s kúpnu zmluvou uzatvorenou s Fondom národného majetku SR.

Ťažba sadrovca v Novoveskej Hute

Po roku 1989 prešiel celý podnik organizačnými zmenami a jeho činnosť poznačil pokles záujmu o výrobky zo strany cementární na Slovensku, ktoré postihla recesia. Dôsledkom toho bol pokles produkcie a prepúšťanie pracovných síl. V roku 1998 bol podnik Východoslovenské kameňolomy a štrkopiesky privatizovaný, vlastnícke práva nadobudla firma PETRA, a.s. Spišská Nová Ves, založená v roku 1995.¹³⁵ Od januára 2004 bola spoločnosť PETRA, a.s. premenovaná na Východoslovenské kameňolomy, a.s. Košice, pričom súčasťou podniku bola aj baňa Mária Sadrovka v Novoveskej Hute (vrátane kameňolomu

Šafárka v Zadnej doline na povrchové dobývanie sadrovca a anhydritu prevzatého kúpnu zmluvou od firmy Želba, a.s. Spišská Nová Ves) a kameňolom Gréta Spiš na dobývanie stavebného kameňa (vápence).¹³⁶

Prieskum uránovej rudy a rúd vzácných zemín

V rokoch 1987 – 1989 bola spracovaná štúdia, ktorej cieľom bolo pripraviť ložisko v Novoveskej Hute na komplexné využitie – ťažbu rádioaktívnych rúd, medených rúd a síranov. Štúdia nebola dotiahnutá do realizačnej podoby. V roku 1989 bol štátom legislatívne ustanovený útlmový program rudného baníctva a súčasne aj útlm prieskumu a ťažby uránovej rudy. V roku 1990 po zrušení štátnych dotácií a vyhlásení útlmu na ložisko Novoveská Huta sa ukončili prieskumné práce. Všetky banské diela boli po zdokumentovaní aktuálneho stavu zlikvidované, alebo zakonzervované. Firma Uranpres. a.s. Spišská Nová Ves prešla na iný výrobný program – na realizáciu geologických prác pri stavbe diaľnic a tunelov a na razenie cestných tunelov.

Neskôr na ložisku Novoveská Huta prieskumné práce vykonávala kanadská firma *Turnigen* prostredníctvom svojej slovenskej spoločnosti Ludovika Energy Banská Bystrica, ktorá sa zaoberala aj prieskumom ložísk kovov vzácných zemín.¹³⁷

Ťažba vápenca a stavebného kameňa

Ťažbu vápenca a výrobu vápna v Margecanoch realizovala po privatizácii spoločnosť Calmit, s.r.o. Spoločnosť Calmit sa stala lídrom na trhu s vápnom, vápenným hydrátom a mletým vápnom na Slovensku.

Ťažbou a blokovým spracovaním travertínu sa zaoberala firma EURO KAMENĚ, s.r.o. Spišské Podhradie. Mala vybudovaný kameňolom, určený na dobývanie výhradného ložiska travertínu v dobývacom poli Spišské Podhradie – Dreveník.

¹³⁴ František JANČURA : *História Banskomontážneho závodu Spišská Nová Ves, passim.*

¹³⁵ Jozef DANIEL; Marián JANČURA a Peter BALÁŽ : *Baníctvo Spišskej Novej Vsi*, s. 221 – 240.

¹³⁶ Marián JANČURA : *Baníctvo mesta Spišská Nová Ves, passim.*

¹³⁷ Jozef DANIEL; Marián JANČURA a Peter BALÁŽ : *Baníctvo Spišskej Novej Vsi*, s. 221 – 240.

Vydobytá surovina sa upravovala priamo v lome pneumatickým náradím radu VK a klinovaním do blokov tvaru kvádra a dopravovala sa na ďalšie spracovanie do kamenárskych dielní v Spišskom Podhradí a v Spišských Vlachoch.

Stavebný kameň na báze vápenca a dolomitu sa ťažil a spracovával na drvinu príslušnej veľkosti zrna v kameňolomoch Grétra – Novoveská Huta v katastri mesta Spišská Nová Ves a v Olcnave.

Ťažký a strojárenský priemysel v rokoch 1989 – 2004

Krompašské Kovohuty

V roku 1991 bola Kovohutami Krompachy uzatvorená zmluva o výstavbe kontinuálnej linky na výrobu medeného drôtu s talianskou spoločnosťou Continuus Properzi. V roku 1994 bola spoločnosť privatizovaná so 100 % účasťou štátu. Turbulentné hospodárske pomery viedli v roku 2000 k založeniu spoločnosti Kovohuty, a. s. Krompachy. Vstupom strategického investora Montanwerke A.G. Brixlegg z Rakúska do spoločnosti v roku 2002 a potom vstupom strategického investora v roku 2004 boli získané nové finančné prostriedky pre technologické inovácie. V rokoch 2002 – 2003 sa čiastočne obnovila výroba – spracovávali sa druhotné suroviny s obsahom medi. Zároveň sa zrušila elektrolytická výroba medi. Spoločnosti Montanwerke Brixlegg a Kovohuty, a.s. Krompachy boli v roku 2004 členmi medzinárodnej skupiny A – TEC Industries AG z Rakúska.

Okrem Kovohút v tradícií metalurgickej výroby pokračovali menšie firmy. V roku 2003 bola v Krompachoch rozbehnutá výroba pozinkovaných oceľových konštrukcií v novej spoločnosti ZINKÓZA a.s. Krompachy,¹³⁸ založenej v roku 1998. Zakladateľmi spoločnosti boli SEZ, a.s. Krompachy a firma Elektrovod, a.s. Žilina, ktorá pozinkovanie plechov realizovala už niekoľko rokov predtým. Továreň vznikla v priestoroch, daných k dispozícii firmou SEZ, a.s. Krompachy.

V Krompachoch pôsobila aj firma Zlievareň, a.s. SEZ Krompachy, ktorá vznikla v roku 1992 v procese privatizácie zo š.p. SEZ Krompachy.



Obr. 28. ???

Firma uskutočnila rekonštrukciu a modernizáciu jadrovne v roku 1996, taviarne a strojnej formovne s inštaláciou linky DISAMATIC v roku 1997. Stala sa významnou výrobnou odliatok, vyvážaných do zahraničia.

Strojárenský priemysel

Strojárenský priemysel prešiel transformáciou, privatizáciou a zmenami výrobných programov jednotlivých podnikov. Značná časť tohto priemyselného segmentu sa ocitla na prahu zániku, alebo aj zanikla v dôsledku konverzie zbrojného priemyslu (Prakovce), ale najmä neschopnosti uplatniť svoje produkty na otvorenom trhu v medzinárodnej konkurencii. Časť strojárstva sa transformovala vstupom zahraničného kapitálu.

Strojárne v Prakovciach

V roku 1989 došlo k transformačnej zmene – bol vytvorený podnik ZŤS Prakovce (k 1. januáru 1989), ktorého súčasťou sa stal aj závod ZŤS Gelnica. Výrobný program sa nezmenil, bol zameraný na kompletizáciu finálnych výrobkov zbrojnej výroby kombinátu ZŤS Martin. V roku 1990 nastali výrazné zmeny spojené so štátom nariadenou konverziou zbrojného priemyslu. Konverzia výroby v Prakovciach prebiehala postupným znižovaním ročnej výroby až po nulovú v roku

¹³⁸ Profil mesta Krompachy, júl 2005, ed.: Andrej Šteiner a Zuzana Záborská. Krompachy 2005 (pracovný dokument, manuskript).

1992. Podľa rozhodnutia vlády Slovenskej republiky sa Prakovské strojárne nemali likvidovať, ale mali v činnosti pokračovať s iným výrobným programom. V októbri 1992 sa začal ekonomický prenájom 5 prevádzok strojární a časť zamestnancov prešla do súkromných firiem. Pod štátnym podnikom zostala len oceliareň. Formou verejnej súťaže sa pripravovala transformácia a reštrukturalizácia strojárkej výroby. V októbri roku 1994 boli sprivatizované prevádzky prírubáreň, plošiny, mechanická dielňa, náradovňa a energetika, v novembri pribudla oceliareň. V tom istom roku po predaji nepotrebného majetku a bytov štátny podnik zanikol. V priemyselnej zóne Prakovce vznikli nové spoločnosti, ktoré sa snažili oživiť strojársku a metalurgickú výrobu.

Levočské strojárne

V apríli 1992 sa podnik transformoval na akciovú spoločnosť. V kupónovej privatizácii sa o majetok podelili investičné fondy a individuálni investori, Fondu národného majetku SR ostal 33 – percentný podiel akcií. Privatizácia podniku nedokázala zastaviť úpadok výroby. Po zániku Sovietskeho zväzu zanikli aj možnosti predaja na ruskom trhu, ktorý odoberal až 40 % produkcie fabriky. Na slovenskom trhu sa regálová technika nedokázala uplatniť v konkurencii dovezených výrobkov. Na konci roku 1995 vyvrcholila dlhová kríza podniku. Pre vtedajších 350 zamestnancov nebola zabezpečená práca, zostali doma na 60 percentnej mzde.

Začiatkom roku 1996 mimoriadne valné zhromaždenie akcionárov rozhodlo o zvýšení základného imania Levočských strojární, a.s. o 101 tisíc akcií na doručiteľa s nominálnou hodnotou jednej akcie tisíc korún. V tomto období bola založená dcérska spoločnosť Levočské strojárne Trade, s.r.o. a vznikla aj dcérska spoločnosť Strojárne Levoča, s.r.o. Hrozbu konkurzu strojární pre narastajúce dlhy zažehnal úver, získaný od Poštovej banky, a.s., Bratislava. Z neho spoločnosť vyrovnala najväčšie dlhy. Nezadlžený majetok previedla do dcérskej spoločnosti Strojárne Levoča, s.r.o. ktorá obnovila výrobnú činnosť.

K novej transformácii došlo 1. februára 1999. Vznikla spoločnosť Strojárne LS, a.s., Levoča. Výrobný program novej spoločnosti mala tvoriť produkcia regálovej techniky a komponentov do

automobilov. Vedenie firmy svoju budúcnosť spájalo s nájdením strategického partnera a nového výrobného programu. V máji 2002 došlo k stopercentnému odkúpeniu akcií Levočských strojární, a. s.. Obchod uskutočnila firma SlovInvest, s.r.o. Prievidza. Zachoval sa výrobný program i pomenovanie firmy. Levočské strojárne zamestnávali 61 stálych pracovníkov a 10 až 15 externých zväračov. Neskôr ešte vznikli Levočské strojárne a.s. v likvidácii, Levočské mechanické komponenty, s.r.o. a Strojárne LS, a.s. Levoča.

Embraco, s.r.o. Spišská Nová Ves

Spoločnosť Embraco z Brazílie sa na Slovensku etablovala podpisom dohody zo dňa 5. decembra 1997 o založení závodu v Spišskej Novej Vsi. Závod otvorili v júli 1999. Nasťahoval sa do opustených priestorov bývalého závodu TOS Trenčín v likvidácii v Spišskej Novej Vsi. Závod Embraco, s.r.o. Slovakia vyrábala kompresory do chladiarenských zariadení a kondenzačných jednotiek. Stal sa najväčším zamestnávateľom v Spišskej Novej Vsi.

Tatravagónka Poprad

V roku 1994 sa Tatravagónka pretransformovala zo štátneho podniku na akciovú spoločnosť. Tá mala dve prevádzky, jednu v Poprade a druhú v Trebišove, ktoré spolu zamestnávala vyše 1 900 ľudí. Tretím nástupníckym subjektom bola novo založená firma ZASTROVA, a.s. v Spišskej Staréj Vsi. V roku 2006 sa nájomcom Tatravagónky Poprad stala spoločnosť Optifin Invest. Svoje portfólio postupne rozšírila o Vagónku Trebišov, o akcie poľskej Fabryky Wagonow Gniewczyna a srbskej fabriky Bratsvo Subotica.¹³⁹

Skrutkáreň, š.p. Stará Ľubovňa

Skrutkáreň, š.p. Stará Ľubovňa bola od 1. mája 1992 rozhodnutím Ministerstva hospodárstva SR zrušená bez likvidácie a majetok sprivatizovala Skrutkáreň, a.s. Stará Ľubovňa. Z rozhodnutia majiteľov od 1. januára 1999 vznikla spoločnosť Skrutkáreň – Exim, a.s. Výrobný program sa orientoval na široký sortiment spojovacích materiálov, ktoré boli vyrábané z ocele a iných farebných kovov tvárnením za studena bez povrchovej úpravy, alebo s antikoročným povrchom. Výroba zanikla v roku 2007.

¹³⁹ Pozri <https://sk.wikipedia.org/wiki/TATRAVAGONKA>.

Firma TROLIGA BUS, s.r.o. Prešov

Firma TROLIGA BUS, s.r.o. Prešov bola založená v roku 2000 a svoj program výroby moderných mestských autobusov uskutočňovala v Levoči, kde si zriadila výrobné priestory.

Spotrebný, textilný a potravinársky priemysel

Tatramat, resp. Whirlpool Poprad

Popradská továreň na výrobu práčiek do domácnosti mala už pred rokom 1989 dobrú pozíciu na československom trhu. Tatramat, n.p. Matejovce sa v roku 1990 stal akciovou spoločnosťou. V roku 1992 spoločnosť Tatramat, a.s. bola sprivatizovaná. V novembri 1991 bola podpísaná zmluva o založení budúceho spoločného podniku na výrobu práčok v Poprade medzi bývalým štátnym podnikom Tatramat a nadnárodnou korporáciou Whirlpool. Továreň začala v novej podobe pôsobiť od 12. mája 1992 ako podnik Whirlpool Tatramat. Spoločnosť Whirlpool mala v podniku na začiatku 43 percentný podiel. Ročná výroba dosahovala 97 tisíc výrobkov typu Mini. Nové modely práčok montovaných z importovaných komponentov sa začali vyrábať v októbri 1992. Spoločnosť Whirlpool sa v roku 1996 stala 100 percentným vlastníkom popradského podniku a zmenil sa aj jej názov na WHIRLPOOL SLOVAKIA spol. s.r.o. so sídlom v Bratislave. Úspešný rast spoločnosti v roku 1997 priniesol rozšírenie výroby o spredu plnené práčky. Výrobná kapacita sa rozšírila na viac ako 600 tisíc práčok ročne, v roku 1998 bolo za rok vyrobených viac ako 1 milión práčok. Výroba sa rozšírila o sušičky, chladničky, mikrovlnné rúry, umývačky riadu a vstavané spotrebiče do kuchynských liniek. Výrobný závod v Poprade po 20 rokoch od vstupu strategického investora Whirlpool Corporation bol najväčším závozom na výrobu automatických práčok regionálnej skupiny Whirlpool v Európe. V roku 2004 sa vyrobilo 1,95 milióna práčok, z ktorých sa prevažná časť vyviezla do celého sveta.

Z pôvodnej spoločnosti Tatramat sa oddelila Spoločnosť Tatramat – ohrievače vody, s.r.o, Poprad s nemeckou kapitálovou účasťou (investor bol súčasťou nemeckej skupiny Stiebel Eltron Grup). Vyrábala tradičné výrobky – ohrievače vody a tepelné čerpadlá, realizovala aj výrobu plechových, plastových a polystyrénových dielcov a hliníkových odliatkov. Podnik zamestnával okolo 300 ľudí.

Tatraľan Kežmarok

Tatraľan Kežmarok bol v roku 1996 sprivatizovaný a stal sa akciovou spoločnosťou Tatraľan, a.s. Kežmarok. Prevažnú časť majetku akciovej spoločnosti v roku 2002 odkúpila firma Textilan s.r.o. Kežmarok. Tento stav platil pre roky 2002 až 2005.

Tatrasvit Svit

V Tatrasvite n.p. vo Svite po roku 1989 došlo ku osamostatneniu sa pobočiek v Spišskej Novej Vsi a Spišskej Starej Vsi. V samotnom Svite pracovalo ešte 1300 zamestnancov. Situáciu zmenila privatizácia spoločnosti. V Spišskej Novej Vsi majetok Tatrasvitu sprivatizovala firmou Finiš, s.r.o. Spišská Nová Ves. V roku 1997 novoveská firma požiadala neúspešne o úver 45 mil. Kčs na splatenie dlhov a rozbehnutie výroby. Výroba tým zanikla.

V Spišskej Starej Vsi v roku 1996 ako nástupnícka organizácia tamojšej pobočky Tatrasvitu vznikla firma ZAMATEX, s.r.o. Spišská Stará Ves. Jej činnosť pokračovala aj v roku 2004.

Chemosvit, n.p. Svit v roku 1993 prešiel privatizáciou v kupónovej privatizácii. Krajský súd v Košiciach vyhlásil na majetok spoločnosti 4. augusta 1998 konkurz. Po jeho prekonaní Chemosvit, a.s. Svit sa postupne transformovala na viac navzájom kooperujúcich spoločnosti s vlastným výrobným programom. Dnes vo Svite pôsobí niekoľko spoločnosti so špecializovanou výrobou:

1. Výroba, zušľachťovanie a predaj obalových materiálov boli nosným výrobným programom v spoločnosti CHEMOSVIT FOLIE (Slovensko) a v jej filiálke CHEMOSVIT LUCKCHIM na Ukrajine. Výrobný program predstavovalo zušľachťovanie koextrudovaných polyetylénových, polypropylénových a bariérových fólií z vlastnej výroby alebo z nakupovaných fólií.

2. Výroba polypropylénových vlákien predstavovala hlavný výrobný program spoločnosti CHEMOSVIT FIBROCHEM (Slovensko).

3. Ďalej to bola výroba a predaj polypropylénových biaxiálne orientovaných elektrofólií a obalových fólií – predmet činnosti spoločnosti Terichem (Slovensko) a jej dcérskych firiem: Terichem Lutsk (Ukrajina) a Terichem Tervakoski (Fínsko).

4. Strojársku výrobu zabezpečovala spoločnosť STROJCHEM (Slovensko).

5. Dlhodobé opatrenia na znižovanie negatívneho vplyvu výrob na životné prostredie, na ochranu vôd, ovzdušia i pôdy vyústili v roku 1997 do založenia spoločnosti CHEMOSVIT ENVIRONCHEM.

Nový domov Spišská Nová Ves

Drevopracujúca firma Nový domov n.p. Spišská Nová Ves bola privatizovaná v roku 1992 formou priameho predaja firme Nový domov s.r.o. Pre neuhrádzanie splátok Fond národného majetku od predaja odstúpil a spoločnosť Nový domov zanikla. Od roku 1992 sa začala realizovať myšlienka priestory bývalého podniku Nový domov využiť na zriadenie priemyselného parku.¹⁴⁰

Firma CFM

V Spišskej Novej Vsi pôsobila firma CFM vyrábajúca komponentov pre výrobu zvukových a obrazových nosičov a kombinovaných rekordérov. Založili ju ako dcérsku spoločnosť holdingu CFM so sídlom v Singapore.

Slovenské elektrotechnické závody Krompachy

Slovenské elektrotechnické závody (SEZ) a.s. Krompachy vyrábali široký sortiment elektrotechnických prístrojov a elektroinštaláčného materiálu pre použitie v priemysle, ale aj v domácnostiach. Z časti majetku štátneho podniku SEZ Krompachy vznikol v roku 1992 spoločný podnik ABB Stotz Krompachy, s. r. o. Majoritu 51 percent mal v ňom elektrotechnický koncern ABB, presnejšie jeho spoločnosť ABB Mannheim, GmbH. Zvyšných 49 percent vlastnila firma SEZ Krompachy. Spoločnosť ABB Stotz sa neskôr stala 100 percentným vlastníkom akcií. Firma sa zaoberala vývojom, výrobou, montážou a predajom elektrotechnických výrobkov a systémov, strojárskych výrobkov, nástrojov a foriem.

Hasma, Krompachy

Spoločnosť Hasma, s.r.o. Krompachy sa zaoberala výrobou káblových rozvodových skriniek a kompletizácii elektrotechnických zariadení. Vznikla v roku 1994.

Firma BBF Spišská Nová Ves

Firma BBF Spišská Nová Ves mala výrobný program zameraný na výrobu vysokonapäťových a nízkonapäťových elektroinštalácií a výrobu

elektrorozvádzačov. Poskytovala projekčné služby, elektromontážne revízie a servis elektrických zariadení. Mala pobočky v ďalších mestách na Slovensku.

Panasonic AVC Networks Slovakia s.r.o. Krompachy

Spoločnosť Panasonic AVC Networks Slovakia s.r.o. Krompachy bola založená 3. októbra 2000 so 100 percentnou kapitálovou účasťou firmy Panasonic. V roku 2004 bola najväčším zamestnávateľom v meste Krompachy. Hlavnou výrobnou náplňou bola montáž dosiek plošných spojov pre video a audio produkty, výroba mechaník a finálnych výrobkov – videorekordérov.

Noves s.r.o. Spišská Nová Ves

Firma Noves s.r.o. v Spišskej Novej Vsi vyrábala plastové okná a dvere. Vznikla v roku 1993 a patrila do nadnárodného holdingu Hasau Group.

Potravinársky priemysel

Cessi Spišská Nová Ves

Potravinársky priemysel predstavujú viaceré spoločnosti. Zmena spoločenských podmienok, privatizácia a silný tlak zahraničných trhov najviac postihli regionálne menšie továrne.

Po privatizácii mlynárenského a pekárenského komplexu v Spišskej Novej Vsi vznikla firma *Cessi, s.r.o.* zameraná na cestovinársku produkciu a na mlynskú a pekárenskú výrobu.

Mäsokombinát Spišská Nová Ves

Ďalším výrobcom s tradíciou bol Mäsokombinát v Spišskej Novej Vsi, podnik zameraný na spracovanie mäsa.

Mliekareň Spišská Nová Ves

Mliekareň v Spišskej Novej Vsi bola postavená v roku 1941, mala zásobovať Spišskú Novú Ves, Levoču a Gelnicu. Po roku 1989 mliekareň získala košická firma Rovival, s.r.o., ale jej podnikateľské aktivity priviedli mliekareň k zániku.¹⁴¹

¹⁴⁰ Alojz ŽIDLÍK : Spišská Nová Ves v takzvanom období socializmu 1945 – 1989, s. 474 – 475

¹⁴¹ Alojz ŽIDLÍK : Na ceste k slobodnej spoločnosti 1990 – 2010, in: *Dejiny mesta Spišská Nová Ves*, s. 573 – 575

TAMI, Tatranská mliekareň Kežmarok

Potravinársku výrobu na severe Spiša reprezentovala firma TAMI, Tatranská mliekareň Kežmarok, ktorá vyrábala balené mlieko, syry, smotanu, jogurty a iné mliečne výrobky. Nadviazala na mliekareň otvorenú v roku 1979 ako súčasť koncernu mliekarní v Košiciach. Po roku 1991 sa stala nezávislou štátnou spoločnosťou, potom bola privatizovaná a transformovaná na akciovú spoločnosť.

Podtatranská hydina Kežmarok

Spoločnosť Podtatranská hydina Kežmarok vznikla v roku 1978. V roku 1992 sa transformovala zo štátneho podniku na akciovú spoločnosť.

Liehofrukt White Lady Levoča

Firma Liehofrukt White Lady Levoča vznikla v roku 1995. Vyrábala 27 druhov liehovín, z toho 11 značkových a 4 košér druhy vyvážené do Izraela. Skončila konkurzom v roku 1999. V roku 2004 mesto Levoča prejavilo záujem o obnovenie výroby kúpou majetku po častiach.

Spoločnosť Nestville Distillery Stará Ľubovňa

Na liehovarnícku tradíciu z 19. a 20. storočia nadviazala firma Spoločnosť Nestville Distillery Stará Ľubovňa. Okrem liehovaru a novej likérky vytvorila spoločnosť Nestville Distillery v Hniezdnom aj expozíciu liehovarníctva a s ním spojených remesiel na severnom Spiši.

Tabaková továreň Smolník

Tabaková továreň v Smolníku prešla do nadnárodnej spoločnosti Imperial Tobacco Group, ktorá závod na výrobu cigár v Smolníku zrušila v roku 2008 pre klesajúcu spotrebu tabakových výrobkov a reštrukturalizáciu výrobných prevádzok

Ekológia a služby

Brantner Nova, s.r.o. Spišská Nová Ves

Firma Brantner Nova, s.r.o. Spišská Nová Ves vznikla 1. októbra 1992 transformáciou Mestského podniku služieb Spišská Nová Ves (Mepos, p.o.). Spoločnosť vznikla so zahraničnou kapitálovou účasťou. Majoritným spoločníkom bola Brantner GmbH, Krems z Rakúska. Ďalšími spoluvlastníkmi boli Mesto Spišská Nová Ves a súkromná osoba. Spoločnosť zamestnávala v priemere 115 pracovníkov ročne. Regionálne pôsobila v oblasti nakladania s komunálnym odpadom v 65 obciach a mestách na Spiši. Hlavnou činnosťou bolo zbierania triedenie komunálneho odpadu, nebezpečného odpadu a ich triedenie, spracovanie alebo bezpečné uloženie. Poskytovala tiež pre mesto Spišská Nová Ves verejnoprospešné služby.

Andritz – Jochman s.r.o.

Medzi ďalšie podniky patrí Andritz – Jochman s.r.o. Spoločnosť má zriadenú pobočku v Spišskej Novej Vsi Andritz Separation s.r.o., ktorá v roku 2004 vyrábala kalolysy a poskytovala ich užívateľský servis.