

ČASŤ 3

PRAVEKÝ A VČASNODEJINNÝ  
VÝVOJ SPIŠA

## Úvod

Spiš patri podľa regionálneho geomorfologického členenia do Západných Karpát. Jeho obidve kotliny (Popradská i Hornádska) prináležia k vysokopoloženým vnútrokarpatským kotlinám, k nízkym vysočinám (od 301 do 800 m n. m.). Klimaticky spadajú do mierne teplej oblasti, chránenej masívom Vysokých Tatier. Preto je na Spiši špecifická mikroklima, s porovnateľným ročným úhrnom zrážok ako na juhozápadnom Slovensku (tzv. dažďový tieň). Ak k tomu prirátame dobrú bonitu zastúpených pôdných predstaviteľov s dominantným hnedým typom pôd (kambizem), uzavretosť početných dolín chránených pred prevládajúcim západným a severozápadným prúdením



M. Greisiger patril k zakladateľom archeológie na Spiši.

vzduchu, množstvo prameňov či surovinových zdrojov (kameň, ruda), predstaví sa nám región v inom svetle, s vhodnými podmienkami pre osídlenie od praveku až po včasnú dobu dejinnú. Napriek menej intenzívnemu osídleniu, na rozdiel od teplejších sprašových nížinatých oblastí južného Slovenska, tu zaznamenávame relatívne husté osídlenie, aj keď s rozdiel-

nou intenzitou počas jednotlivých období.

Mimoriadne priaznivé podmienky na rozvoj archeologického bádania sa vytvorili už na konci 19. storočia. Časť osobností z radov miestnej inteligencie sa zoskupila v Uhorskom karpatskom spolku (1873 – 1918), neskôr v Spišskom dejepisnom spolku

(založenom v roku 1883), v ktorých nechýbali predchodcovia súčasných archeológov. Poznatky zo svojich výskumov prezentovali v celouhorskej tlači, formou výstav a expozícií v novozaložených múzeách (Poprad, Veľká, Levoča). Medzi najvýznamnejšie osobnosti na poli archeologického bádania patrili najmä Alexander Münnich a Michal Greisiger, zo speleoarcheológov Samuel Roth. Do dnešných dní sa z ich vykopávok zachovala len nepatrná časť pamiatok hmotnej kultúry, deponovaná v regionálnych múzeách. Napriek tomu tvorila základ pre budúci – modernejší výskum, ktorý realizovali a doposiaľ realizujú odborníci z viacerých inštitúcií, predovšetkým z Filozofickej fakulty Univerzity Komenského v Bratislave, Podtatranského múzea v Poprade, Archeologického ústavu SAV v Nitre a Múzea v Kežmarku.

Dlhá tradícia archeologického bádania je v rozpore s uskutočňovaním systematických výskumov, z ktorých aj tých málo realizovaných zostalo komplexne nezverejnených (Poprad-Matejovce – Nad kopčekom I, Smižany/Spišské Tomášovce – Čingov, Vítkovce – Tureň). Preto je rekonštrukcia dejín Spiša v sledovanom období torzovitá a vychádza predovšetkým z nevelkých výskumov, nedostatočne publikovaných väčších výskumov a predovšetkým cieľavedomých terénnych prieskumov.\*

**Mapa 1.** Paleolitické a mezolitické lokality na Spiši. 1. Spišské Podhradie, Drevení; 2. Spišské Podhradie, Pažica; 3. Vyšné Ružbachy, Horbock; 4. Hrabušice, Na Hure; 5. Spišské Podhradie, Nad Bielidlami; 6. Gánovce, Hrádok; 7. Žehra, Sobotisko; 8. Hranovnica, Hincava; 9. Hôrka-Ondrej, Smrečányiho skala; 10. Plaveč, ľavý breh rieky Poprad; 11. Kežmarok, Zhnité lúky; 12. Bušovce, Stredný hon II; 13. Svit-Pod Skalkou, Intravilán – južne od železničnej trate; 14. Vysoké Tatry-Dolný Smokovec-Pod lesom, Hradisko; 15. Levoča, Mestský vrch; 16. Poprad-Matejovce, Zadné rovne; 17. Veľká Lomnica, Na kopci; 18. Spišská Teplica, jaskyňa Suchá diera; 19. Haligovce, jaskyňa Aksamitka; 20. Toporec, Dlhý hon I; 21. Vyšný Slavkov, Kostolisko; 22. Veľký Slavkov, Burich; 23. Spišská Teplica, Brehy; 24. Svit/Lučivná, východné úpätie Kimbiargu; 25. Smižany/Spišské Tomášovce, Hradisko I; 26. Spišská Stará Ves, lokalita 1; 27. Spišská Teplica, Melčiny; 28. Spišská Belá, Lind; 29. Bušovce, Stredný hon I; 30. Beharovce, Beharovské; 31. Nová Belá, 2, jaskyňa v Oblazovej a Nová Belá 1; 32. Falsztyn; 33. Sromowce Wyżne-Kąty; 34. Sromowce Niżne; 35. Stará Lubovňa, Pod Štokom II; 36. Huncovce, Za školou.

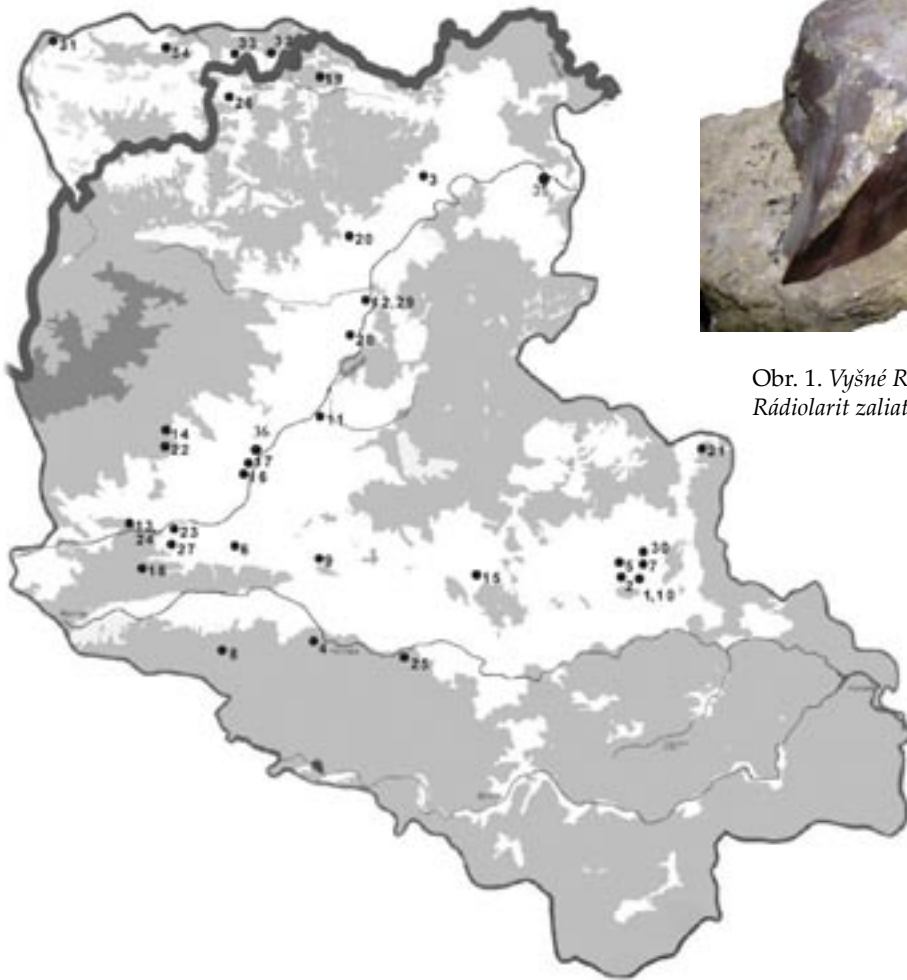
\* Podrobnejšie ohľadne jednotlivých archeologických výskumov pozri v *Terra Scepusiensis: Stav bádania o dejinách Spiša*, ed.: Ryszard Gładkiewicz a Martin Homza. Levoča a Wrocław 2003, s. 115 – 193 a 419 – 448.

# Paleolit a mezolit

(5 – 4 milióny rokov až 5500 pred Kristom)

**P**aleolit – staršia doba kamenná – patrí k najdlhšiemu úseku dejín ľudstva (mapa 1). Dnes je isté, že Európa nepatrila k primárnym oblastiam vzniku ľudského rodu a jeho kultúry. Prvé informácie o prítomnosti druhu *Homo* na Slovensku máme zo staršieho úseku štvrtohôr – pleistocénu, trvajúceho vyše dva milióny rokov. V tomto smere mohol byť skutočným unikátom nezvestný nález

kých Tatier. Tie ovplyvňovali život človeka v ich podhorí, v kotlinách. Najvýraznejším dokladom prítomnosti paleolitického človeka sú nálezy kamenných pracovných nástrojov, tzv. štiepanej kamennej industrie. Na rozdiel od ostatných výrobkov z ľahko pominuteľných organických materiálov (drevo, kosť, paroh) sa dochovali do dnešných dní najpočetnejšie. Zhotovovali sa z tvrdých, ale dobre



Obr. 1. Vyšné Ružbachy – Horbock. Rádiolarit zaliaty v travertíne.

opracovateľných surovín, pochádzajúcich predovšetkým z ľahšie dostupnejších ložísk (kremeň, rádiolarit). V mladších vývojových úsekoch paleolitu sa využívali tiež vzdialenejšie suroviny, napríklad z oblasti dnešného Poľska

(rôzne odrody pazúrikov), prípadne kvalitnejšie východoslovenské zdroje surovín (limnosilicít, obsidián – sopečné sklo). Osídlenie na území dnešného Spiša máme – hoc akokoľvek vierohodne – doložené už zo starého, respektíve počiatkov stredného paleolitu. Svedectvo podávajú vrstvy popola a rádiolaritový jadrový hoblík či sekáč z travertínových nálezísk vo Vyšných Ružbachoch – kameňolomu Horbock (obr. 1), pozostatky ohnísk na Pažici pri Spišskom Podhradí a viaceré zberové nálezy ojedinelých štiepaných kamenných artefaktov (Hrabušice, Ordzovany, Spišské Podhradie).

časti lebky predpokladaného opočloveka (*Australopithecus*, *Homo erectus*?) z Dreveníka pri Spišskom Podhradí. V pleistocéne sa najmenej päťkrát vystriedali ľadové doby (glaciály) s medziľadovými (interglaciálmi), kombinované ešte viacerými krátkodobejšími výkyvmi klímy. Okrem pokrytia značnej časti územia severnej Ameriky a Európy boli na Slovensku miestne ľadovce vrátane Vysokých Tatier. Tie ovplyvňovali život človeka v ich podhorí, v kotlinách. Najvýraznejším dokladom prítomnosti paleolitického človeka sú nálezy kamenných pracovných nástrojov, tzv. štiepanej kamennej industrie. Na rozdiel od ostatných výrobkov z ľahko pominuteľných organických materiálov (drevo, kosť, paroh) sa dochovali do dnešných dní najpočetnejšie. Zhotovovali sa z tvrdých, ale dobre

opracovateľných surovín, pochádzajúcich predovšetkým z ľahšie dostupnejších ložísk (kremeň, rádiolarit). V mladších vývojových úsekoch paleolitu sa využívali tiež vzdialenejšie suroviny, napríklad z oblasti dnešného Poľska (rôzne odrody pazúrikov), prípadne kvalitnejšie východoslovenské zdroje surovín (limnosilicít, obsidián – sopečné sklo). Osídlenie na území dnešného Spiša máme – hoc akokoľvek vierohodne – doložené už zo starého, respektíve počiatkov stredného paleolitu. Svedectvo podávajú vrstvy popola a rádiolaritový jadrový hoblík či sekáč z travertínových nálezísk vo Vyšných Ružbachoch – kameňolomu Horbock (obr. 1), pozostatky ohnísk na Pažici pri Spišskom Podhradí a viaceré zberové nálezy ojedinelých štiepaných kamenných artefaktov (Hrabušice, Ordzovany, Spišské Podhradie). Človeka vzpriameného (*Homo erectus*) postupne vystriedal nový druh rodu *Homo* – neandertálsky človek (*Homo neanderthalensis*). V podtatranskom kraji sa náleziská, ktoré prisudzujeme zväčša moustérienskej kultúre, viažu najmä na výskyt teplých minerálnych prameňov (Žehra – Sobotisko, Gánovce – Hrádok,

Hôrka-Ondrej – Smrečányiho skala, Hranovnica – Hincava), ktoré vábili zver a možno lákali človeka aj pre ich rozpoznateľné liečivé účinky. Pobyt neandertálcov je doložený nálezmi kamenných úštepov, trojuholníkových hrotov, sekáčov a driapadiel. Časť z nich slúžila na rezanie mäsa, iné na opracovanie dreva, kostí alebo na spracovávanie kožušín. Antropologické nálezy sú v strednej Európe zriedkavé. O to vzácnejší je nález (z roku 1926) vyliatku lebky protoneandertálcia z Gánoviec – Hrádku (obr. 2, 3), ktorej vek sa neskôr určil na 105 000 rokov pred Kristom (obr. 4: 1, 2). Ďalší podobný nález z rovnakej lokality, o ktorý sa mal zaslúžiť Vojtech Hajts v roku 1926, sa stratil. Revíznym výskumom v roku 1955 (obr. 5) sa podarilo objaviť odtlačok ľavej vretennej a lýtkovej kosti, patriaci jedincovi podstatne mladšieho veku. Spolu s početnou flórou a faunou sa v niekoľkých vrstvách preskúmali pozostatky ohnísk s nástrojmi z kremeňa a rádiolaritu. Popri travertínových lokalitách sú známe tiež nálezy z otvorených táborísk, ktoré sa rozkladali na výšiniach a terasách v blízkosti vodných tokov. Štiepané artefakty poznáme z Bušoviec – polohy Stredný hon, Kežmarku – Zhnitých lúk, Plavča – ľavého brehu rieky Poprad a zo Spišského Podhradia – polohy Nad Bielidlami. Z Kežmarku pochádza malý pästný klin z ťavca a zvyšok rádiolaritovej polosuroviny – jadra (obr. 6: 1, 2). Medzi najnovšie nálezy patrí pseudolevalloiský hrot z predpokladaného rádiolaritu (?) zo Starej Lubovne.

Výrazná zmena klímy v strednej Európe (oteplenie) asi pred 40 000 rokmi ovplyvnila faunu, flóru i vtedajšieho človeka. Ide o počiatok mladého paleolitu (40 000 – 8000 pred Kristom), na prahu ktorého stála kultúra szeletien. Pamiatky tejto kultúry, ktorej nositeľmi boli ešte neandertálci, nachádzame na západnom i východnom Slovensku. Typické sú dokonale plošnou retušou opracované rádiolaritové listovité hroty (Spišské Podhradie – Dreveník, Vysoké Tatry-Dolný Smokovec-Podlesom – Hradisko), ich polotovary (Svit-Pod Skalokou – južne od železničnej trate), respektíve menej výrazné typy podobných nástrojov z menej kvalitných miestnych surovín (Veľká Lomnica – Intravilán). Kolekcia rádiolaritovej štiepanej kamennej industrie mladopaleolitického veku pochádza aj z Levoče. Vyníma sa najmä strmo retušovaná masívna hrotitá čepeľ z rádiolaritu (obr. 7). Nové podmienky urýchlili zánik neandertálcov a nástup človeka dnešného typu (*Homo sapiens sapiens*). Časť kamenných nástrojov možno začleniť do kultúry aurignacien (azda Poprad-Matejovce – Zadné rovne a najnovšie Spišská Belá – Dlhá medza), iné do vekovo mladšej kultúry gravettien

(Gánovce – Hrádok a Za stodolami, Poprad-Matejovce – Zadné rovne, Veľká Lomnica – Na kopci). Kultúrna klasifikácia väčšiny nálezísk však zostáva otvorená (Lučivná – Brehy, okolie Popradu, Štr-



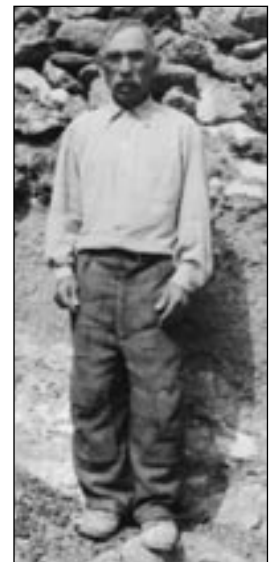
Obr. 2. Olejomalba P. Wavreka – Smrť neandertálcia v Gánovciach.



Obr. 3. Gánovce – Hrádok. Zvyšok travertínovej kopy – nálezisko zo stredného a mladého paleolitu.



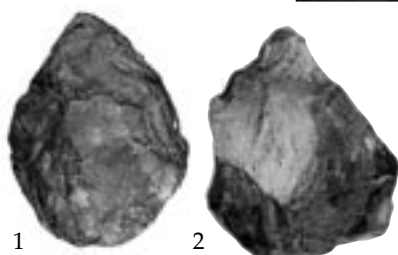
Obr. 4. Gánovce – Hrádok. 1 – vyliatok mozgovne protoneandertálcia; 2 – nálezca K. Koki.



ba, Vyšný Slavkov – Kostolisko), vrátane niektorých jaskynných nálezov (Haligovce – Aksamitka, Lučivná – jaskyňa č. 1, Spišská Teplica – Suchá diera). Paleolitické nálezy z haligovskej jaskyne Aksamitka (čepele, hrot zo sobieho parohu) patria k prvým pamiatkam zo staršej doby kamennej na území bývalého Uhorského kráľovstva. Možno predpokladať, že súvisia s kultúrou magdalenien, ktorej doterajšiu prítomnosť na Slovensku dokladajú práve nálezy zo Spiša (Toporec – Dlhý hon I?, Stará Lubovňa

– Pod Štokom II). Najvýraznejšie stopy osídlenia reprezentujú pamiatky neskoropaleolitckej (tiež epipaleolitckej) kultúry šwiderien, ktorej nositelia sa okrem zberu zaoberali prevažne lovom stádo-

Obr. 5. Gánovce – Hrádok. Komisia na revíznom výskume v roku 1955.

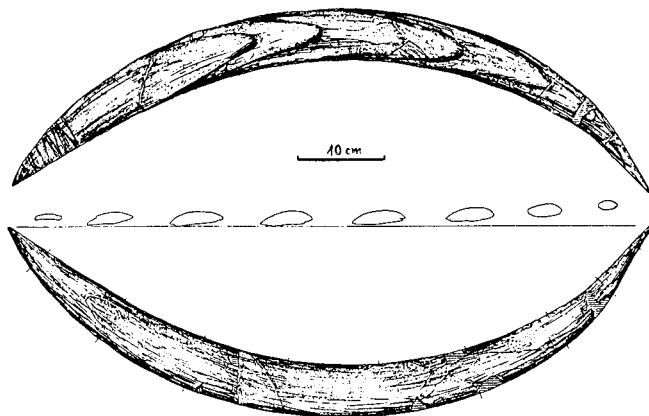


Obr. 6. Kežmarok – Zhmité lúky. Koniec stredného paleolitu. 1 – malý pästný klin z ílovca; 2 – zvyšok rádiolaritového jadra.



Obr. 7. Levoča-Stará Levoča. Rádiolaritová čepel s retušou, začiatok mladého paleolitu.

Obr. 8. Stará Lubovňa – Pod Štokom II. Rádiolaritový hrot šípú so stopkou, šwiderienska kultúra.



Obr. 9. Nová Belá 2, jaskyňa v Oblazovej. Bumerang z mamutieho kla pred 30 000 rokov.

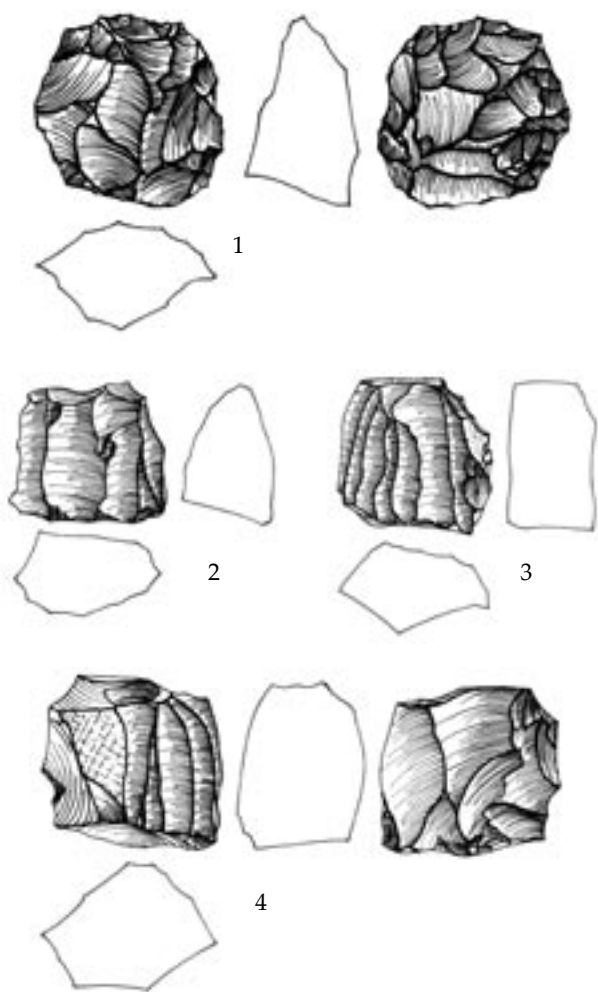
vej zveri (soby a kamzíky). Zmienená kultúra zaujala rozľahlé teritórium dnešného Poľska, Litvy, Bieloruska a časti Ukrajiny. Spišské táboriská sú najjužnejšie vysunutými lokalitami šwiderienskej kultúry. Najvýznamnejšie krátkodobé táboriská sa preskúmali vo Veľkom Slavkove (Burich), Svite-Pod Skalkou/Lučivnej (východné úpätie Kimbiargu) a v Starej Lubovni (Pod Štokom II). Na výskum čakajú viaceré náleziská v Spišskej Teplici (Brehy I – III a i.). Spomedzi štiepanej kamennej industrie, zhotovenej prevažne z pieninských rádiolaritov, východoslovenských obsidiánov a poľských pazúrikov, sú označujúce čepeľové hroty s plošne retušovanou stopkou, dokladajúce lov pomocou luku so šípmi (obr. 8). Zo Spišskej Starej Vsi, odkiaľ poznáme niekoľko lokalít zo sklonku paleolitu, je známy čepeľový hrot šípú z rádiolaritu, ktorého datovanie do náplne ahrensburgskej kultúry je pravdepodobné.

Náleziská pri Spišskej Starej Vsi ležia neďaleko štátnych hraníc s územím Poľska, kde je lokalizovaných niekoľko dôležitých epipaleolitckých lokalít. Na väčšinu z nich sa prišlo až v sedemdesiatych rokoch 20. storočia, v súvislosti s objasnením úlohy miestnej rádiolaritovej suroviny v živote spoločenstiev doby kamennej až bronzovej. V Novej Belej 2 (Nowa Biała 2) sa počas niekoľkoročného systematického výskumu jaskyne v Oblazovej podarilo v 22 vrstvách identifikovať polykultúrne osídlenie od stredného (taubachien, moustérien, szarentien), cez mladý (szeletien, aurignacien, východný gravettien – pavlovien) paleolit až po dobu bronzovú a neskorý stredovek. Najprekvapujúcejšie nálezy z vrstvy VIII súvisia s východogravettienskou kultúrou (pavlovien) a súvisia s jestvovaním náboženského sanktuária či svätyne v jaskyni. Dokladá to charakter uloženia a celková skladba vyše 30 000 rokov starých artefaktov, objavených v kamenom venci. Spomedzi nich sa vynímajú zámerne amputované články ľudských prstov a bumerang z mamutieho kla (obr. 9), doposiaľ najstarší na svete. Pred vápencovou skalou v bezprostrednej blízkosti tejto unikátnej jaskyne sa doložilo neskoropaleolitcké táborisko Nová Belá 1, prisúdené kultúre Federmesser s typickými oblúkovito retušovanými chrbtovými nožmi. Ďalšie sa preskúmalo na nálezisku Sromowce Nižne. Iné neskoropaleolitcké lokality v poľskej časti Karpát možno zaradiť do náplne vyššie spomínaných kultúr zo sklonku pleistocénu (Sromowce Wyżne-Kały, Falštýn/Falsztyn) a i.

Mezolit (stredná doba kamenná) nepredstavuje novú etapu v dejinách ľudstva, ale obdobie pokračovania zberačsko-lovecko-rybárskeho hospodárenia s väčším sklonom k usadlému

spôsobu života. Zmenenej klíme sa po ústupe ľadovcov musel prispôbiť aj človek. Po vyhynutí chladnomilnej zveri zmenil taktiku lovu na menšie zvieratá, vtáky a rybolov. Vyrábala mikrolitické kamenné nástroje. Z drobných čepielok zhotovoval kombinované lovecké zbrane podobné harpúnam. Štiepali sa z vopred pripravených mikrojadier (obr. 10: 1 – 4; 11), aké sa najčastejšie objavujú na archeologických lokalitách situovaných na brehoch vodných tokov. Nové objavy na hornom Spiši vyvracajú doterajšie tvrdenia o sporadickom osídlení takmer bezvýhradne južného Slovenska mezolitickým obyvateľstvom. Výrazná koncentrácia štiepaných artefaktov sa objavuje

predovšetkým v Spišskej Belej a okolí (Bušovce, Slovenská Ves), ako aj v Spišskej Teplici (Melčiny, Brehy) a v Huncovciach (Za školou). Časť drobnotvarých štiepaných artefaktov v zbierke Michala Greisigera z konca 19. storočia (v zbierke Múzea Kežmarok) je tiež mezolitická (najmä z polohy Lipa). Problematicky datovaný je zvyšok značne vyťaženej obsidiánovej jadra zo Starého Smokovca, zachránený na bližšie neznámom mieste M. Greisigerom v roku 1902. Otázna je chronologicko-kultúrna klasifikácia stratenej kolekcie štiepaných artefaktov z Tatranskej Polianky – Žltej steny, zachránenej ešte na konci 19. storočia. Možno sa domnievať, že bola z neskorého paleolitu.



Obr. 10. Spišská Belá – Vyšná zákruta II. Ukážka mikrojadier z mezolitu.



Obr. 11. Bušovce-Stredný hon I. Ukážka mikrolitických nástrojov z mezolitu.

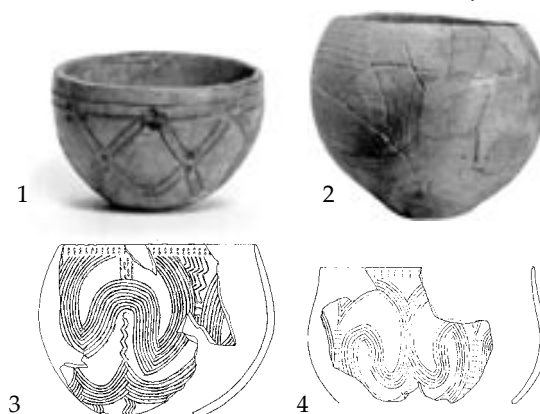
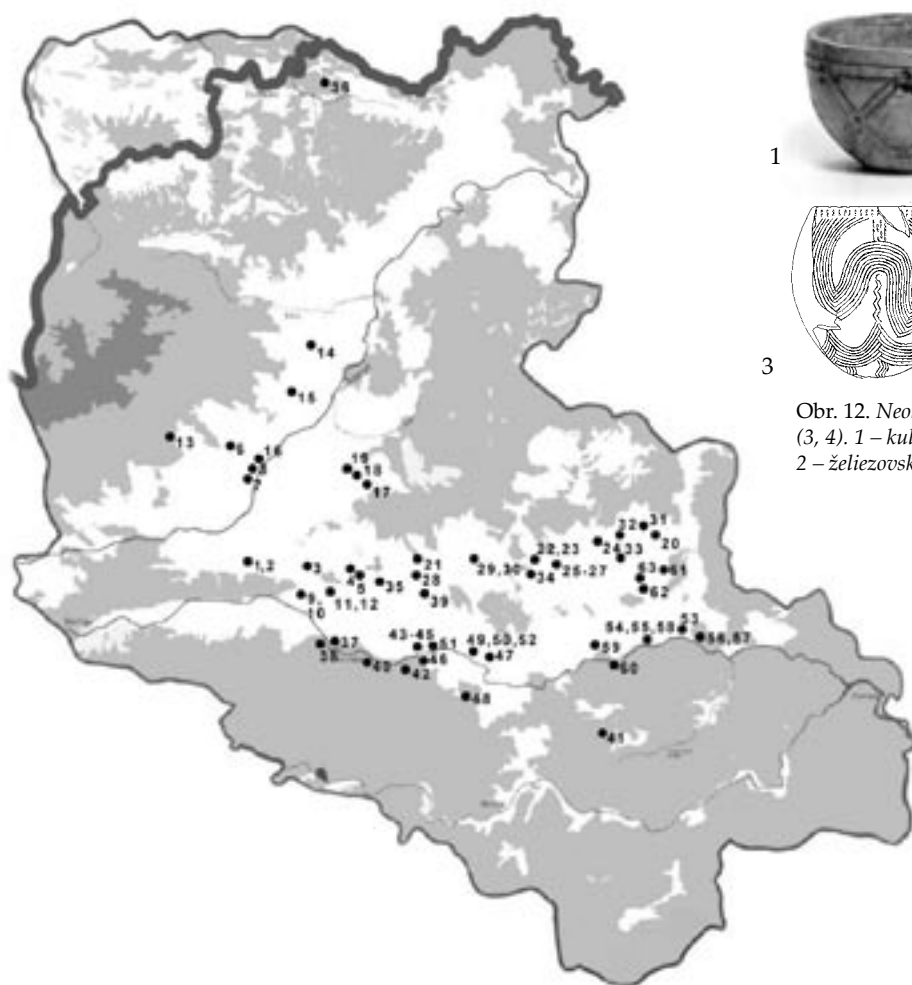
**Mapa 2. Neolitické lokality na Spiši.** 1. Gánovce, Hrádok; 2. Gánovce, Za stodolami; 3. Hôrka, Za Komárovce I; 4. Jánovce, Pod chrašť; 5. Jánovce-Machalovce, Pod Hradiskom; 6. Mlynica, Červený kameň; 7. Poprad-Matejovce, Nad kopčekom I; 8. Poprad-Matejovce, Zadné rovne; 9. Spišský Štiavnik, Nad rybníkom; 10. Spišský Štiavnik, Sedliská; 11. Vydrník, Pod Hrádkom I; 12. Vydrník, Pod Moskovcom; 13. Vysoké Tatry-Dolný Smokovec-Pod lesom, Hradisko; 14. Rakúsy/Spišská Belá, Kahlenberg (Stirn); 15. Stráne pod Tatrami, Pod Kamenným vrchom I; 16. Veľká Lomnica, Na kopci; 17. Vlková-Levkovce, Bukovina; 18. Vrbov, Pod Kosovým kruhom II; 19. Vrbov, Dubový chrbát; 20. Bijacovce, Pod kaštieľom; 21. Dlhé Stráže, Pod Kráľovcom; 22. Dolňany, Pod Brusníkom; 23. Dolňany, Bunča; 24. Jablonov, Rybník; 25. Klčov, Pri ihrisku; 26. Klčov, Záhumnie; 27. Klčov, Roveň – Pod Hájikom; 28. Levoča, Pod Rehbergom; 29. Levoča, Podkova – dvor OSC; 30. Levoča, Pri podkove (Fitriřt); 31. Ordzovany, dvor Hazovec; 32. Spišské Podhradie, Okružla hôrka; 33. Spišské Podhradie, Nad Bielidlami; 34. Spišský Hrhov, Kaštieľ; 35. Spišský Štvrtok, Nad Širokými lúkami; 36. Haligovce, jaskyňa Aksamitka; 37. Hrabušice, Pod Zelenou horou; 38. Hrabušice, Prielom Hornádu I; 39. Iľašovce, Za hostincom; 40. Letanovce, jaskyňa Čertova diera; 41. Poráč, jaskyne Šarkanova diera a Chyža; 42. Smižany/Spišské Tomášovce, Hradisko I a Pod Hradiskom I; 43. Smižany, Štrkovisko I; 44. Smižany, Štrkovisko III; 45. Smižany, Štrkovisko IV; 46. Smižany, jaskyňa Tri skalky; 47. Spišská Nová Ves, Kapustnice I; 48. Spišská Nová Ves, Rittenberg – pieskovisko; 49. Spišská Nová Ves, Letná ul. č. 41; 50. Spišská Nová Ves, Ulica Febr. víťazstva – Hotel Metropol; 51. Spišská Nová Ves/Smižany, Smižianska roveň; 52. Spišská Nová Ves, Ulica Ing. Kozucha – OD Otax; 53. Spišské Vlachy, Fonfaj; 54. Spišské Vlachy, Ku starému mlynu; 55. Spišské Vlachy, Nad Novým mlynom I; 56. Spišské Vlachy, Pod lipou; 57. Spišské Vlachy, Pod starou uhorskou cestou; 58. Spišské Vlachy, Roveň; 59. Spišský Hrušov, Pod lesíkom; 60. Vítkovce, Tureň; 61. Žehra, Hlinky I; 62. Žehra-Dreveník, Puklinová jaskyňa; 63. Žehra, Spišský hrad (hradný kopec).

# Neolit a eneolit

(5500 – 2300 pred Kristom)

V predchádzajúcom období sa získavanie rastlinnej potravy obmedzovalo na zber planorastúcich rastlín. Po vymretí chladnomilnej zveri sa človek mladšej doby kamennej – neolitu musel aktívnejšie postarať o prežitie. Keď sa v krajine úrodného polmesiaca (Turecko, Sýria, Libanon, Izrael, Jordánsko) pestovali prvé obilniny, územie Slovenska bolo na konci paleolitu a v mezolite. Znalosť

Stalo sa tak v období stredného neolitu, keď sa ľud mladej lineárnej (notovej) keramiky (obr. 12: 1) pohol zo stredného Podunajska cez Moravu do južného Poľska, a odtiaľ povodím Dunajca a Popradu na Spiš (uvažuje sa aj o opačnom šírení komunit – zo Spiša na sever). Rovnako sa vyvíjal charakter osídlenia v Zadunajsku, Dolnom Rakúsku a postupne na celom území následného rozšírenia mladej line-



Obr. 12. Neolitická keramika zo Smižian (1, 2) a Poráča (3, 4). 1 – kultúra s mladou lineárnou keramikou; 2 – železovská kultúra; 3, 4 – bukovohorská kultúra.

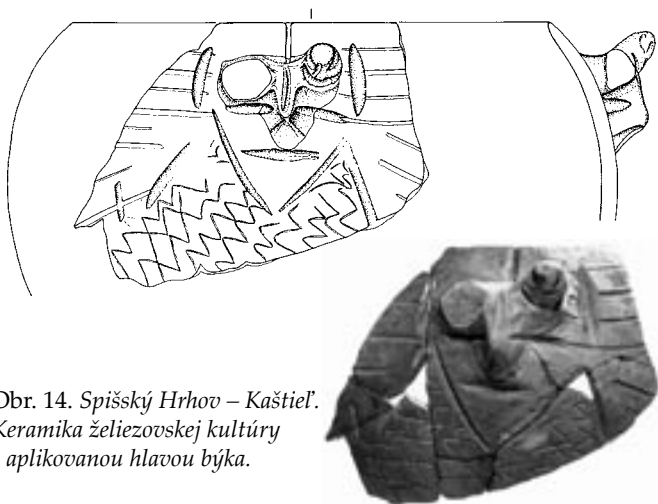
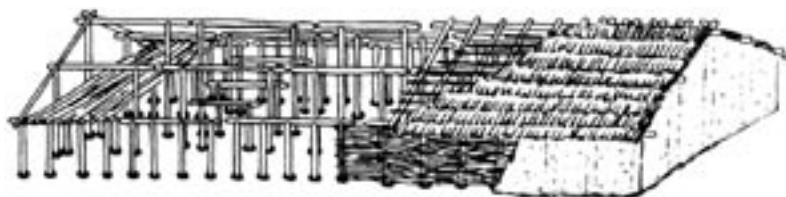
pestovania obilnín sa k nám dostala až v 6. tisícročí pred Kristom, spolu s domestikáciou zvierat, výrobou keramiky, kamenných brúsených nástrojov a budovaním stálych osád dedinského charakteru. Neolitizácia strednej Európy súvisela so vznikom a šírením kultúry s lineárnou keramikou. Spiš však nepatril k tým regiónom na Slovensku, kam zasiahli prvé vlny neolitických spoločností (mapa 2).

árnej keramiky, až po stredné Nemecko a Holandsko. Z východnejšie ležiacich končín Slovenska (Košická kotlina, respektíve Šariš) na Spiš ojedinele prenikli populácie kultúry s východnou lineárnou (alföldskou) keramikou (skupina Tiszadob). Netrvalo dlho a akiste pohronskou komunikáciou sa do podtatranského kraja dostalo obyvateľstvo železovskej kultúry (obr. 12: 2), posilnené populáciami bukovohorskej kultúry (obr. 12: 3, 4) z územia susedného Šariša a Gemera. Koexistencia všetkých troch, prípadne štyroch kultúr je charakteristická pre väčšinu neolitických sídlisk v tomto kraji. Väčšina z nich je doložená v otvorenom teréne, menšia časť sa zistila v prostredí jaskýň (Haligovce – Aksamitka, Letanovce – Čertova diera, Poráč – Šarkanova diera a Chyža, Žehra – Puklinová jaskyňa). Z osád vo voľnom teréne sa

pozostatky typických dlhých domov stĺpovej konštrukcie (obr. 13) odkryli v Poprade-Matejovciach (Nad kopčekom I), Stráňach pod Tatrami (Pod Kamenným vrchom I), Smižanoch/Spišskej Novej Vsi (Štrkovisko IV, Smižianska roveň) a v Spišskom Hrhove (Kaštieľ). Spomedzi nálevového inventára dominuje zdobená jemná a úžitková keramika, ďalej kamenná štiepaná (retušované čepele, škrabadlá, vrtáky, jadrá a najmä úštepy) a brúsená indus-

V neskej dobe kamennej – eneolite (4000 – 2300 pred Kristom) nastali výrazné zmeny v spoločensko-ekonomických vzťahoch. Objavilo sa oradlo

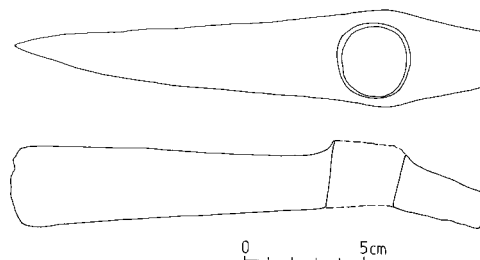
Obr. 13. Rekonštrukcia neolitického príbytku, aké v 5. tisícročí pred Kristom stáli v Poprade-Matejovciach či v Stráňach pod Tatrami.



Obr. 14. Spišský Hrhov – Kaštieľ. Keramika železovskej kultúry s aplikovanou hlavou býka.

tria (sekery, klíny, dláta, mlaty s otvorom), výrobky z kostí, parožia (šidlá, dláta, ihly, hladidlá) a hliny (dominancia praslenov, kolieska, terčiky, závažia a jediný antropomorfný idol zo Smižian). Pôsobivé sú dva črepy železovskej kultúry zo Spišského Hrhova, na ktorých je aplikovaná plastika býčej hlavy (obr. 14). Význam severo-južného komunikačného spojenia zvyrazňuje surovina na výrobu štiepaných nástrojov, poukazujúca na prevahu jurských pazúrikov z okolia Krakova. Naproti tomu domáca rádiolaritová surovina (z bradlového pásma Pienin) sa spolu s ďalšími silicitmi (limnosilicít a i.) využívala zriedkavejšie. V povodí Hornádu na dolnom Spiši zaznamenávame výrazný podiel obsidiánu z oblasti Zemplínskych vrchov, s ktorým obchodovalo obyvateľstvo bukovoohorskej kultúry často na veľké vzdialenosti (Čechy, Morava, Poľsko). Bukovoohorská keramika patrí k najdokonalejším výrobkom neolitu strednej Európy. Povrch tenkostenných nádob husto pokrýva rytý ornament, často vyplnený farebnou inkrustáciou, predovšetkým bielej farby. Na rozdiel od sídlisk jednoznačné hroby neolitických nebožtíkov nepoznáme. Okolo roku 4000 pred Kristom zostali neolitické sídla na Spiši náhle opustené. Nasledujúce stopy osídlenia zaznamenávame po takmer 1000 rokoch.

**Mapa 3. Eneolitické lokality na Spiši.** 1. Bušovce, Burg; 2. Gánovce, Hrádok; 3. Gánovce, Za stodolami; 4. Hôrka-Kišovce, ?; 5. Hôrka-Primovce, Trenčanyho skala; 6. Hradisko, ?; 7. Jánovce-Machalovce, Hradisko a Pod Hradiskom; 8. Kežmarok, Jeruzalemský vrch?; 9. Lubica, Pod Vysokým vrchom; 10. Nová Lesná, ?; 11. Poprad-Matejovce, Zadné rovne; 12. Poprad-Kvetnica, Zámčisko I; 13. Poprad-Veľká, ?; 14. Rakúsy/Spišská Belá, Kahlenberg (Stirn); 15. Spišská Belá, ?; 16. Spišská Teplica, ?; 17. Veľká Lomnica, Burchbrich; 18. Veľká Lomnica, Na vlčom chrbte; 19. Veľká Lomnica, Poľná ul.; 20. Veľká Lomnica, Na kopci; Veľký Slavkov, ?; 21. Veľký Slavkov, Burich; 22. Vysoké Tatry-Dolný Smokovec-Pod lesom, Hradisko; 23. Vysoké Tatry-Tatranská Polianka, Žltá stena; 24. Gelnica, ?; 25. Granč-Petrovce, ?; 26. Hrabušice, Prielom Hornádu I, II; 27. Hrabušice, jaskyňa Tunel (Dufart); 28. Hrabušice, Zelená hora; 29. Hrabušice, Košariská; 30. Jamník, Nad skalami; 31. Jamník, Pri kostole (tiež Obec – pri cintoríne); 32. Jamník, Kobulia hora; 33. Jamník, Predajňa potravín; 34. Kurimany, Za lesíkom; 35. Letanovce, Ihrík (Brehulec); 36. Letanovce, Kláštorisko; 37. Letanovce, Biela jaskyňa; 38. Letanovce, jaskyňa Čertova diera; 39. Levoča, Stará Levoča; 40. Levoča, Pri podkove (Fitriřt); 41. Levoča, Kačelák; 42. Levoča, Ku trom studniam; 43. Markušovce, Turník; 44. Matejovce, Kapustnice; 45. Nemešany, Zalužany (Koscilek); 46. Slovinky, jaskyňa Homološova diera (Vlašská diera); 47. Smižany, jaskyňa Tri skalky; 48. Smižany/Spišské Tomášovce, Hradisko I a Pod Hradiskom I; 49. Spišská Nová Ves, Tarča; 50. Spišská Nová Ves, Kapustnice I; 51. Smižany/Spišská Nová Ves, Smižianska roveň; 52. Spišské Podhradie/Žehra, Dreveník; 53. Spišské Podhradie, Dreveník – jaskyňa Strecha; 54. Spišské Podhradie, Dreveník – Ladová jaskyňa; 55. Spišské Tomášovce, ?; 56. Spišské Tomášovce, Tomášovský výhľad; 57. Spišské Tomášovce-Hadušovce, ?; 58. Spišské Vlchy, Roveň; 59. Spišské Vlchy, Nad mlynom; 60. Spišské Vlchy, Pod lipou; 61. Spišský Hrhov, Nad rybníčkom; 62. Spišský Hrhov/Levoča, Močiare; 63. Spišský Hrušov, Nad kameňarňu; 64. Vítkovce, Tureň; 65. Žehra, Ostrá hura; 66. Žehra, Spišský hrad (hradný kopec); 67. Žehra, Dreveník – Puklinová jaskyňa; 68. Fridman; 69. Lapšanka.



Obr. 15. Kežmarok. Medený sekeromlat zo starého eneolitu.

a záprah, menila sa delba práce a tým i spôsob výmeny, začala sa ťažba medi a ryžovanie zlata. Na Spiši sa v priebehu eneolitu vystriedali viaceré kultúry s nerovnomerne silným zastúpením (mapa 3). Osídlenie na jeho počiatku zostáva neosvetlené. Skromné pamiatky bodrogkeresztúrskej skupiny (doposiaľ nepublikované) nateraz poznáme jedine zo Žehry – hradnej výšiny Spišského hradu. V rozpore so skromnými staroeneolitickými sídliskovými nálezmi sú viaceré objavy náhodných medených nástrojov. Najstarším je sekeromlat typu Kežmarok z eponymnej lokality, od roku 1909 deponovaný v Maďarskom národnom múzeu v Budapešti



Obr. 16. Vysoké Tatry – Veľká Studená dolina. Medený „čakan“ zo starého eneolitu (okolo roku 3000 pred Kristom).



(obr. 15). Do skupiny ťažkých medených nástrojov patria neúplné sekery s krížovým ostrím typu Jászladány z Gánoviec a Spišskej Novej Vsi, ako aj sekera s krížovým ostrím z Veľkej Studenej doliny vo Vysokých Tatrách (obr. 16). Tieto nálezy nútia k úvahe o využívaní miestnych

zdrojov medi v oblasti Spišsko-gemerského rudohoria a Vysokých Tatier. Približne rovnako staré sú ploché široké sekeryk altheimského typu z bližšie neznámeho náleziska na Spiši, ktorých cudzí pôvod je nepochybný (ústredie v oblasti východných Álp). Pravdepodobne do rovnakého horizontu možno zaradiť tiež ojedinelé nálezy masívnych čepelí z volynského pazúrika (z povodia Bugy) zo Spišskej Teplice (Brehy) a Hôrky-Primoviec (západné úpätie Hôrky). Často masívne exempláre analogickej suroviny sa objavujú v náplni tiszapolgárskej a bodrogkeresztúrskej skupiny, rozšírenej na Východoslovenskej nížine, v Košickej kotline a v širšom Potisí. Azda s uvedeným časovým horizontom súvisí náramok zhotovený zo spondylovej mušle stredomorského pôvodu z Dreveníka (obr. 17).



Obr. 17. Spišské Podhradie/Žehra – Dreveník. Náramok zo spondylovej mušle stredomorského pôvodu z Dreveníka (obr. 17).

Vrchol kultúrneho a historického vývoja v eneolite predstavuje badenská kultúra, prv nazývaná kultúrou s kanelovanou keramikou. Zjednotila takmer celé územie Slovenska, vrátane horských regiónov. Okrem poľnohospodárstva sa základom ekonomiky stalo pastierstvo, doplnené príležitostným lovom. Odvtedy bol podtatranský kraj natrvalo osídlený. Charakteristickým prejavom obyvateľstva badenskej kultúry bolo zakladanie výšinných osád, ktoré sa opevňovali. Najpôsobivejším pamätníkom týchto čias je hradisko Burchbrich pri Veľkej Lomnici (obr. 18), skúmané M. Greisigerom na konci 19. storočia a neskôr v rokoch 1965 – 1967 (FF UK Bratislava



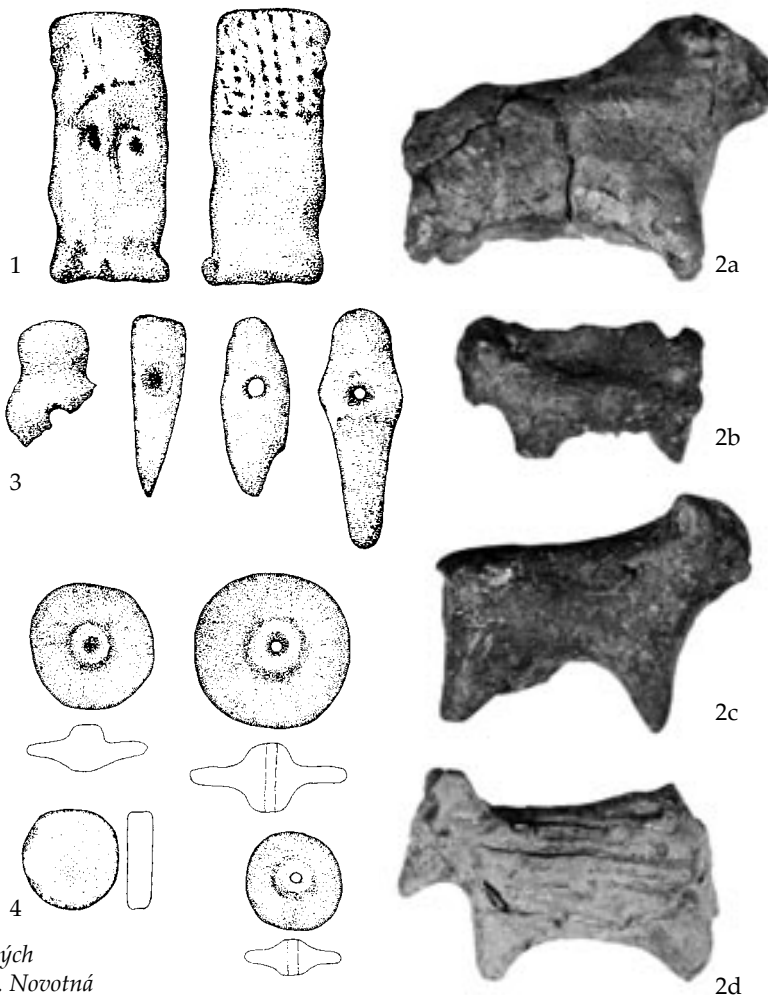
Obr. 18. Veľká Lomnica – Burchbrich. Pohľad na výšinné sídlisko badenskej kultúry z 3. tisícročia pred Kristom.

a Podtatranské múzeum v Poprade). Popri nálezoch sídliskového charakteru na lokalite nechýbajú pamiatky, ktorých význam v kulte je nepopierateľný. Spomenúť možno antropomorfné (obr. 19: 1)

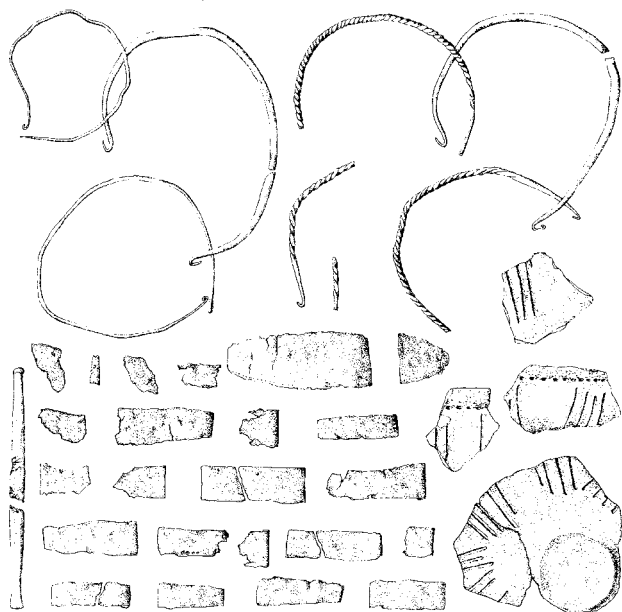
a najmä zoomorfné plastiky (obr. 19: 2), miniatúrne hlinené a pieskocové sekeromlaty (obr. 19: 3), kolieska a terčiky z vozíkov (obr. 19: 4), praslen a dno z nádoby s „piktografickými znakmi“. Význam sídliska zdôrazňuje poklad medených výrobkov (dláto, plechová čelenka, drôtené nákrčníky) pôvodne uložený v nádobke badenskej kultúry (obr. 20). Podľa analýzy M. Schreineru boli predmety z depotu vyrobené takmer z čistej medi (99 až 99,7% medi). Na vzťahy s územím dnešného Poľska poukazujú dva črepy z jednej nádoby kultúry lievikovitých pohárov, viaceré zlomky so šnúrovým ornamentom a surovinová skladba štiepanej kamennej industrie (jurský podkrakovský pazúrik, jurský pazúrik – „G“ a i.). V roku 1988 sa pri severnom okraji výšiny preskúmal pôvodný vchod do opevnenej osady. Inú polohu opevnili priamo vo Vysokých Tatrách, pri Dolnom Smokovci – osade Pod Lesom (Hradisko) a pravdepodobne aj v Tatranskej Polianke (Žltá stena). Na travertínovom komplexe Drevení nad Žehrou sa počas výskumov J. Neustupného a V. Furmánka rozpoznali zoskupenia ohnísk, respektíve v juhovýchodnom sídliskovom areáli opevnenom jednoduchým kamenným valovým opevnením deštrukcie chát s drevenou alebo kamennou konštrukciou (niektoré s ohniskami), pri ktorých sa využívali prirodzené skalné výbežky. Keramický materiál z Dre-

veníka vykazuje po typologickej a ornamentálnej stránke najbližšie analógie ku keramike neskorobadenských sídlisk skupiny Pleszów-Zesławice v Malopolsku. Analýza materiálu doložila datova-

Obr. 19. Veľká Lomnica – Burchbrich. Výrobky z hlíny. 1 – ľudská plastika; 2a-2d – zvieracie plastiky; 3 – miniatúrne sekeromlaty; 4 – kolieska a terčik.

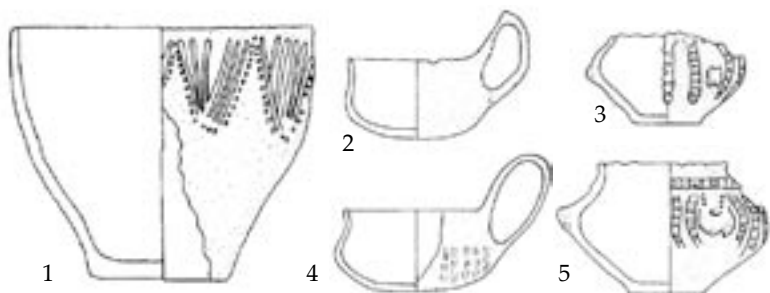


Obr. 20. Veľká Lomnica – Burchbrich. Depot medených výrobkov badenskej kultúry (podľa B. Novotný – M. Novotná – R. M. Kovalčík).



nie sídliska do klasickej až neskorkej fázy badenskej kultúry skupiny Ózd (obr. 21). Ďalšie badenské sídliská sa rozkladali nad dnešným Jamníkom (Kobulia hora), v Levoči (Stará Levoča), v Smižanoch a Spišských Tomášovciach (Hradisko I, Pod Hradiskom I), Žehre (hradný kopec Spišského hradu; obr. 22: 1 – 3) a na mnohých ďalších miestach Slovenského raja (Hrabušice – Prielom Hornádu I, Zelená hora; Letanovce – Ihrík/Brehulec, Spišské Tomášovce – Tomášovský výhľad atď.). Napriek vysokému počtu sídlisk nepoznáme presne ich funkciu, urbanistickú zástavbu, fortifikačný systém a dĺžku ich existencie. Výrazne hrubé kultúrne vrstvy na Dreveníku a Burchbrichu (1,3 až 3m) svedčia o ich dlhodobom osídlení. S badenskou kultúrou sa spája tiež najintenzívnejšie osídlenie spišských jaskýň. Z nich najväčšiu intenzitu osídlenia zaznamenáva-

me v jaskyniach Slovenského raja. Spomenúť možno Smižany – Tri skalky, Letanovce – Čertovu dieru, Bielu jaskyňu a Tunnel, v Žehre/Spišskom Podhradí



Obr. 21. Žehra-Dreveník. Ukážka keramiky badenskej kultúry (podľa E. Horváthová – V. Furmánek).

mike, v typológii ktorej dominujú šálky, džbány, misy a baňaté nádoby s hrdlom (obr. 24: 1, 2), je na sídliskách badenskej kultúry početná kostenná (šidlá, dláta, ihly), kamenná štiepaná a brúsená industria, dvojkónické prasleny a kolieska. Petrografická analýza kamenných sekeriek, klinov a sekeromlatov ukázala na suroviny blízkej (Spiško-gemerské rudohorie) a vzdialenejšej proveniencie (Sliezsko a rôzne oblasti dnešného Poľska). Zvlášť pôsobivé sú sekerky z poľských pazúrikov, napríklad z jurského pazúrika – „G“ či z pruhovaného pazúrika, ktorého bane poznáme v Krzemion-



1



2

3

Obr. 22. Žehra-Spišský hrad (hradný kopec). 1 – letecký pohľad na lokalitu; 2, 3 – nádoby badenskej kultúry.

jaskyne na Dreveníku – Puklinovú jaskyňu, Strechu (obr. 23: 1, 2), Hlbokú priepasť, Ladovú a najnovšie Dvojvchodovú či Temnú jaskyňu pod Spišským hradom. Vo výraznej uhlíkovej vrstve v Dvojvchodovej jaskyni sa medzi črepni a zvieracími košťami vyskytlo kostené šidlo, fragment štylizovanej zvieracej plastiky a úlomky ľudských kostí. Zo starších nálezov možno z Dreveníka vyzdvihnúť plochý kostný antropomorfný idol. Ojedinelé nálezy poznáme z jaskýň v pohorí Galmus (Slovinky – Homološova diera). Popri kera-

Obr. 23. Žehra-Dreveník, jaskyňa Strecha. 1 – portál zvonútra; 2 – kultúrna vrstva badenskej kultúry.



1

2



1

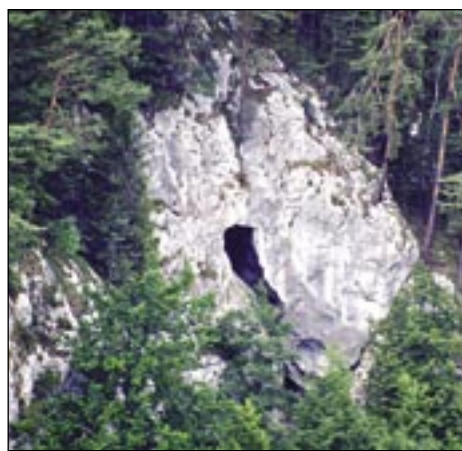
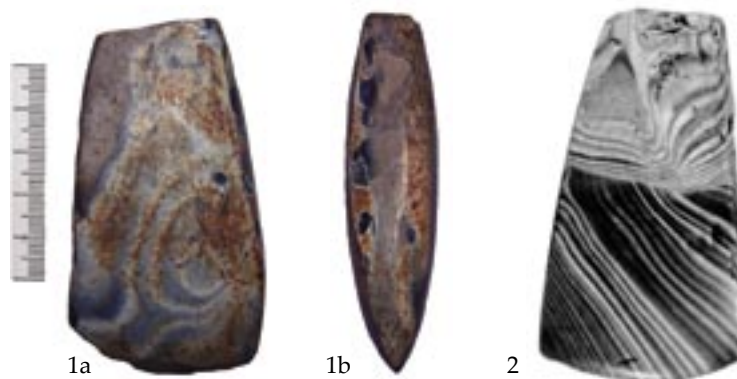
2

Obr. 24. Typická šálka a džbán badenskej kultúry. 1 – Veľká Lomnica – Burchbrich; 2 – Žehra – Dreveníku, Puklinová jaskyňa.

kach Opatowskich. Najnovší nález sekerky z posledne spomenutej pazúrikovej odrody pochádza z brehu Hornádu zo Spišskej Novej Vsi – polohy Fluder (obr. 25: 1), podobný aj po typologickej stránke staršiemu nálezu z Letanoviec – Čertovej diery (obr. 25: 2, 3). Z Bušoviec (Stredný hon) je známa sekerka z čierneho menilitového rohovca, ktorá je po surovinovej stránke zatiaľ bez analógií tak na území Slovenska, ako aj v širšom európskom kontexte (obr. 26). Kultovú sféru (antropofágiu) naznačujú nálezy fragmentov ľudských kostí z prostredia jaskýň (Letanovce – Čertova diera, Žehra – Dreveník-Puklinová a Dvojvchodová jaskyňa; obr. 27) a výšinných osád (Letanovce – Ihrík/Brehulec). Časť z nich však môže byť i mladšia (mladšia až neskorá doba bronzová). Doklady pohrebných zvyklostí poznáme nepostačujúco (Spišské Tomášovce-Hadušovce, Veľký Slavkov – Burich a Spišská Nová Ves – Tarča).

Na rozdiel od niektorých iných oblastí Slovenska pretrváva vývoj badenskej kultúry na Spiši aj v neskorom eneolite. Neskoroeneolitický kultúrny komplex poznáme nedostatočne. Uvažuje sa o prítomnosti skupiny Nyírség-Zatín (obr. 28) a kultúry ľudu so šnúrovou keramikou, ktorí sa zmiešali s miestnym obyvateľstvom, aby sa napokon dožili počiatku doby bronzovej. Záver doby kamennej na Spiši reprezentuje predovšetkým nálezový materiál z Burchbrichu pri Veľkej Lomnici, nálezy z Dreveníka, Žehry – hradnej výšiny Spišského hradu a z niektorých ďalších nálezísk (Gánovce, Hrabušice, Levoča, Spišské Tomášovce). Typickým prejavom keramiky je zdrsnený povrch nádob v podobe slamovania, voštinovania, s viac či menej pravidelnými ryhami, obvykle v kombinácii s plastickým ryhovaným alebo pretláčaným pásikom, ďalej na tenkostenej keramike s trojuholníkovými vpichmi, odtlačkami šnúry, krátkymi rytými krokvicami, slzičkovými vrypami na podhrdlí a pod. Analógie k viacerým nálezom možno nájsť na území severne od hrebeňa Karpát, v prostredí neskoroneolitckej lubaczowskej i krakovsko-sandomierskej skupiny šnúrovej keramiky, respektíve vo východoeurópskom prostredí na území rozšírenia jamovej kultúry. Na Dreveníku sa

našla keramika zdobená odtlačkami šnúry a napodobňujúca misky na lalokovitej nôžke vučedolskej kultúry. Cudzie keramické tvary z Gánoviec sa radia k pamiatkam nagyrevskej kultúry, ktorá povsta-



Obr. 25. Sekerky z pruhovaného pazúrika zo Spišskej Novej Vsi – Fluder (1) a z Letanoviec-jaskyne Čertova diera (2) a spodný vchod do jaskyne (3).



Obr. 26. Bušovce – Stredný hon I. Sekerka z menilitového rohovca, eneolit?

Obr. 27. Žehra – Dreveník, Puklinová jaskyňa. Ľudská lebka, badenská kultúra.

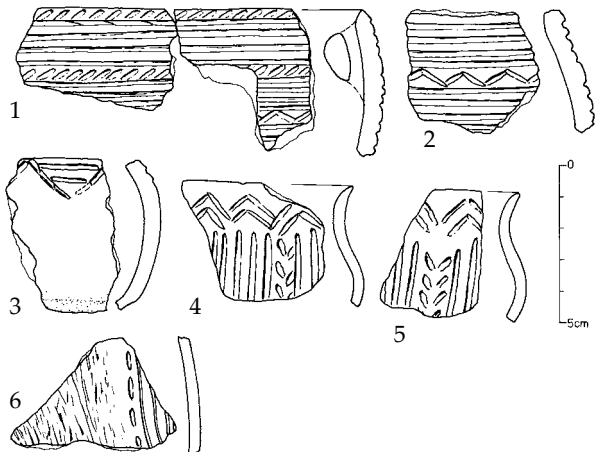
la v ranej dobe bronzovej v maďarskom Potísi (obr. 29: 1, 2). Zatiaľ bez priamej paralely zostávajú nálezy viacerých črepov z Letanoviec – Čertovej diery, objavené v kultúrnej vrstve s neskorobadenskými črepmi. Pochádzajú z nádoby s nábehom na hrdlo a z kotlíkovitej nádoby s malým závesným uškom z vnútornej strany a s hrubo rytým ornamentom

(obr. 30). Tvar a výzdoba nádob je miestnemu prostrediu cudzia (Sedmohradsko?, schneckenbergská kultúra?). Do tohto obdobia možno začleniť dve medené sekery s jedným ostrím z Veľkého Slavkova (typ Fajsz) a okolia Popradu (typ Stublo, respektíve Kozarac či Malá gruda), ktorých pôvod je najskôr

tiež sedmohradský (obr. 31). Metalografická analýza ukázala (M. Schreiner), že sekera z Popradu je vyrobená takmer z čistej medi (98,6%), naproti tomu exemplár z Veľkého Slavkova má 96,8% medi pri 1,39%-nom podiele arzenu. Ostatné stopové prvky sú zanedbateľné.



Obr. 28. Gánovce. Amforka skupiny Nyírség-Zatín.



Obr. 30. Letanovce-jaskyňa Čertova diera. 1, 2 – schneckenbergská kultúra? v prostredí badenskej kultúry (3 – 6).



1

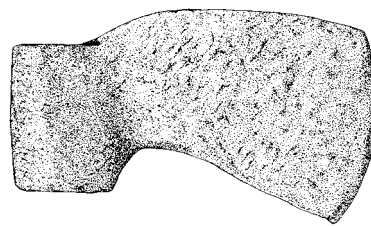


2

Obr. 29. Gánovce. Keramika nagyrevskej kultúry z počiatku doby bronzovej.



1



2

Obr. 31. Medené sekery z konca doby kamennej. 1 – Poprad – okolie; 2 – Veľký Slavkov.

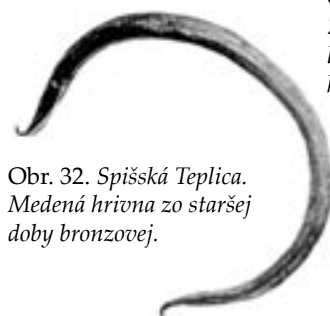
# Doba bronzová

(2300 – 750 pred Kristom)

Táto nová epocha pravekého vývoja je pomenovaná podľa nového kovu, zliatiny medi a cínu – bronzu. Na jej začiatku bola na Slovensku pestrá mozaika rôznych archeologických kultúr. Ich nositelia sčasti pochádzali ešte z neskorej doby kamennej, väčšinou však predstavovali už nové indoeurópske etnikum z východnej Európy. Medená či bronzová surovina sa prostredníctvom obchodu dostávala aj do podtatranského kraja (mapa 4). V staršej dobe bronzovej dostávala častokrát ustálenú formu, považovanú za polotovár alebo ekvivalent výmeny. Takými boli hrivny v podobe hrubého nákrčníka z lokalít Bušovce, Spišská Teplica (obr. 32) a Veľký Slavkov. Časť bádateľov pripisuje niektorú keramikú so zdrsneným povrchom (voštinovanie a slamovanie) hatvanskej, iní zas koštianskej kultúre (Gánovce – Hrádok a Za stodolami, Hôrka-Primovce – Kapustnice, Švábovce – Vápenica, Žehra – Dreveník). Okrem keramiky sa koštianskej kultúre pripisuje amulet z Dreveníka – zvieracie zuby navlečené na bronzovom

krúžku (obr. 33). Považujú sa za charakteristický inventár bojovníckych hrobov ľudu tejto kultúry zo staršej doby bronzovej.

Na rozhraní staršej a strednej doby bronzovej určovala vývoj otomanská kultúra. Zo Sedmohradska sa rozšírila do severovýchodného Maďar-



Obr. 32. Spišská Teplica. Medená hrivna zo staršej doby bronzovej.

Obr. 33. Spišské Podhradie/Žehra – Dreveník. Amulet ľudu koštianskej kultúry.



Obr. 34. Výber keramiky otomanskej kultúry zo Spišského Štortka – Myšej hôrky.



1



2



3



4



1

Obr. 35. Spišský Štortok – Myšia hôrka. Ukážka bronzových výrobkov otomanskej kultúry. 1 – poklad šperkov z objektu 19/70; 2 – srdcovitý závesok; 3 – ihlice; 4 – náplečný kruh.



2



3



4

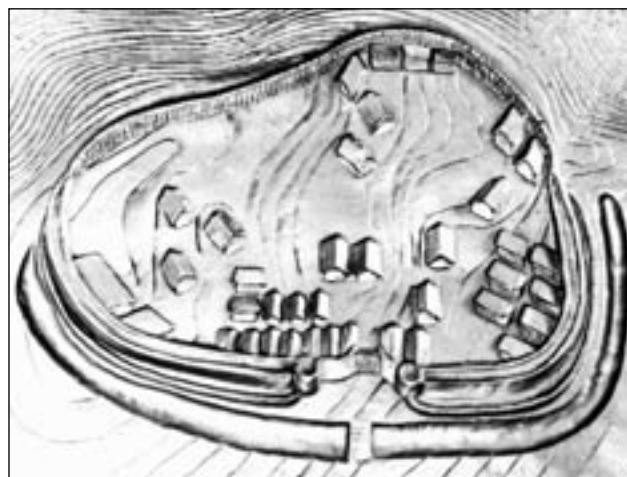
**Mapa 4.** Najdôležitejšie náleziská z doby bronzovej na Spiši. 1. Spišská Teplica, Brehy I, II; 2. Bušovce, ?; 3. Veľký Slavkov, ?; 4. Gánovce, Hrádok; 5. Gánovce, Za stodolami; 6. Poprad-Matejovce, Nad kopčekom I, II; 7. Nová Lesná, ?; 8. Poprad-Veľká, Ried Hike a Stuckenried; 9. Veľká Lomnica, Burchbrich; 10. Veľká Lomnica, Poľná ul.; 11. Spišská Belá, Stein am Stock; 12. Spišská Belá, rašelinisko Trstinné lúky; 13. Kežmarok, ?; 14. Huncovce, Za školou; 15. Lubica, ?; 16. Svit-Pod Skalkou, Intravilán – južne od železničnej trate; 17. Švábovce, Vápenica; 18. Hôrka-Primovce, Kapustnice; 19. Hôrka-Ondrej, Smrečányiho skala; 20. Spišský Štortok, Myšia hôrka; 21. Spišský Štortok, Ku Čenčiciam; 22. Levoča, Pri podkove; 23. Levoča, Fitriřt; 24. Levoča, Stará Levoča; 25. Levoča, Vojenské cvičisko; 26. Levoča, Burg (Burgberg); 27. Letanovce, Čertova sihoř; 28. Smižany/Spišské Tomášovce, Hradisko I a Pod Hradiskom I; 29. Smižany, jaskyňa Tri skalky; 30. Smižany, Pri kňazovej studni; 31. Smižany, Záhrady; 32. Smižany, Štrkovisko; 33. Spišská Nová Ves, Námestie; 34. Spišská Nová Ves, Kapustnice I, II; 35. Spišské Podhradie, Dvor farského kostola; 36. Spišské Podhradie, Pod Kapitulou; 37. Spišské Podhradie, Spišská Kapitula; 38. Spišské Podhradie/Žehra, Dreveník; 39. Spišské Podhradie, Dreveník – Ladová jaskyňa; 40. Vítkovce, Tureň; 41. Slovíny, jaskyňa Homološova diera (Vlašská diera); 42. Švedlár, ?; 43. Podolíne, Pod kopcom A; 44. Podolíne, Pod kopcom B; 45. Toporec, Kapustnice; 46. Reľov, juhozápadne od domu č. 91; 47. Nová Belá 2, jaskyňa v Oblazovej; 48. Fridman; 49. Falštin.

ska až na východné a severné Slovensko. Do jej počiatočnej fázy, koštiansko-otomanského horizontu, prináležia hroby z Levoče (Pri podkove) a zo Smižian (Hradisko I a Pod Hradiskom I). Vo vyše dvadsiatich kostrových hroboch zo Smižian sa ako hrobové prílohy objavila keramika (misy, šálky), zbrane (bronzová dýky, sekera, hrot šípu) a šperky (bronzové záušnice, ihlice, náhrdelníky a náramky z kostných a fajansových korálikov). Svedectvo o vysokom civilizačnom štandarde vtedajších obyvateľov vydáva dokonalá keramika vyrábaná v špecializovaných hrnčiarskych dielňach (obr. 34: 1 – 4), vysoká úroveň metalurgie bronzu, poklady bronzových a zlatých výrobkov (obr. 35: 1 – 4), importy z baltickej, anatólskej a stredomor-

skej oblasti či kamenná fortifikácia osád mestského typu (obr. 36). Všetky zmienené kategórie spĺňa osada Myšia hôrka pri Spišskom Štvrtku. Aj keď otomanskú kultúru poznáme prevažne z lokalít dolného Spiša, prítomnosť sídlisk otomanskej kultúry na hornom Spiši naznačuje komunikáciu pozdĺž rieky Poprad za opačný hrebeň Karpát. V zbierkach Maďarského národného múzea v Budapešti je poklad siedmich zlatých šperkov z Kežmarku, ktorý obsahuje tri vlasové záušnice sibiňského typu, tri špirály z dvojitého drôtu a ne-



Obr. 37. Letanovce – jaskyňa Čertova diera. Zlatý tordovaný drôt s koncami zvinutými do očka, neskorá doba bronzová až staršia doba železná.



Obr. 36. Spišský Štvrtok – Myšia hôrka. Model opevneného sídliska otomanskej kultúry.

úplný ryhovaný drôtený predmet. Staré zmienky o bližšie neznámych nálezoch zlatých „drôtov“ zo Spiša (Lučivná, Poprad, Spišská Teplica a atď.) sa nedajú zužitkovať. Nález tordovaného zlatého drôtu z Letanoviec – Čertovej diery z neskej doby bronzovej až doby halštatskej ukazuje (obr. 37), že nie všetky zlaté šperky zo Spiša musia súvisieť s otomanskou kultúrou. Iné výšinné sídlisko s menej výrazným nálezovým inventárom sa rozkladalo na Burchbrichu vo Veľkej Lomnici. Okrem zlomkov zdobených džbáňok a hlinených prenosných piecok – pyraunov, známych aj z iných lokalít (obr. 38), odtiaľto poznáme ojedinelú kovovú industriu (bronzové ihlice, ukončenie dýky).



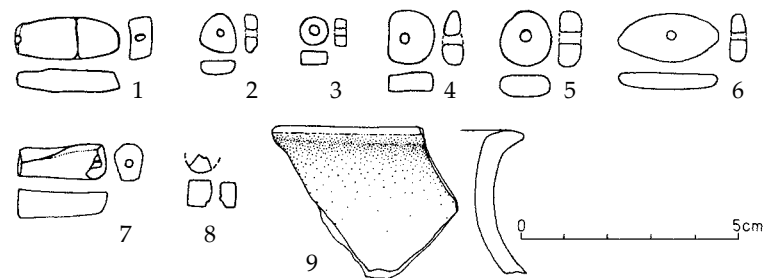
Obr. 38. Spišský Štvrtok – Myšia hôrka. Prenosná hlinená piecka – pyraunos, otomanská kultúra.

Časť lokalít bola zapojená do sféry kultu. Okrem obetnej šachty zo Spišského Štvrtka nechýbala ľudská obeta s votívnymi darmi aj v kultovej studni s drevenou výdrevou v Gánovciach – Hrádku. Spomedzi gánovských nálezov sa vynímajú šperky a nádoby z brezovej kôry (obr. 39: 1), a jeden z najstarších železných výrobkov v európskom prostredí – malý železný kosák, prv pokladaný za rukoväť dýky (obr. 39: 2). Predpokladá sa, že nositelia otomanskej kultúry sa prechodne usadili aj na Žltej stene v Tatranskej Polianke vo Vysokých Tatrách, jednom z najvyššie položených pravekých hradísk na Slovensku (1020 m n. m.). Viaceré ďalšie osady otomanskej kultúry, ktoré sa akiste priamo obchodu nezúčastňovali, poskytli chudobnejší inventár. Väčšinou zostali neopevnené. Spomenúť možno Gánovce (Za stodolami), Hôrku-Primovce (Kapustnice), Hôrku-Ondrej (Smrečániho skala), Levoču (Fitriřt, Stará Levoča, Burg a i.), Poprad-Matejovce (Nad kopčekom II) a ďalšie. Nechýbajú ani nepočítané jaskynné sídliská (Smižany – Tri skalky). V Spišskom Podhradí – Ladovej jaskyni na Dreveníku sa podarilo objaviť kostrové pozostatky človeka, pri ktorom sa našiel okrajový fragment džbánku a jantárové koráliky (obr. 40). Hrubo opracované kusy jantáru sa našli aj v Ilišovciach (Za hostincom) a na akeramickom sídlisku s početnou štiepanou kamennou industriou

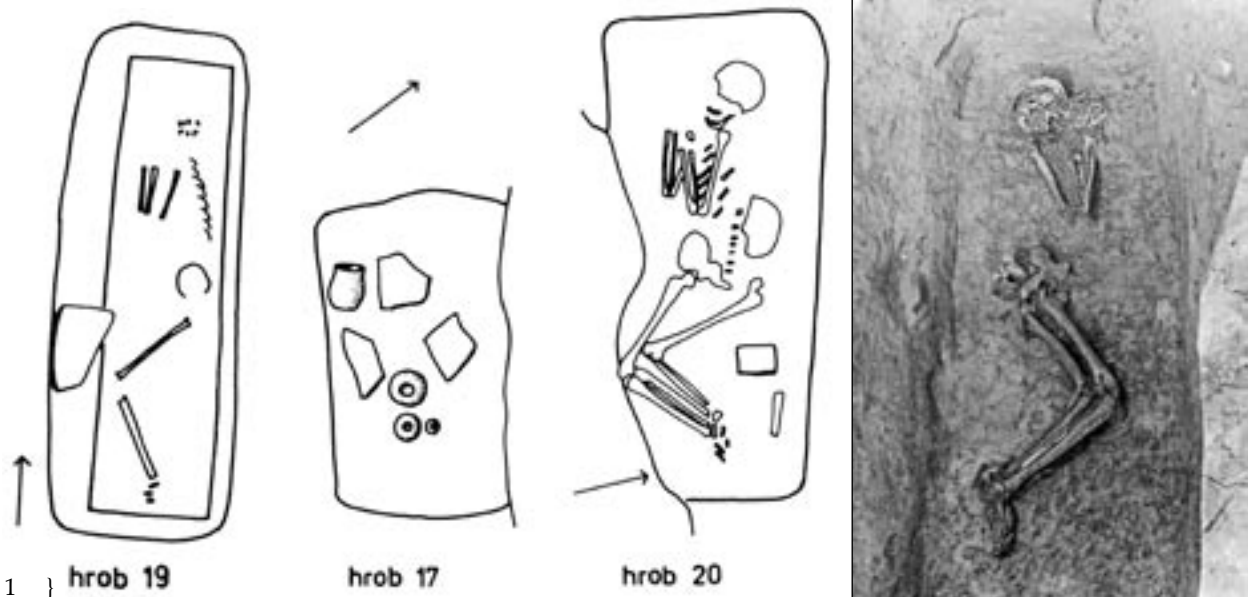
vo Svite-Pod Skalkou (južne od železničnej trate). Ďalšie sídliská bez sprievodnej keramiky, ktorých hospodárstvo nemá poľnohospodársky ale nepochybne iný charakter (pastierstvo, lov, exploatacia surovín?), sa nachádzajú v Podolínci (Pod kopcom A, B), Reľove (Juhozápadne od domu č. 91), Mníšku nad Popradom, Toporci (Kapustnice) a v Spišskej Belej (viaceré polohy). Dislokácia štiepaných kamenných artefaktov na týchto lokalitách sa prihovára za jestvovanie 1 – 3 príbytkov v rámci osady. Keďže sa dosiaľ nepreskúmala ani jedna,



Obr. 39. Gánovce – Hrádok. Výber nálezov otomanskej kultúry z kultovej studne. 1 – nádoby z brezovej kôry; 2 – železný kosák.



Obr. 40. Spišské Podhradie – Dreveník, Ladová jaskyňa. Nálezy otomanskej kultúry objavené pri ľudskej kostre. 1-8 – jantárové koráliky; 9 – črep z džbánku.

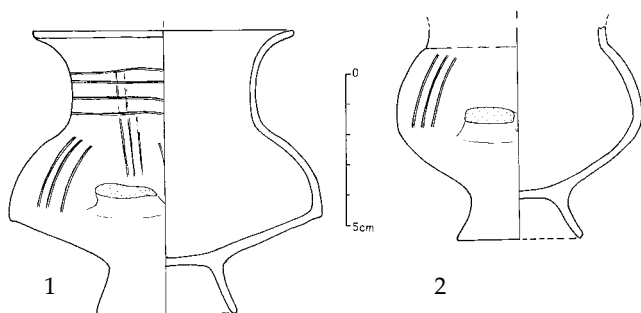


Obr. 41. Hroby otomanskej kultúry zo Švábovci – Vápenice (1–3) a z Levoče-Vojenského cvičiska (4).

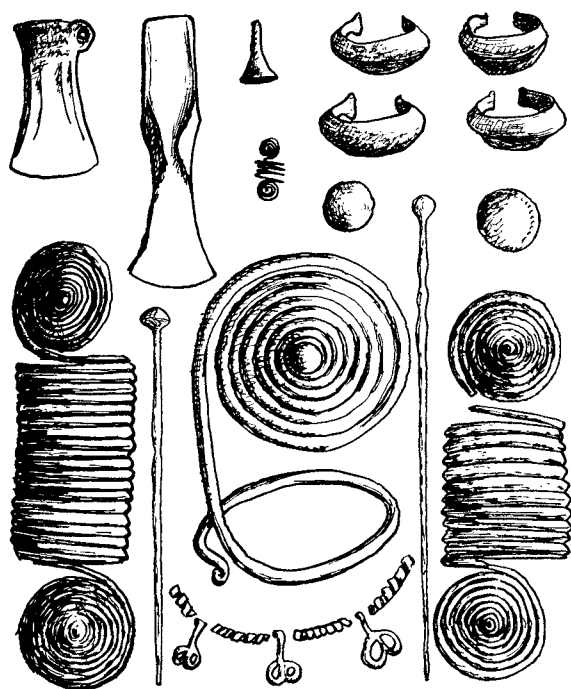
charakter osídlenia a chronologická pozícia nálezov zostáva neosvetlená. Rámcovo ich preto možno datovať do staršej doby bronzovej. Podobné sídliská nechýbajú ani na území poľskej časti Spiša, Pienin (Fridman, Sromowce Wyżne-Kały, Sromowce Średnie), respektíve Oravy a v povodí Skawy. Kostrové pohrebiská sa sčasti preskúmali vo Švábovciach (Vápenica; obr. 41: 1 – 3) a v Levoči (Vojenské cvičisko; obr. 41: 4). Na sklonok otomanskej kultúry, do otomansko-pilinské-



Obr. 44. Žehra-Dreveník. Letecký pohľad.



Obr. 42. Nemešany – Pod horou. Džbánky z preskúmanej zásobnicovej jamy, otomansko-pilinský horizont.



Obr. 43. Žehra – Dreveník. Časť nálezov z druhého depotu pilinskej kultúry.

ho horizontu, patria sídliskové nálezy zo Spišskej Novej Vsi (Námestie) a Nemešian (Pod horou). Na posledne spomenutej lokalite sa na rozsiahlom sídlisku, skúmanom na úseku diaľnice D1, preskúmala zásobnicová jama, v ktorej spočivali dva džbánky na prstencovitých nôžkach (obr. 42), fragment kosteneho šidla a pieskovcového zakriveného noža (*Krummesser*), aký pochádza tiež

z Popradu-Matejoviec (Nad kopčekom). Prejavom nového nazerania na posmrtný život sú skromné žiarové hroby s milodarmi (Švábovce – Vápenica, Spišský Štvrtok – Myšia hôrka, Smižany – Hradisko I). Na počiatku strednej doby bronzovej (1450 pred Kristom) sa nositelia otomanskej kultúry pohli západným smerom na územie Liptova, čo dokladajú nálezy typicky zdobenej keramiky na viacerých liptovských lokalitách (Liptovská Sielnica-Liptovská Mara, Liptovská Teplá-Madočany a Liptovský Michal), ojedinele tiež bronzových výrobkov (z lokality Velínok v obci Podtureň).

Dedičstvo otomanskej kultúry prevzala pilinská kultúra, ktorá sa v 14. – 12. storočí pred Kristom rozšírila na rozsiahlom území severného Maďarska, juhovýchodného Slovenska, vrátane Spiša. Poznáme ju v prvom rade vďaka pokladom bronzov (depotom) a ojedinelým nálezom bronzových výrobkov. Najstaršie depoty zo Spiša sú z Popradu-Matejoviec, Novej Lesnej a Žehry – Dreveníka (depot I a II). Obľúbené boli predovšetkým srdcovité závesky, náramky a ihlice. V depote I z Dreveníka (zachránený v roku 1928) sa zachovalo 34 bronzových predmetov, pričom pod hlavicou dvoch ihlíc spočivali navlečené hlinené koráliky. Drevenický depot II, pôvodne uložený azda v koženom vaku, zachránil v roku 1932 počas archeologického výskumu prof. J. Neustupný (obr. 43). V súbore 221 predmetov vystúpili bronzové ozdoby, šperky, pracovné nástroje (napríklad najstaršia sekerka s tuľajkou v Karpatскеj kotline), koráliky z jantáru, kameňa a sklovitej pasty. V depote z Huncoviec sa objavil variant nezdobenej ihlice typu Gemer spolu s tromi náplecnými kruhmi šalgotarjanskeho typu. Pri západnom okraji tejto obce sa našla miniatúrna šálka, ktorá môže byť súčasťou orbou poškodeného pohrebiska. Osídlenie horského masívu Spišsko-gemerského rudohoria v povodí Hnilca naznačuje depot bronzov zo Švedlára a problematcky datované črepy z jaskyne Homološova diera pri Slovinkách. Indikujú možnosť prospektorstva

a následnej exploatacie lokálnych zdrojov medenej suroviny. Viackrát sa poukázalo na to, že depot 26 bronzových kosákov „z neznámeho náleziska na Spiši“ pochádza zo Spišského Podhradia – polohy Zlatá brázda. Depot je výnimočný aj tým, že doteraz ide o jediný depot výhradne kosákov na území Slovenska. Keďže sú častejšie na pôde stredného Nemecka, je zároveň aj ojedinelým zjavom v celej Karpatskej kotline. Na žiarové hroby pilinskej kultúry sa prišlo v Lubicu pri Kežmarku. Pozostatky sídlisk s nepočtetnou bronzovou industriou poznáme nedostatočne (Poprad-Matejovce, Spišská Teplica). V Gánovciach (Za stodolami) sa odkryl skrinkový (symbolický?) hrob z počiatku mladšej doby bronzovej. V zdobenom džbáne pilinskej kultúry spočívala bronzová ihlica lužickej kultúry (typ Martin), čo poukazuje na čiastočné spolunažívanie a ovplyvňovanie oboch populácií.

V mladšej a neskoršej dobe bronzovej (od 1250 pred Kristom) na severnom Slovensku dominujú pamiatky lužickej kultúry, ovplyvnenej kultúrou kyjatickou, gávskou a kultúrami stredodunajských popolnicových polí. Lužická kultúra sa rozvinula na rozsiahlom území dnešného Poľska, v severnej časti Slovenska, Moravy a Čiech až po stredné Nemecko. Na Spiši je doložená sídliskovými, hrobovými celkami a hromadnými nálezmi bronzových výrobkov. Systematicky sa nepreskúmala žiadna osada. Rozsiahlejší výskum sa uskutočnil na hradisku Tureň vo Vítkovciach a na Čertovej sihoti v Letanovciach. Vo Vítkovciach sa doložili dve stavebné fázy z neskoršej doby bronzovej, odlišené rozdielnou konštrukciou opevnenia. Na sídlisku sa preskúmali pôdorysy zrubových príbytkov s kamennou podmurovkou a črepni lužickej, kyjatickej a gávskej kultúry, ako aj zvyšky dvoch šachtových pecí súvisiacich s kovolejárskou činnosťou (nálezy bronzových predmetov a odlievacích kadlubov). Zaujímavé sú nálezy miniatúrnych hlinených napodobenín sekier s vejárovitým ostrím (obr. 45: 1) a viaceré hlinené závesky, z ktorých časť môže byť závažiami (obr. 45: 2). K datovaniu hradiska v Letanovciach prispieva okrem keramiky nález meča liptovského typu

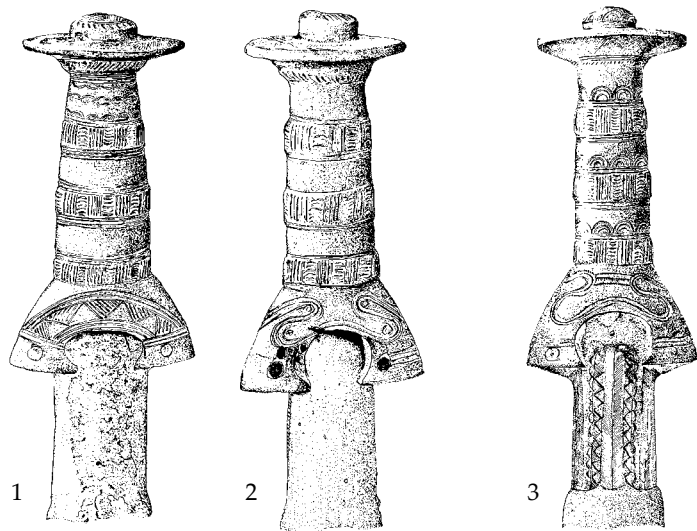
a zdobená nášivka z tenkého plechu. Hradisko bolo súčasné so staršou fázou zistenou na lokalite Vítkovce. Ďalšie hradiská ležia v Smižanoch/Spišských Tomášovciach (Hradisko I) a v Levoči (Burg). Poškodili ich však mladšie osídlenia. Ni-



Obr. 45. Vítkovce – Tureň. Ukážka drobných hlinených predmetov z neskoršej doby bronzovej z výskumu F. Javorského. 1 – miniatúrne sekery; 2 – závažie.



Obr. 46. Veľká Lomnica – Poľná ulica. 1 – keramika z mladšej doby bronzovej; 2 – antropomorfný hlinený závesok.

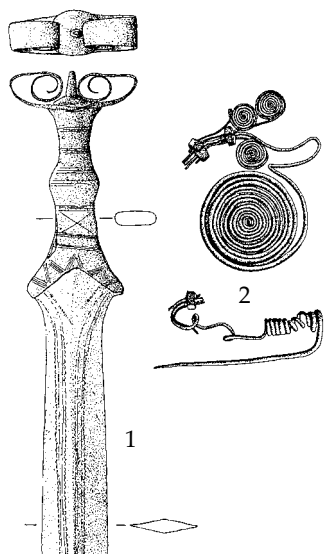


Obr. 47. Poprad – Veľká-Ried Hike. Rukoväte bronzových mečov liptovského typu z depotu, 12. storočie pred Kristom.

žinné osady poskytli chudobnejší nálezový inventár. Pozostatky do zeme zahĺbených častí objektov sa odkryli v Poprade-Matejovciach (Nad kopčekom II), Spišskom Štvrtku (Ku Čenčiciam), vo

Veľkej Lomnici (Poľná ulica) a pravdepodobne aj v Spišskej Novej Vsi (Námestie). V jednom z objektov vo Veľkej Lomnici spočíval malý bronzový kosák. V areáli sídliska s početnou keramikou (obr. 46: 1) sa počas prieskumu našla miniatúrna

antropomorfná plastika s otvorom na zavesenie (obr. 46: 2), ktorej bližšie datovanie v rámci doby bronzovej zostáva neosvetlené (otomanská kultúra?, mladšia doba bronzová?). Na pohrebisko lužickej kultúry sa prišlo vo Švábovciach (Vápenica). V žiarových hroboch pod rozrušenými mohylami sa objavila keramika, poukazujúca na vzťahy s územím stredného Poľska. S prejavom kultovej stránky v mladšej až neskoršej dobe bronzovej súvisia ohorené, respektíve prepálené úlomky z plochých ľudských kostí mozgovne z letanovskej Čertovej diery.



Obr. 48. Poprad – Veľká-Stuckenried. Malý depot z 11. – 10. storočia pred Kristom. 1 – meč s anténovou rukoväťou; 2 – ružicová spona.



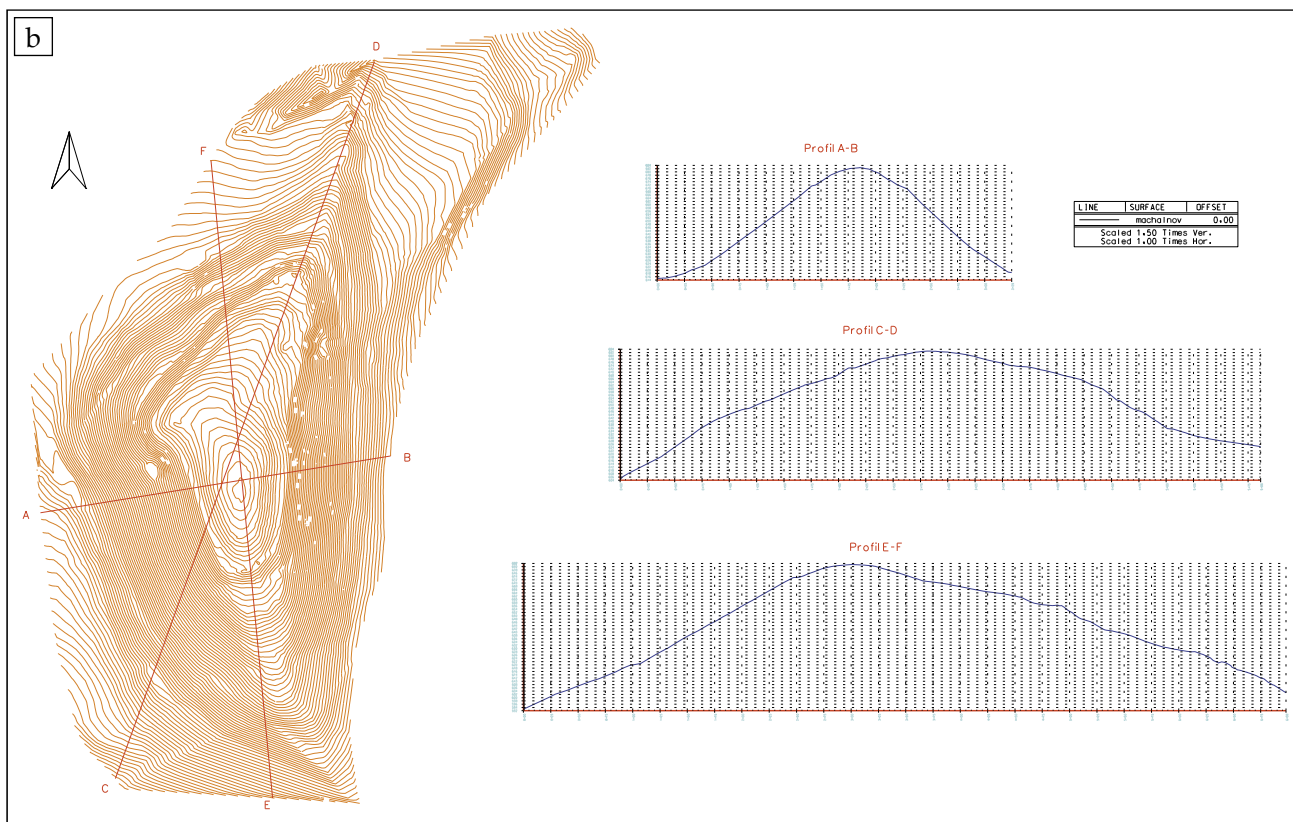
Obr. 49. Jánovce – Machalovce – Pod Hradiskom. Zlomok štítkovej plechovej spony z mladšej doby bronzovej.

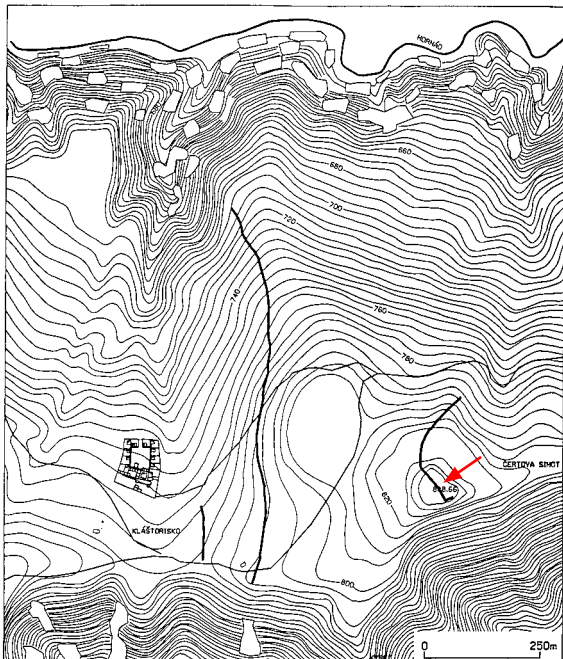


a

Vedľa sídliskových a hrobových nálezov sú pre lužickú kultúru príznačné výrobky z bronzu. Niekde na pomedzí Liptova a Oravy sa v zbrojárskych dielňach vyrábali meče liptovského typu. V Poprade-Veľkej („Ried Hike“ či „auf der Höhe“) našli už v roku 1883 osem bronzových mečov s plnou liatou

Obr. 50. Letecký pohľad na lokalitu Janovce-Machalovce: a) Hradisko, b) jeho pôdorysné zameranie.





Obr. 51. Letanovce – Hradisko, náhľad.

i jazykovitou rukoväťou, datované do 12. storočia pred Kristom (obr. 47: 1 – 3). O niečo mladší – z 11. – 10. storočia pred Kristom (obr. 48) – je menší súbor bronzov z rovnakého katastra (*Stuckenried*), obsahujúci meč s anténovou rukoväťou (import zo západnej časti strednej Európy) a zlomok ružicovej spony (pôvodom zo stredného Podunajska). V inom poklade z Popradu-Matejoviec (12. storočie pred Kristom) sa našla neúplná ružicová spona, dve sekerky s tuľajkou, hrot oštepú, dva náramky a fragmenty špirály. Rovnako starý je súbor bronzových predmetov z Popradu-Veľkej (dva náramky, tri oštepú a dláto). Pozoruhodný je depot zo Spišskej Belej („Stein am Stock“), zachránený M. Greisigerom v roku 1891. V pestrej skladbe bronzových výrobkov hodno spomenúť dva fragmenty bronzových tepaných šálok a cievkovitý násadec kužeľovitej helmy typu Lúčky. Druhý depot zo Spišskej Belej objavili v roku 1964 v rašelini Trstinné lúky. Ako obeť vodnému božstvu vhodili tri meče (10. storočie pred Kristom), prvé dva s plnou liatou (typ Wörschach), tretí s čiaškovito ukončenou rukoväťou (typ Königsdorf). Staršie správy udávajú na nálezisku existenciu nákolných stavieb. Medzi novšie



Obr. 52. Letanovce – Hradisko, letecký snímok.

prírastky patrí fragment jednodielnej štítkovej spony (typ Röschitz) so zvyškom rytej výzdoby v podobe presýpacích hodín z Jánoviec-Machaloviec. Datovanie tohto typu spôn spadá v prevahe do staršieho a stredného stupňa popolnicových polí mladšej doby bronzovej (obr. 49). Na trase dôležitej obchodnej cesty z Liptova a dolnej Oravy na horný Spiš sa našiel bronzový nôž z Važca, patriaci k pokročilým tvarom neskoršej doby bronzovej. Doliny riek Poprad a Dunajec využívali aj nositelia lužickej kultúry ako dôležitú komunikačnú spojnicu. Odtiaľto pokračovala jedna z nich na Podhalianku a ďalej na územie dnešnej Oravy. Z Frydmanu je známa žliabkami zdobená kamenná hlavica palcátu, datovaná do predlužického obdobia.

Pravdepodobne vďaka meniacim sa klimatickým podmienkam sa územie Spiša na konci doby bronzovej a na počiatku staršej doby železnej takmer vyludnilo.

**Mapa 5.** Najdôležitejšie náleziská z doby železnej (halštatskej a laténskej) na Spiši.  
 1. Gánovce, Nad železničnou stanicou; 2. Poprad-Kvetnica, Zámčisko I, II; 3. Nová Lesná, Pieskovisko; 4. Veľký Slavkov, Burich; 5. Vysoké Tatry-Dolný Smokovec-Pod lesom, Hradisko; 6. Kežmarok, Jeruzalemský vrch; 7. Levoča, Pri podkove (Fitriřt); 8. Letanovce, jaskyňa Čertova diera; 9. Hrabušice, Zelená hora; 10. Hrabušice, Pod Zelenou horou; 11. Žehra, Spišský hrad (hradný kopec); 12. Batizovce, Nádvorie rímskokatolíckeho kostola; 13. Poprad-Matejovce, Zadné rovne; 14. Spišská Teplica, Pod kameňom; 15. Spišská Teplica, Brehy I, II; 16. Mlynica, Červený kameň; 17. Vysoké Tatry-Nový Smokovec, ľavý breh Slavkovského potoka; 18. Vysoké Tatry-Tatranská Polianka, Žltá stena; 19. Jánovce-Machalovce, Hradisko a Pod Hradiskom; 20. Smižany/Spišské Tomášovce, Hradisko I a Pod Hradiskom I; 21. Vítkovce, Tureň; 22. Spišský Hrhov/Levoča, Močiare.

# Doba železná

(750 pred Kristom až prelom letopočtov)

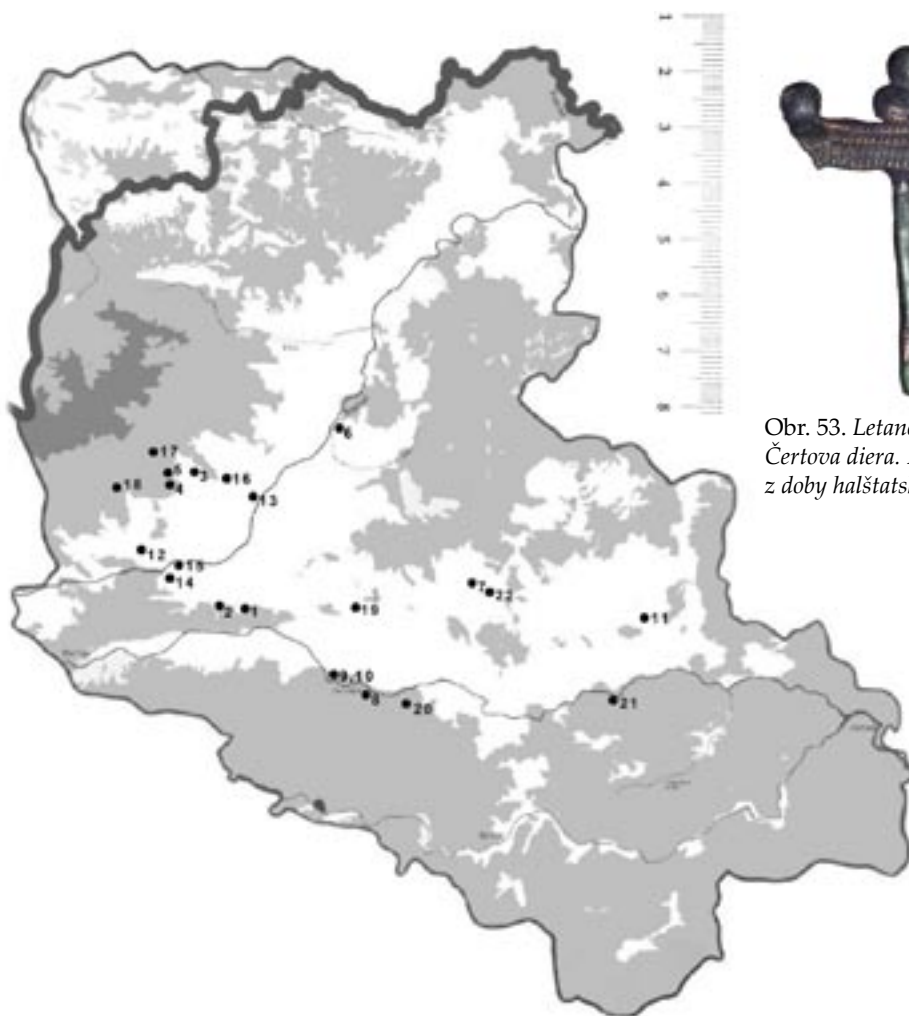
Na území svojho rozšírenia prekročila lužická kultúra bez radikálnych zmien aj prah staršej doby železnej – halštatskej (750 – 450 pred Kristom). Bronzové nástroje a zbrane sprvu dopĺňali a postupne i nahradzovali výrobky zo železa. Nová doba našla svoj odraz v spoločenskej a duchovnej sfére (vieme o nich len veľmi málo). Staré rozsiahle hradiská nahradili početnejšie menšie

komplex, ktorý presahuje Oravu a rozvíja sa na širšom teritóriu, zasahujúc okrem Liptova i do Turca, na Horehronie a Spiš (mapa 5). Napriek terénnym aktivitám je výskum sídlisk z doby halštatskej na Spiši nedostatočný a doterajší nálezový fond je čo do početnosti výskytu a vypovedacej hodnoty obmedzený. Ťažisko nálezov spočíva v chronologicky málo citlivých formách úžitkovej keramiky,

ktoré navyše pochádzajú zväčša zo sídliskových vrstiev, poškodených mladšími osídleniami (púchovskou kultúrou, respektíve v stredoveku). Kovová industria lokálneho pôvodu je vzácna. Príkladom je bronzová krížová ihlica z Letanoviec – Čertovej diery (obr. 53), analogická

viacerým exemplárom z územia Oravy, najmä z hromadného nálezu v Istebnom. V súbore pamiatok hmotnej kultúry možno rozpoznať predmety, ktoré sú typologicky cudzie materiálnej náplni oravskej skupiny lužickej kultúry. Svedčia o kontaktoch obyvateľov Spiša s nositeľmi kultúr, sídliacimi od nich na juh a juhovýchod. Pamiatky nomádskeho etnika sú východoeurópskeho pôvodu a označujú sa ako kimmerijské, predskýtske či skýtske. K najstarším pamiatkam tohto druhu na Spiši patrí malý depot z Gánoviec (Nad železničnou stanicou), obsahujúci súčasti konského postroja. Zaraďuje sa na rozhranie doby bronzovej a železnej (polovica 8. storočia pred Kristom).

Z iných lokalít Spiša poznáme ojedinelé kovové predmety z doby halštatskej, ku ktorým nachádzame analógie v širšom východokarpatskom alebo lesostepnom východoeurópskom priestore. Ide o bronzové strelky s trojitým ostrím (Hrabušice



Obr. 53. Letanovce – jaskyňa Čertova diera. Krížová ihlica z doby halštatskej.

opevnenia, ktoré najlepšie poznáme z územia Oravy, prípadne Liptova a na priľahlom území Poľska v povodí Dunajca. Mŕtvych pochovávali do urien („popolnicové polia“), pričom hrobová úprava a výbava sa stále zjednodušovali. Podľa nálezov z oravského regiónu sa osídlenie pokračovateľov lužickej kultúry na severnom Slovensku v staršej dobe železnej nazýva oravská skupina. Ide o väčší

– Pod Zelenou horou, Žehra – hradný kopec Spišského hradu), súčasti konského postroja (krížová návlečka a dve kruhové bronzové faléry z Letanovic – Čertovej diery; obr. 54: 1 – 3) a šperky (bronzová ihlica s kyjovitou hlavicom a železný krúžok s preloženými koncami z Hrabušíc – Pod Zelenou horou, železný krúžok s preloženými koncami zo Žehry – hradného kopca Spišského hradu a bronzový náramok s navlečeným krúžkom s hranatým korálikom z neznámej lokality na Spiši). Väčšinu týchto pamiatok možno zaradiť na koniec 7. a prvú polovicu 6. storočia pred Kristom. S Potisím spájali Spiš trasy ciest vedúce údolím riek Hornád, Slaná s jej prítokmi. Dôležitú úlohu mala aj komunikácia údolím Hrona do Hornádskej a Popradskej kotliny, sprístupnená už neolitickými populáciami. Na jej trase ležalo hradisko nad Popradom-Kvetnicou (Zámčisko), ktoré dosiaľ neposkytlo výraznejší nálezový inventár z doby halštatskej (obr. 55). Iné sa rozkladalo na výšine Burich vo Veľkom Slavkove, pod ktorým sa našla masívna bronzová ihlica so špirálovite zvinutou hlavicom. Neďaleko lokality sa v katastri rovnakej obce našla počas prieskumu v sprievode hrubej úžitkovej keramiky olovená tyčinkovitá hrivna, dosiaľ bez typologických analógií (obr. 56). Nemožno vylúčiť, že ide o import z juhu, kde bohatstvom olovených výrobkov vynikala najmä korutánska skupina Frög. Prostredníctvom nositeľov vekerzugskej kultúry v dolnom Pohroní sa do prostredia lužickej kultúry dostávali aj šálky a džbány s dvojicou zvieračích hlavičiek na ohybe pásikového ucha. Ich pôvod sa hľadá v motívoch býčích hláv na bronzových a hlinených džbánoch etruského a východoalpského pôvodu. Najstaršie pochádzajú z hradísk v Kežmarku – na Jeruzalemskom vrchu (obr. 57) a Novej Lesnej (Pieskovisko). V modifikovanej podobe sa objavujú aj na lokalitách púchovskej kultúry na začiatku neskorej doby laténskej (Hrabušice – Pod Zelenou horou, Jánovce-Machalovce – Pod Hradiskom, Žehra – hradný kopec Spišského hradu). Najstaršie využívanie železorudných zdrojov Spiša nie je spoľahlivo vyriešené. V Hrabušiciach (Pod Zelenou horou) sa odkryla metalurgická dielňa s doloženou pražiacou pecou, nálezmi keramiky z neskorej doby halštatskej až strednej doby laténskej. Neďaleko sa našiel depot 28 masívnych železných sekier, aké poznáme tiež z Veľkého Slavkova (neznáma poloha; obr. 58) a jeden exemplár zo Spišskej Teplice (Brehy). V prípade depotu z Hrabušíc ide

akiste o tezaurovanú formu kovu. Bližšie nedatované haldy trosky sa uvádzajú napríklad z Nového Smokovca a Veľkého Slavkova. Využívali sa asi typické kupolovité pece s odpichom trosky.

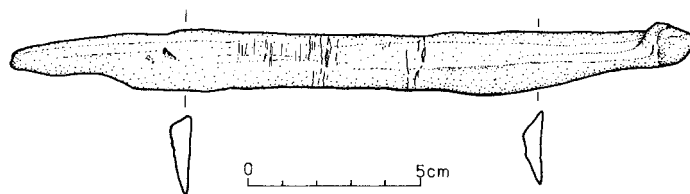
Na väčšine nálezísk z doby halštatskej pokračovalo osídlenie aj v nasledujúcej mladšej dobe železnej – laténskej (450 pred Kristom až 0). Mate-



Obr. 54. Letanovice – jaskyňa Čertova diera. Súčasti konského postroja z doby halštatskej. 1 – krížová návlečka; 2, 3 – neúplné kruhové faléry.



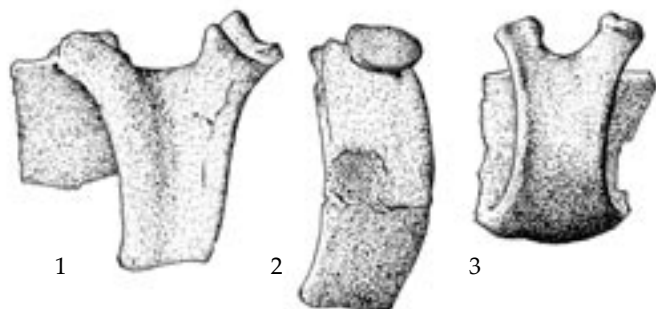
Obr. 55. Poprad – Zámčisko nad Kvetnicou. Železný kosák z doby halštatskej.



Obr. 56. Veľký Slavkov. Olovená hrivna z doby halštatskej.

riálna kultúra počiatčného obdobia sa označuje ako predpúchovský stupeň (4. – 2. storočie pred Kristom). Do halštatskej materiálnej kultúry oravskej skupiny sa dostávajú prvé výrobky keltského – laténskeho štýlu (spona z Vítkoviec – Turne zo 4. storočia pred Kristom; obr. 59). Okrem

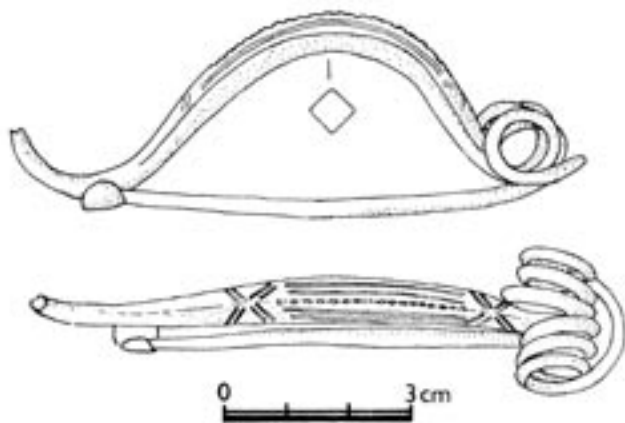
spomínaných fragmentov nádob so zvieracími hlavičkami sa v keramike objavujú tvary amfor, džbánov a súdkovitých hrncov, zdobených plastickými polmesiacmi, ďalej rytými a vpichovanými



Obr. 57. Kežmarok – Jeruzalemský vrch. Uchá zo šálok s aplikovanými štylizovanými hlavičkami býkov.



Obr. 58. Veľký Slavkov – neznáma poloha. Železné sekery z doby halštatskej.



Obr. 59. Vítkovce – Tureň. Bronzová laténska spona zo 4. storočia pred Kristom.

mi krokvicami a zväzkami rýh (napríklad Nová Lesná – Pieskovisko, Hrabušice – Pod Zelenou horou, Veľký Slavkov – Burich). V keramike predpúchovského stupňa sa objavujú prvky keltskej

– laténskej kultúry. Ojedinelú prítomnosť Keltov zaznamenávame na Spiši už koncom 3. storočia pred Kristom Priamym svedectvom ich fyzickej účasti je inventár rozrušeného (ženského?) hrobu

z Batizoviec, ktorý obsahoval na kruhu točenú misu a bronzový sedlovitý náramok. Viaceré laténske nálezy sú známe z predpúchovských vrstiev ďalších lokalít. Bronzový sedlovitý prsteň je z Jánoviec-Machaloviec (Pod Hradiskom), spropelitový náramok z Novej Lesnej, neúplný bronzový nánožný kruh zdobený dutými pologulami z neznámeho spišského náleziska. Stredolaténskou je tiež železná spona z Novej Lesnej (Pieskovisko) či železná a bronzové spony typu Mötschwil z Kežmarku, Letanoviec a Jánoviec-Machaloviec. Obchodnými kontaktmi či inými cestami sa na Spiš dostali už v predpúchovskom stupni ojedinelé zlaté a strieborné mince. Vo Veľkom Slavkove (Burich) sa našla strieborná minca typu Athéna Alkis, aké razili keltské kmene Bójov koncom 3. storočia pred Kristom v severnom Taliansku. Staršie nálezy gréckych zlatých mincí z Veľkej Lomnice poukazujú na záujem Keltov o tento región v tomto období.

Dominantné osídlenie Spiša na konci strednej doby laténskej až v staršej dobe rímskej (2. storočie pred Kristom až 2. storočie po Kristovi) sa viaže s púchovskou kultúrou. Táto kultúra, pomenovaná podľa náleziska Púchov, sa okrem severného (na východe až po Prešov) a stredného Slovenska (na juhu po hranicu Trenčín – Žarnovica) rozšírila na severovýchodnú Moravu, Sliezske a Malopoľsko. Starousadlé obyvateľstvo severného Slovenska posilnil v 2. storočí pred Kristom prílev nového – keltského etnika. Ide o prospektorov, remeselníkov a obchodníkov, predpokladaných Kotínov, ktorých v súvislosti so spracovávaním železa spomína najväčší rímsky historik Tacitus. Rozvoj púchovskej kultúry súvisel s explatáciou a spracúvaním rúd, hlavne železa a striebra. Preto neprekvapuje, že osady púchovskej kultúry sa nachádzajú v blízkosti výstupov železorudných žíl, prípadne priamo pri zdrojoch bahenných rúd na okrajoch rašelinísk. Významné železiarske stredisko sa nachádzalo v celom podtatranskom kraji, o čom svedčia hromady trosky na mnohých

miestach podhoria Vysokých Tatier alebo v údolí rieky Hornád. Možno predpokladať, že aj v prípade Tatranskej Polianky (Žltá stena) išlo o pravekú hutu, čo by popri nálezoch zo systematického

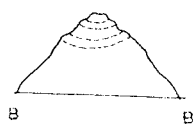
výskumu J. Vladára nepriamo naznačoval starší názov lokality Železná brána. Na skutočné pevnosti sa v neskoršej dobe laténskej zmenili viaceré prv osídlené polohy. Takými boli Hradisko v Jánovciach-Machalovciach (obr. 60: 1, 2), hradný kopec Spišského hradu nad Žehrou (obr. 61) i Burich vo Veľkom Slavkove.

Výšinu Burich chránilo drevozemné opevnenie, miestami zosilnené čelnou kamennou plentou z riečnych okruhliakov. Na najvyššom mieste stála hlinitodrevená konštrukcia veže, ktorá spolu s hradiskom zanikla po požiari. V areáli sídliska sa našla nepočítaná keramika, železné klince, kovania, troska, spona, pieskovcová platnička s jamkou na odlievanie mincových kotúčikov a spomínaná strieborná minca typu Athéna Alkis. V prostredí púchovskej kultúry však obiehali iné typy keltských mincí. Ide o mince s hrbolom na averze a zobrazeným koňom na reverze, ako je to bežné vo východokeltskom mincovníctve. E. Kolníková ukázala, že výskyt mincí s hrbolom sa kryje s mapou osídlenia severného Slovenska nositeľmi púchovskej kultúry v neskoršej dobe laténskej, pričom len výnimočne prekračuje jeho geografické hranice. Zastúpené sú typy Veľký Bysterec (obr. 62: 1), prechodný typ Veľký Bysterec/Spiš, Spiš a Liptovská Mara (obr. 62: 2). O kontaktoch s bratislavskými Bójmi vypovedajú staršie nálezy ojedinelých mincí z Kežmarku (Biateg, Coisa a simmeringský typ). Z iných cudzích mincí v púchovskom kultúrnom prostredí možno spomenúť exempláre pochádzajúce z oblasti severného Maďarska (Jánovce-Machalovce). Ide o tetradrachmy typov Lapujtó, Óhuta a audoleonský. Zaujímavé sú dácke importy z Hôrky-Kišoviec (typ Tulghies-Mi-

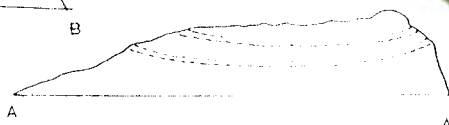
rešu Mare s „rímskym číslom“), z Jánoviec-Machaloviec a pravdepodobne aj z Kežmarku (typ Huši-Vovriešti). Všetky cudzie mince naznačujú azda smery obchodných kontaktov s okolitým svetom. Na Spiši evidujeme výrazný podiel laténskych výrobkov zo skla, ktoré sa objavujú zväčša



Obr. 60. Jánovce-Machalovce – Hradisko. Púchovská kultúra. 1 – zameranie podľa A. Münnicha; 2 – podľa E. Blažovej a M. Bartíka.

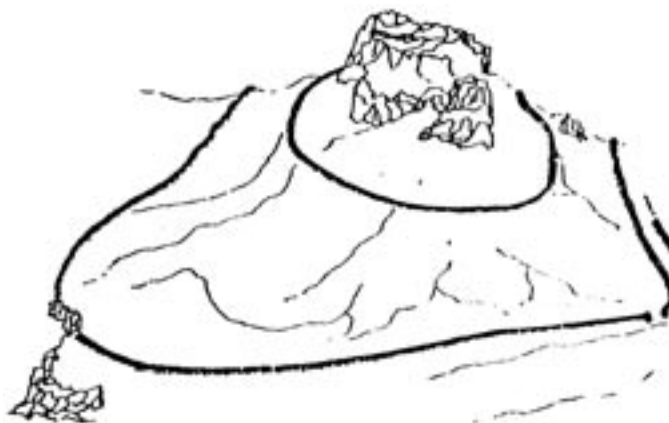
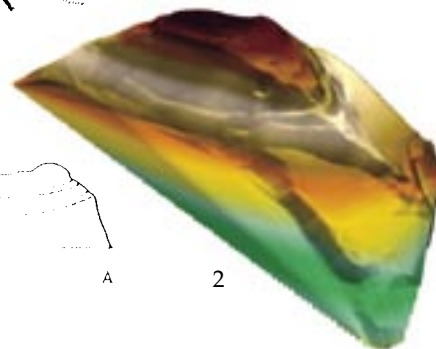


1



2

severovýchodný pohľad



Obr. 61. Žehra – Spišský hrad (hradný kopec). Rekonštrukcia valového opevnenia hradiska púchovskej kultúry.

na väčších púchovských lokalitách. Ide o súčasti náhrdelníkov – koráliky a náramky rozličných typov, najmä modrej farby (obr. 63: 1–16). Zo zbraňí sa našla kopija, zlomky tuľajky a kovanie štítu

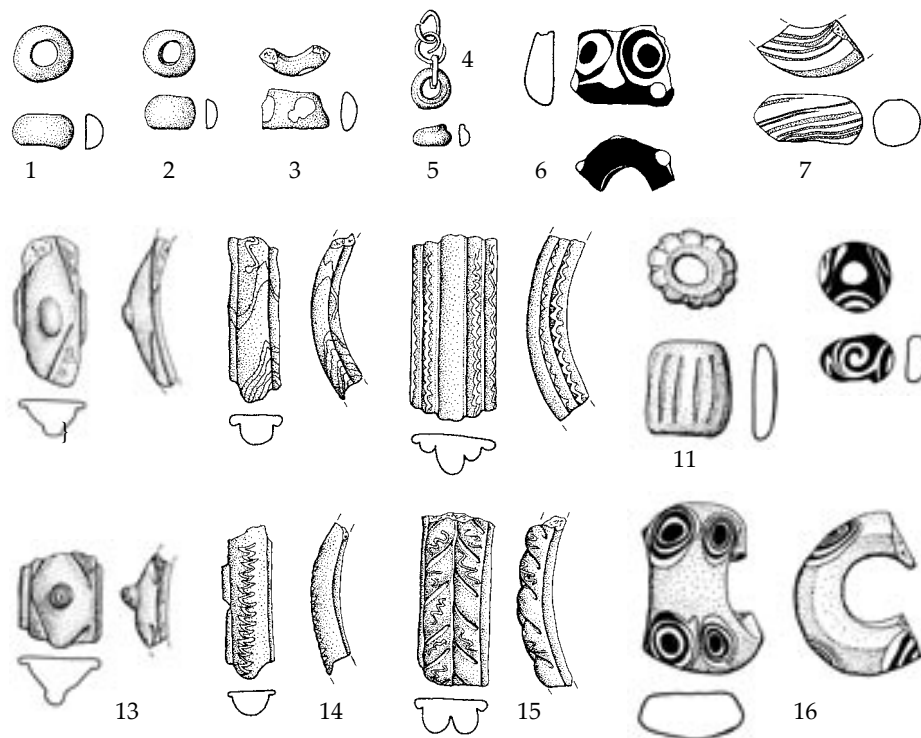
na väčších púchovských lokalitách. Ide o súčasti náhrdelníkov – koráliky a náramky rozličných typov, najmä modrej farby (obr. 63: 1–16). Zo zbraňí sa našla kopija, zlomky tuľajky a kovanie štítu

v súbore z Popradu-Matejoviec. Časť lokalít bola zapojená do sféry kultu. Predpokladá sa, že s pú-

chovskou kultúrou môžu súvisieť do zeme zapustené kamenné bloky – megality, ktoré poznáme zo starších správ a vyobrazení z Kežmarku (Jeruzalemský vrch a Michalský vrch; obr. 64: 1) a Levoče (obr. 64: 2). Do dnešných dní sa nezachovali.



Obr. 62. Jánovce-Machalovce – Pod Hradiskom. Ukážka keltských mincí s hrbolom na averze. 1 – typ Veľký Bysterec; 2 – typ Liptovská Mara.



Obr. 63. Ukážka sklených výrobkov zo strednej a neskoršej doby laténskej, objavených na lokalitách púchovskej kultúry. 1 – 7, 9, 10, 13 – 15 – Jánovce-Machalovce – Pod Hradiskom; 8 – Poprad-Matejovce – Nad kopčekom I; 11, 12, 16 – Žehra-Spišský hrad, severný svah.

V staršej dobe rímskej (1. – 2. storočie po Kristovi) pokračuje vývoj púchovskej kultúry. Mnohé hradiská púchovskej kultúry na začiatku staršej doby rímskej zanikli požiarom. Podľahnúť mohli vojenským výpravám západogermánskych Kvádov, vedených kráľom Vanniom, ale aj výpravám východogermánskych Lugiou spoza Karpát. Na katastrofe púchovských hradísk sa mohli podieľať aj oddiely Dákov, vytlačaných Kvádmi zo stredného Podunajska. Život v niektorých osadách pretrval do sedemdesiatych rokov 2. storočia po Kristovi, až do zániku púchovskej kultúry počas markomanských vojen. Nenadobudol však taký rozmer, ako na konci starého letopočtu.



Obr. 64. Pozostatky megalitov v Kežmarku – na Michalskom vrchu (1) a v Levoči (2).

# Osídlenie Spiša v dobe rímskej, sťahovania národov a v 8. – 12./13. storočí

## Doba rímska (1. – 4. storočie po Kristovi)

Na začiatku doby rímskej územie Spiša, podobne ako celé severné Slovensko, komunikovalo s noricko-panónskou oblasťou.

Na sever, do oblasti rozšírenia púchovskej kultúry, sa z juhu dostával široký prúd importovaných výrobkov. Možno spomenúť strieborné napodobeniny republikánskych denárov, ktoré razili Eraviskovia (latinsky *Eravisci*, *Aravisci*). Predstavovali keltský kmeň, ktorého sídla sa rozkladali v severovýchodnom cípe Zadunajska v Maďarsku, s hlavným centrom *oppidum* v Budapešti (Gellérthegy-Tabán). Aj keď ich pôvod presne nie je známy (prišli spolu s Bojmi?), vie sa o nich, že v závere 1. storočia pred Kristom razili vlastné mince označené menom kmeňa. Okrem Trstenej na Orave a ojedinelého nálezu z Matiašoviec pochádza asi 20 ks eraviských mincí z Hrabušíc – polohy Pod Zelenou horou (obr. 65). Predpokladá sa, že išlo o rozptýlený hromadný nález. S týmto prúdom cudzích výrobkov sa na Spiš dostala aj včasná norická pásová zápona z Hrabušíc a spona typu Gorica zo Žehry. Do doby pred zánikom púchovských opevnení patrí tiež noricko-panónske článkovité kovanie remeňa opaska (typ Garbsch Ka) z Jánoviec-Machaloviec, polohy Pod Hradiskom (obr. 66). Analogické exempláre s nezdobenou stredovou časťou sa datujú od neskoroaugustovského (začiatok nášho letopočtu) až po hadriánovské obdobie (117 – 138). Paralelu tohto

typu kovania možno nájsť v prostredí najstarších germánskych nálezov juhozápadného Slovenska, na pohrebiskách východne od Malých Karpát – v Abraháme (urnovom hrobe 100) a v Kostolnej pri Dunaji (urnovom hrobe 35). Približne rovnako

**Mapa 6.** Archeologické lokality z doby rímskej a sťahovania národov (1. až prvá tretina 5. storočia po Kristovi). 1. Bušovce – Stredný hon I; 2. Gánovce – Dlhé hony; 3. Huncovce – Pod hôrkou; 4. Huncovce – Za školou; 5. Huncovce – Horný jarok 1; 6. Huncovce – Horný jarok 2; 7. Kežmarok – dedina s Kostolom sv. Michala; 8. Kežmarok – Pod Zlatou horou; 9. Kežmarok – Pri ošipárni; 10. Kežmarok a Vrbov – Vrbovský lesík; 11. Krížová Ves – Rovné 1; 12. Krížová Ves – Jartaky (Oráčiny); 13. Malý Slavkov – Za mlynom; 14. Mlynica – Červený kameň; 15. Nová Lesná – neznáma poloha; 16. Poprad – Juh III-Vyšné záhrady; 17. Poprad-Matejovce – Nad kopčekom II; 18. Poprad-Matejovce – Zadné rovne; 19. Poprad-Matejovce a Spišská Sobota – Stavenisko Whirlpool Slovakia, a.s.; 20. Poprad-Stráže – Peheng; 21. Poprad-Stráže – Vinná jama; 22. Poprad-Stráže – Kiera; 23. Poprad-Stráže – Na rázcestí; 24. Poprad-Veľká – Niže Šajera; 25. Rakúsy a Spišská Belá – Kahlanberg (Stirn); 26. Spišská Belá – Trstinné lúky; 27. Spišská Belá – Medvedisko; 28. Spišská Belá – Pri Mlynskom kre I; 29. Spišská Belá – Vyšná zákruta I; 30. Spišská Belá – Slovenská cesta; 31. Spišská Belá – Krivá mezza; 32. Spišská Belá – Benye-Wies (Beňova lúka); 33. Spišská Belá – Za potokom; 34. Spišská Belá – Hlboký jarok; 35. Spišská Belá – Steinkaul; 36. Spišská Belá – Nohgang; 37. Spišská Teplica – Brehy II; 38. Spišská Teplica – Kapustnice I; 39. Spišská Teplica – Záhumnie; 40. Spišská Teplica – Cez jamu; 41. Spišská Teplica – Kamence; 42. Spišská Teplica – Dlhé nivy; 43. Spišská Teplica – Pod bôrom; 44. Stráne pod Tatrami – Pod Kamenným vrchom I; 45. Stráne pod Tatrami a Kežmarok – Pod Kamenným vrchom II; 46. Veľká Lomnica – Na kopci; 47. Veľká Lomnica – Pred Burchbrichom; 48. Veľká Lomnica – Helenin dvor; 49. Veľká Lomnica – neznáma poloha; 50. Veľký Slavkov – Pri križi; 51. Vlková – Pod Orlovcom; 52. Vlková – Nad dvorom JRD; 53. Vlková – Pri prednej priekope; 54. Vlková-Levkovce – Pod Kosovým kruhom; 55. Bijacovce – Pod kaštieľom; 56. Doľany – Pod Brusníkom; 57. Domaňovce – Bolek; 58. Domaňovce – Pod stráňou; 59. Domaňovce – Pečenica; 60. Domaňovce – Na dlhom; 61. Domaňovce – Lány; 62. Domaňovce – Vyšné role; 63. Domaňovce – Do rovni; 64. Dravce – Pod Skalicou; 65. Dravce – Pod dubom; 66. Granč-Petrovce – Kultúrny dom-Pod cestou; 67. Hôrka-Primovce – Kapustnice; 68. Hôrka-Komárovce – Pravý breh Tarnovského potoka; 69. Hrabušice – Mníchova diera; 70. Jablonov – Stredné hony III; 71. Jamník – Obec-predajňa potravín a Pri križiku; 72. Jánovce – Pod chrasť; 73. Jánovce-Machalovce – Pod Hradiskom; 74. Jánovce-Machalovce a Spišský Štvrtok – Pri Machalovskej križovatke; 75. Letanovce – Sedliská; 76. Letanovce – Čertova diera; 77. Levoča – Zittenberg; 78. Levoča – Burg a Kúty; 79. Levoča – Pod Starou Levočou I; 80. Levoča – Na Danišovskom chodníčku; 81. Nemešany – Močiare; 82. Nemešany – Do Rakycy II; 83. Odorín – Lučbach; 84. Smižany – Štrkovisko IV; 85. Smižany – Pri kňazovej studni; 86. Smižany – jaskyňa Tri skalky; 87. Smižany a Spišské Tomášovce – Hradisko I a Pod Hradiskom I, Sedlo Pod Hradiskom I; 88. Spišská Nová Ves – Nižný Levočský potok (TOS); 89. Spišská Nová Ves – Malé pole; 90. Spišská Nová Ves – Smižianska roveň; 91. Spišské Podhradie – Pod hradom; 92. Spišské Podhradie – Pod Sobotiskom; 93. Spišské Vlchy – Roveň; 94. Spišské Vlchy – Pod lazík; 95. Spišské Vlchy – Pod lipou; 96. Spišské Vlchy – Plantal; 97. Spišský Hrhov – Kaštieľ; 98. Spišský Hrušov – Dlhé hony; 99. Spišský Štiaonik – Rybník II a Nad rybníkom; 100. Spišský Štiaonik – Dvor kláštora; 101. Spišský Štvrtok – Nižné Garhalovské I a II; 102. Spišský Štvrtok – Pod gelendrami; 103. Spišský Štvrtok – Pod Šibeničnou horou; 104. Spišský Štvrtok – Pod Čencickým chodníkom; 105. Spišský Štvrtok – Pod Kolpsnakom; 106. Vydrník – Pod hrádkom III; 107. Žehra – Hlinky I a II; 108. Žehra – Spišský hrad; 109. Žehra a Granč-Petrovce – Pod Sobotiskom; 110. Žehra a Spišské Podhradie – Dreveník.

stará je bronzová spona typu Longton Down zo Žehry, ktorá má západný pôvod.

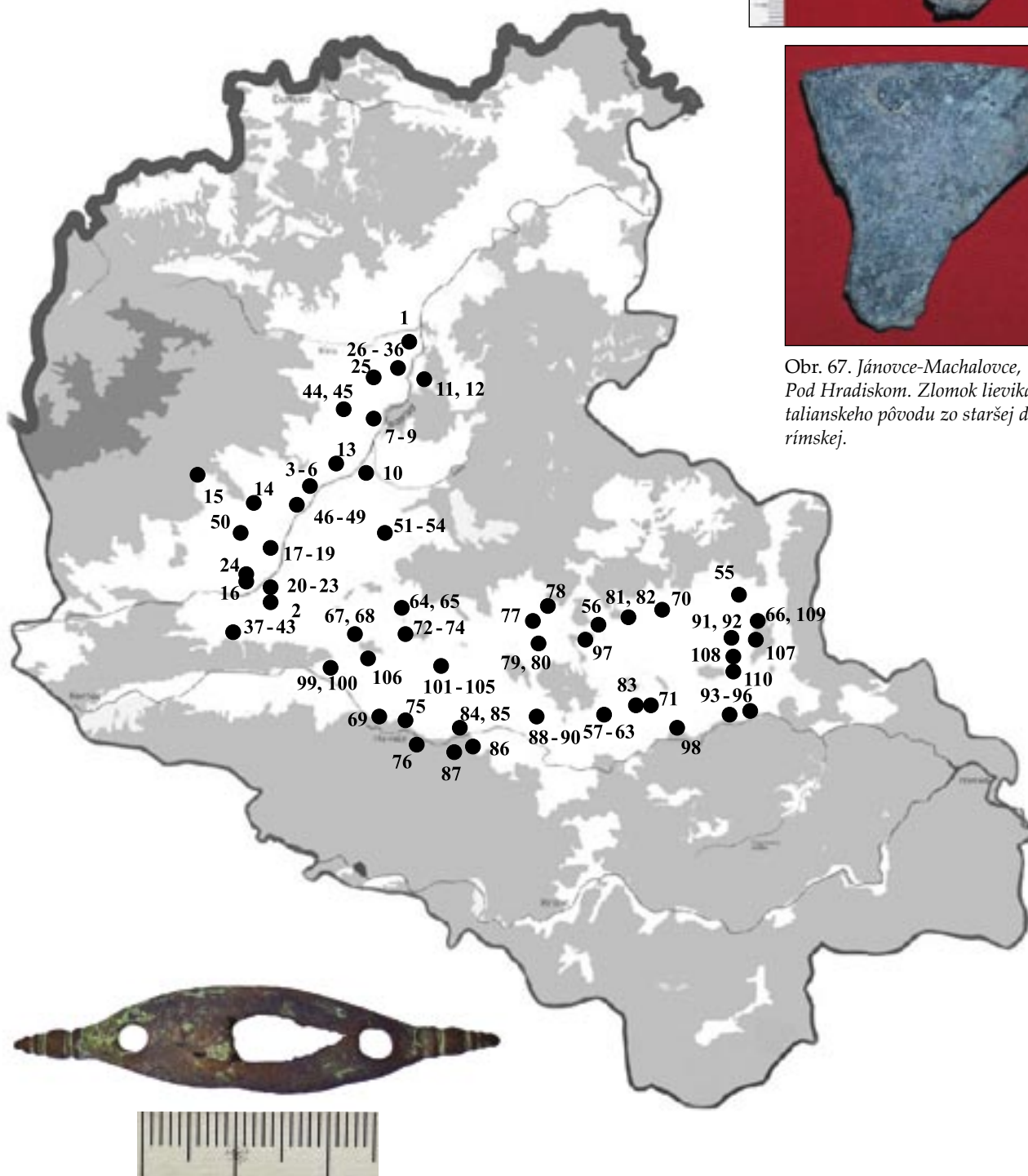
Prílev provinciálnych výrobkov na sever pokračoval v priebehu celej staršej doby rímskej

(1. – 2. storočie po Kristovi). Ojedinelý je nález zlomku bronzovej nádoby – predpokladaného lievika z Jánoviec-Machaloviec (Pod Hradiskom). Jeho pôvod možno hľadať na talianskej pôde. Na Spiš sa zmieneny neobvyklý predmet mohol dostať sprostredkovanne cez stredodunajský priestor (obr. 67). Do zánikového horizontu púchovských opevnení patria niektoré importované šatové spony, napríklad silno profilované spony z Hrabušíc,

emailom zdobené doštičkové spony zo Spišských Tomášoviec a súbor emailových spôn azda z hromadného nálezu z Hrabušíc, ktoré priná-



Obr. 67. Jánovce-Machalovce, Pod Hradiskom. Zlomok lievika talianskeho pôvodu zo staršej doby rímskej.



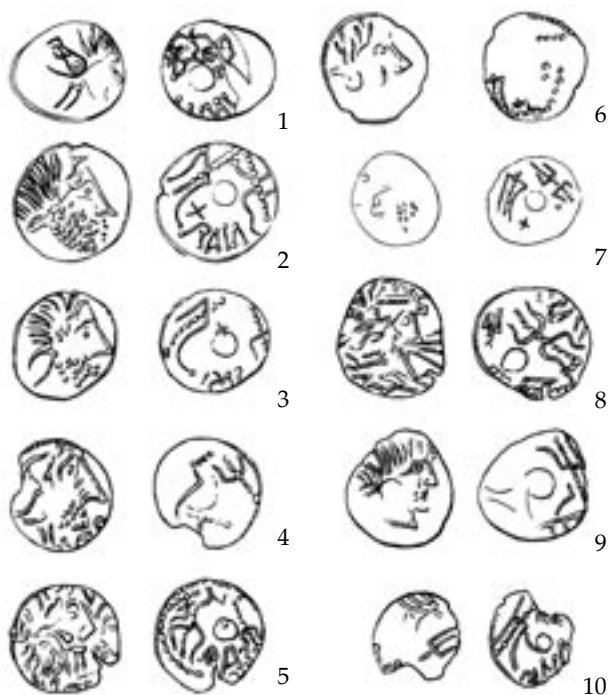
Obr. 66. Jánovce-Machalovce, Pod Hradiskom. Noricko-panónske člnkovité kovanie remeňa opaska zo staršej doby rímskej.

ležia do druhej polovice 2. storočia po Kristovi (obr. 68).

Už v neskorej dobe laténskej sa na Spiš dostávali dácke pamiatky (sprvu najmä mince, napríklad z Hôrky či Jánoviec-Machaloviec). Typické pre getodácky okruh sú astragalové spony, ktorých deriváty z bronzu sa vyrábali aj v púchovskej oblasti (Jánovce-Machalovce). V staršej dobe rímskej prílev dáckych nálezov na lokalitách púchovskej kultúry narastal. Charakteristické hrnce ozdobené girlandami a členenými výčnelkami spolu s kónickými šálkami poznáme zo sídliskových nálezov (Spišské Tomášovce – Čingov a Žehra – Spišský hrad).

V priebehu markomanských vojen (166/167 – 180 po Kristovi), ktoré predstavujú mimoriadne dramatickú etapu rímsko-germánskych vzťahov, zanikla na severnom Slovensku púchovská kultúra. Následný kultúrny vývoj na Spiši zostáva neobjasnený. Sporadické sú nálezy przeworskej kultúry (nazvanej podľa pohrebiska v Gaci pri Przeworsku v Malopoľsku), ktoré poukazujú na vzťah tunajšieho germánskeho obyvateľstva so súvekým osídlením na území dnešného Poľska v 2. – 3. storočí po Kristovi. Nálezy typickej keramiky (predovšetkým zlomky profilovaných mís), hlinených praslenov a železnej trosky pochádzajú došiaľ len z lokalít dolného Spiša (Doľany – poloha Pod Brusníkom a Spišský Hrhov – Povrazy). Charakteristická misa s nôžkovitým spodkom z obce Doľany má na dne prekrížujúce sa žliabkovité lí-

doby rímskej (podľa poľskej chronológie), teda do prvej polovice 3. storočia po Kristovi. V przeworskej kultúre sú rozšírené i niektoré typy ozdôb, najmä trúbkovitých spôn (Hrabušice, Žehra). V púchovskej oblasti je zatiaľ ojedinelý nález spony s valcovitou hlavnicou (typ Almgren 124), ktorá patrí do zánikového horizontu severoslovenských sídlisk v závere 2. storočia po Kristovi.



Obr. 65. Hrabušice, Pod Zelenou horou. Ukážka keltských eraviských mincí (podľa B. Tomášovej a E. Kolníkovéj).



Obr. 68. Hrabušice, Pod Zelenou horou. Ukážka bronzových spôn zo staršej doby rímskej.

nie (obr. 69). Z typologického hľadiska sa analogická nádoba našla na sídlisku Medzany v povodí Torysy, čo naznačuje jedno z komunikačných spojení severnej strany Karpát so severovýchodným Slovenskom. Nálezy takýchto mís v rovnakom kultúrnom prostredí z územia dnešného Poľska naznačujú ich datovanie do staršej fázy neskorej

Charakteristickým znakom včasnodejinného obyvateľstva pod Tatrami bola naďalej intenzívna remeselná činnosť, v prvom rade výroba a spracovanie železa. Hlavné Slovenské rudohorie sa oddávna považovalo za významnú hospodársku základňu naddunajského barbarika. Preto nie je náhodné, že dôležité osady púchovskej kultúry

sa nachádzali v blízkosti výstupov železorudných žíl. Haldy trosky sú na viacerých lokalitách v podtatranskej oblasti, napríklad v Novom Smokovci alebo pri Veľkom Slavkove. V areáli hradiska na Čingove v Spišských Tomášovciach sa odkryli pražiacie zariadenia a taviace pecky datované do začiatku doby rímskej. Spracovávanie a masové uplatnenie železa v praxi dokladajú tiež

kvalitné šperky a vlastné mince. Nahrádzajú ich jednoduchšie nádoby s przeworskými a dáckymi prvkami (obr. 70) a ozdoby importované z provincií Rímskej ríše. Podľa Karola Pietu v priebehu staršej doby rímskej už opevnenia neboli obnovené a opustené valové opevnenia na vrchoch sa využívali azda ako príležitostné osady či útočiská v čase nebezpečenstva. O konci púchovského



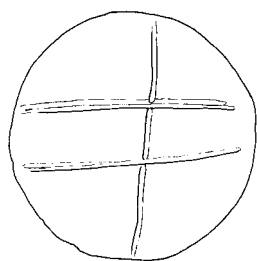
Obr. 70. Ukážka keramiky púchovskej kultúry z 1. – 2. storočia po Kristovi zo Spišských Tomášoviec – Pod Hradiskom I (1, 2, 4) a zo Žehry – Spišského hradu (3, 5).



Obr. 71. Spišská Nová Ves, Pod Skalou. Spona s hrotitou nôžkou zo začiatku 3. storočia po Kristovi.



Obr. 72. Spišská Nová Ves, Smižianska roveň. Ukážka terry sigillaty zo začiatku 3. storočia po Kristovi.



Obr. 69. Dolány, Pod Brusníkom. Misa przeworskej kultúry z prvej polovice 3. storočia po Kristovi.

Príame svedectvá o jestvovaní vyhní zo Spiša zatiaľ chýbajú. Na kováčsku prácu upozorňujú nálezy kladív z jaskyne Čertova diera pri Letanovciach a z čingovského hradiska.

Z hmotnej náplne sa v dobe rímskej postupne stratili viaceré výdobytky predchádzajúcej – laténskej doby, ako kamenné rotačné mlynčeky (žarnovy), na kruhu zhotovená keramika,

nálezy odpadov z kováčskych vyhní – trosky a výskyt železných výrobkov na sídliskách.

osídlenia na Spiši vypovedajú nálezy z hradiska v Žehre (Spišský hrad) a Hrabušiciach (Zelená hora a Pod Zelenou horou). Ojedinelé nálezy poukazujú na pokračujúce osídlenie pod Tatrami aj na začiatku 3. storočia po Kristovi. Takto sa datuje bronzová spona s hrotitou nôžkou zo Spišskej Novej Vsi – polohy Pod Skalou (obr. 71) a viaceré črepy rímskoprovinciálnej keramiky *terra sigillata* zo Spišskej Novej Vsi – Smižianskej rovne (obr. 72). Nemožno však rozhodnúť, či predmetný nálezový inventár poukazuje na pretrvávajúce púchovské osídlenie, alebo indikuje znovuosídlenie iným obyvateľstvom na začiatku mladšej doby rímskej. Problematický je tiež nález sošky predpokladaného rímskeho boha Priapa, nájdený v mieste výskytu keramického riadu *terra sigillata*

v Spišskej Novej Vsi, na Smižianskej rovni. Typológia a nálezové okolnosti nevyučujú jej zaradenie do mladšej doby rímskej. Tvarovo blízke *Jesusknabenfigürken* z kaolínovej hliny vystupujú na prelome 15. a 16. storočia na území Nemecka. Preto jednoznačné časové zaradenie artefaktu zostáva zatiaľ otvorené.

O pohrebných zvyklostiach v dobe rímskej sme na základe nálezov zo Spiša len málo informovaní. Počas ťažby štrkopieskov v Spišskom Štvrtku – v polohe Pod gelendrami sa zistilo zoskupenie viacerých ohnísk, kolových jamôk a niekoľko ďalších jám. Nálezy v niektorých z nich, najmä popol, misa a železný nôž naznačujú, že tu máme do činenia s poškodeným popolnicovým pohrebiskom zo staršej doby rímskej (azda z 2. storočia). Jeden uvažovaný hrob obsahoval urnu s umelým otvorom na dne, ktorý umožňoval návrat duše spopolneného nebožtíka. Funkcia viacerých ohnísk zostáva neobjasnená. Mohlo ísť o žiaroviská, alebo metalurgické objekty, čo by naznačovala železná a medená troska v blízkosti ohnísk, respektíve v ich výplni. Nálezy keramiky z neskorej doby rímskej svedčia o viacnásobnom využití polohy, či už na sídliskové alebo funerálne využitie.

### Doba sťahovania národov (koniec 4. storočia – 6. storočie po Kristovi)

Zlom v intenzite osídlenia Spiša nastal na sklonku doby rímskej a začiatkom sťahovania národov, teda koncom 4. a v prvej tretine 5. storočia po Kristovi. Územie severného Slovenska a poľskej časti Karpát osídlil ľud severokarpatskej skupiny. V širšom historickom ponímaní predstavuje toto obdobie koniec antiky a začiatok stredoveku. Išlo o krátke, ale zároveň aj dramatické obdobie, charakterizované migráciou malých i väčších komunit rôznych germánskych a ázijských národov. Preto sa označuje ako (veľké) sťahovanie národov. Sídliská severokarpatskej skupiny sa rozkladali v regióne Turca, Liptova, Oravy a Spiša, ba siahali tiež na poľskú stranu hrebeňa Karpát. Termín severokarpatská skupina zaviedol archeológ Karol Pieta, ktorý nahradil predtým používaný názov prešovský typ (podľa nále-



Obr. 73. Spišská Belá, Kahlenberg (Stirn). Typický kolok hrnčiara na okraji zásobnice severokarpatskej skupiny.



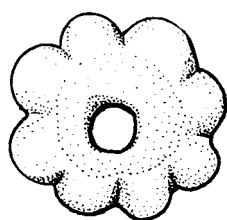
Obr. 74. Kežmarok/Vrbov, Vrbovský lesík. Hrnčiarske pece severokarpatskej skupiny.



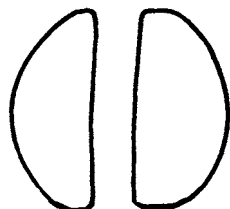
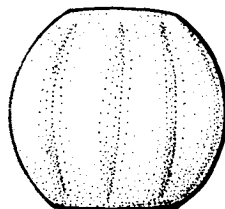
Obr. 75. Spišská Belá, Trstinné lúky. Pišfalka z ulitníka pochádzajúceho z Indo-pacifickej oblasti (neskorá doba rímska).



Obr. 76. Kežmarok/Vrbov, Vrbovský lesík. Zdobené kostené hrebene severokarpatskej skupiny.



Obr. 77. Spišská Teplica, Záhumnie. Sklený melónovitý korálik so zvislým rebrovaním z neskorej doby rímskej.



Obr. 78. Spišská Belá, Kahlenberg (Stirn). Spona typu Wiesbaden zo sídliska severokarpatskej skupiny.

zov z Prešova). Staršie datovanie severokarpatskej skupiny do 3. – 4. storočia bolo nepresné, dnes sa archeológovia prihovárajú skôr za obdobie od prelomu 4. a 5. do polovice 5. storočia. Etnická príslušnosť tejto kultúrnej skupiny nie je jasná (azda pozostatky svévskeho, alebo vandalského obyvateľstva?). Všeobecne sa osady severokarpatskej

skupiny priradujú ku kultúre przeworskej, ktorá vo svojej neskoršej fáze opäť expandovala z územia južného Poľska na južnú stranu Karpát. Na začiatku sťahovania národov sa stretávame najmä s nevelkými osadami ležiacimi na terasách pozdĺž riek a menších vodných tokov. Sporadickejšie sú stopy osídľovania jaskýň (zväčša však mimo Spiša – na strednom Slovensku) a výšinných polôh, prv obývaných púchovskou kultúrou. Hroby severokarpatskej skupiny zatiaľ nepoznáme. Na sídliskách dominuje keramika zhotovovaná v ruke, napríklad hrnce, misky a masívne zásobnice z hrubozrnnej hliny, zdobené vpichmi a viacnásobnými vlnovkami. Na zosilnených okrajoch zásobníc nechýbajú kolky hrnčiarov, najčastejšie v podobe rozetiek či slniečka (obr. 73). Na lokalite Vrbov/Kežmarok (poloha Vrbovský lesík) sa dokonca preskúmali hrnčiarske pece na výrobu hrubšej keramiky (obr. 74). Spodná časť pece na výrobu úžitkovej keramiky sa doložila tiež vo Veľkej Lomnici, pred vstupom na známe eneolitické sídlisko v polohe Burchbrich. Typická je i jemná keramika hnedej a sivej farby, vyrábaná na hrnčiarskom kruhu. Býva zdobená plastickými presekávanými lištami, rytou i vhladzovanou výzdobou. Prítomné sú misky, dvojkónické nádoby a vzácnejšie krčahy s kanálikovým uchom, ktoré sa pokladajú za cudzí – východný (hunský, sarmatský) element. Vzácnejšie sa objavujú hlinené kahance predstavujúce importy z rímskoprovinciálneho prostredia. Nápadná je rozsiahla remeselnícka aktivita nositeľov severokarpatskej skupiny. Viaceré niekdajšie hradiská sa stali kováčskymi strediskami. Sídliská s početnými zvyškami taviacich pecí v blízkosti rudných ložísk na Spiši svedčia o jestvovaní väčších hutníckych centier. Vo výrobných osadách sa našlo množstvo železných predmetov a výrobný odpad. Nechýbajú ani doklady výmeny. Na južné kontakty poukazujú zlomky kolkovanej keramiky zo severnej Afriky (napríklad z Vrbova/Kežmarku) a stredomorské mušle. Zo Spišskej Belej (rašeliniska Trstinné lúky) sa v zbierkach Podtatranského múzea v Poprade zachovala pišťalka zhotovená z ulitníka z Indo-pacifickkej oblasti (obr. 75). Pravdepodobne s príchodom nových východogermánskych a nomádskeho etník súvisia predmety s väzbami na severné Pričernomorje – zdobené kostené hrebene z Vrbova/Kežmarku (obr. 76) či zlomok čiernomorskej amfory. Iné drobné predmety sú skutočne vzácne. Možno spomenúť sklenené koráliky (Vrbov/Kežmarok, Bušovce a Spišská Teplica; obr. 77), v tomto regióne unikátnu plechovú sponu typu Wiesbaden z lokality Rakúsy/Spišská Belá – Kahlenberg (obr. 78), či nálezy mincí. Na sídliskách severokarpatskej skupiny sa obja-

vujú dokonca mince s podobizňou cisára Traiana (98 – 117), čo dokladá ich uchovávanie medzi obyvateľmi počas dlhšieho časového obdobia, možno ako upomienkové predmety, alebo kvôli tezaurácii drahého kovu (striebra). Takéto mince pochádzajú z Vlkovej-Levkoviec, Strání pod Tatrami a z Hôrky-Primoviec (obr. 79). Kto vie, či do tohto obdobia nepatrí aj súbor denárov z 1. – 2. storočia po Kristovi, zachránený spolu s dvoma koženými mešcami a kostrovými pozostatkami majiteľa tohto peňažného obnosu (so zreteľnými pouhrazovými zmenami) v Temnej jaskyni pod Spišským hradom... (obr. 80). Nech už bol pôvod zomrelého z uvedenej jaskyne hocikaják alebo príčina jeho úmrtia akákoľvek, je nepochybné, že patril k zámožnejšej vrstve obyvateľstva. Popri slušnej peňažnej hotovosti o tom nepriamo vypovedá analýza dokonalo garbiarsky spracovaných kožených výrobkov (hruškovitého mešca a valcovitej trubičky s pätnástimi mincami), na ktorých sa identifikovali fragmenty farebných textilných vlákien. Na rozdiel od nálezov mincí z územia dnešného Poľska zo 4. – počiatku 5. storočia po Kristovi je zo Spiša známych podstatne menej mincí, ktoré možno zaradiť do 3. až 4. storočia. Aktuálne (k roku 2006) sa nám podarilo získať informáciu o roztratenom poklade bronzových rímskych mincí z konca 4. storočia po Kristovi z polohy Baba v chotári obce Spišská Teplica. Zo súboru mincí sa dodnes zachovalo neveľa exemplárov v zbierkach súkromných zberateľov, z ktorých možno dnes spoľahlivo identifikovať jediný exemplár. Predstavuje malú bronzovú mincu – *centenionalis* cisára Valentiniana I. (364 – 375), vyrazenú v mincovni Šišak (Siscia) v rokoch 367 – 375 (obr. 81). Zhruba rovnako stará je zlatá minca (*solidus*) cisára Valensa (364 – 378) objavená v dvojkomorovej hrobke (odkrytej v roku 2006) v Poprade-Matejovciach (výskum Archeologického ústavu SAV v Nitre a Podtatranského múzea v Poprade). Na hrobku, ktorá bola miestom posledného odpočinku germánskeho veľmoža, sa prišlo počas sledovania zemných prác na výstavbe priemyselného parku v polohe Lósy nad Matejovcami. Aj keď nálezy sa toho času od-

borne spracovávajú a pripravujú do tlače (Karol Pieta a Peter Roth), o predbežných výsledkoch výskumu informovali v priebehu vykopávkov viaceré



Obr. 79. Hôrka-Primovce, Kapustnice. Traianov denár (98 – 117) zo sídliska z neskorej doby rímskej.



1  
2

3



Obr. 80. Žehra, Temná jaskyňa pod Spišským hradom. Súbor dvadsiatich rímskych mincí z 1. – 2. storočia po Kristovi a kožené výrobky.

príspevky v masovokomunikačných prostriedkoch (tlač, rozhlas, televízia). Veľmož pochádzal z niektorého germánskeho kmeňa severokarpat-

skej skupiny (Vandalov?). Hrobka predstavuje unikátne dielo dokumentujúce prekvapujúcu zručnosť dávných tesárov a iných remeselníkov.



Obr. 81. Spišská Teplica, Baba. Averz a reverz rímskej bronzovej mince Valentiniana I. z rokov 367 – 375 z roztrateného pokladu rímskych mincí.

Vonkajšia zrubová komora (260x390 cm) bola od nepriepustného podlažia izolovaná dreveným uhlím. Vnútri spočívala hrobková komora, ktorú však začiatkom 5. storočia, teda krátko po pohrebe veľmoža, vykradli. Dokladajú to nálezy drevených lopát, ako aj železná motyka a sekera niekdajších

cisára Valensa z rokov 367 – 375 (vyrazená v mincovni Trevír/Trier), upravená ako prívesok. Podľa vedúcich výskumu (K. Pieta a P. Roth) spočíva jedinečnosť nálezu v zachovalosti samotnej hrobky.

Archeobotanická analýza ukázala, že väčšina hlavných drevených konštrukcií pochádza z červeného smreku, ale vnútri sa našli zvyšky po drevenom nábytku z tisu. Prekvapujúce sú tiež textilné zvyšky, košík s potravou, hracia doštička a dokonalo zachované kusy nábytku. V súčasnosti sa rozobratá hrobka konzervuje v Nemecku. Perspektívne sa plánuje prezentovať v areáli popradského múzea (obr. 82).

Hoci je objav kniežacej hrobky z Popradu-Matejoviec nepochybne unikátom, súvekých sídlisk v okolí tohto jedinečného nálezu je veľa. Napriek tomu, že komplexne sa nepreskúmalo ani jedno, bohatstvom a celkovým významom nálezov sa s hrobkou akiste nemôže porovnávať ani jediné. Zvlášť výrazné osídlenie registrujeme v Poprade a v jeho mestských častiach (Matejovce, Stráže, menej vo Veľkej), respektíve v bezprostrednom okolí mesta (Veľká Lomnica, Huncovce, Veľký Slavkov, Mlynica,



1

2

Obr. 82. Poprad-Matejovce – Lósy nad Matejovcami. 1 – zlatý závesok z mince – solidu cisára Valensa z rokov 367 – 375; 2 – časť vonkajšej komory hrobky so zachovanou časťou hrobkovej výbavy. Hrobka je z rozhrania 4. a 5. storočia, patrila vládcomi germánskeho (vandalského?) osídlenia, nazývaného severokarpatská skupina. Zachovalosť drevenej hrobkovej konštrukcie a jej vybavenia (nábytok) je nesporne európskym unikátom.

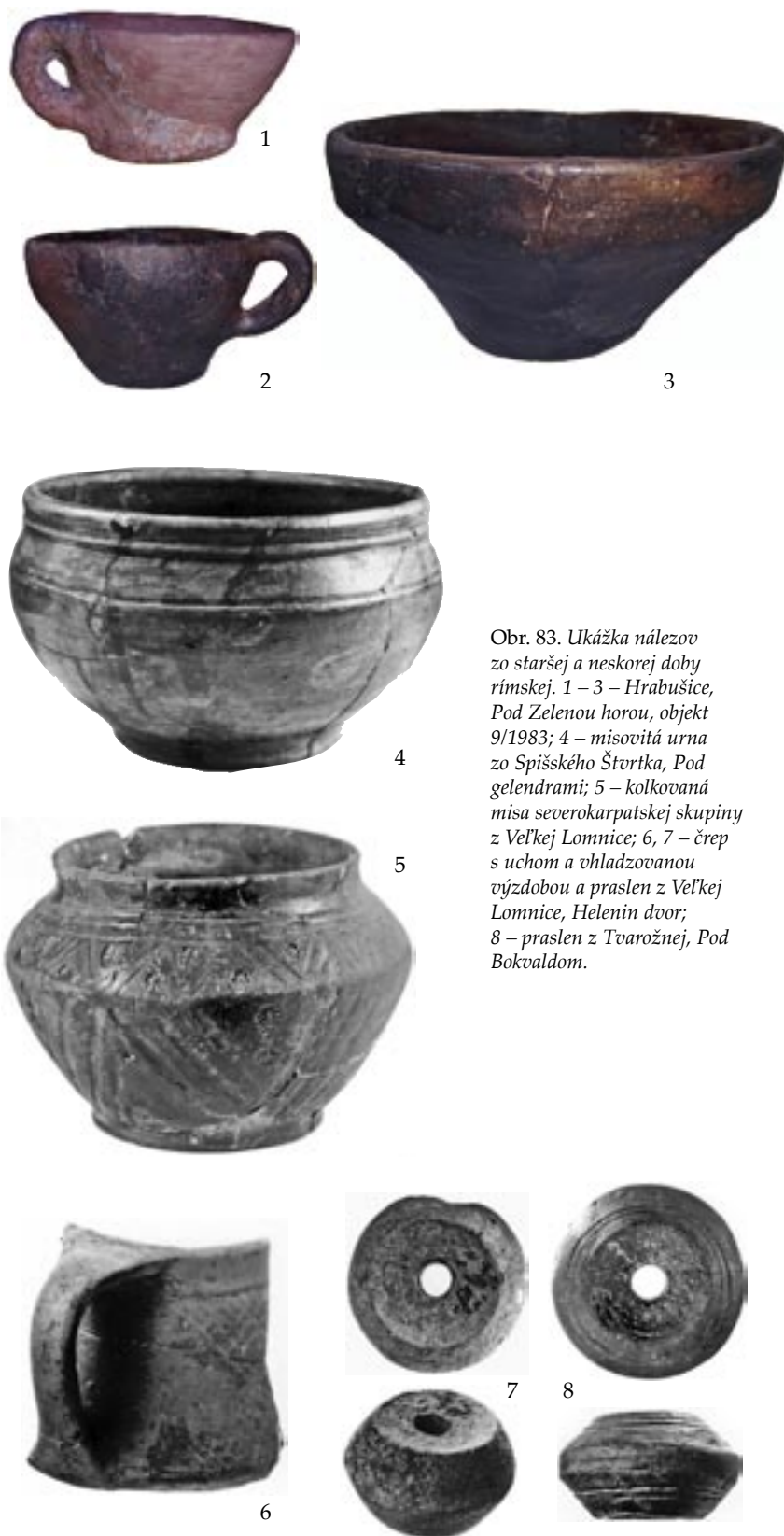


zlodejov. V hrobke sa našlo bronzové vedro, strieborné šidlo, nožnice, bronzový hrot šípu, viaceré nádoby, drevený mobiliár či zlatá minca (*solidus*)

Spišská Teplica). Prekvapuje tiež nápadná kumulácia severokarpatských sídlisk v Spišskej Belej, kde sa nevyklučuje ani využitie jedného z nich vo

sfére kultu (rašelinisko Trstinné lúky). Len na hornom Spiši evidujeme vyše 50 polôh s doloženým osídlením severokarpatskou skupinou. Rovnako husté osídlenie je i na dolnom Spiši. Je zaujímavé, že na rozdiel od územia Liptova, kde prevládajú sídliská na výšiniach, na Spiši dominujú nížinné osady bez náznakov akejkoľvek fortifikácie. Naznačuje to nerušený vývoj osídlenia bez náznakov vonkajšieho nebezpečenstva. Azda aj preto tu chýbajú jaskynné lokality, ktoré v iných regiónoch predstavovali vhodné útočiská. Torzá objektov sa skúmali vzácné. Viaceré zahĺbené časti uvažovaných príbytkov s pozostatkami kameňmi obložených ohnísk a kolovými jamami sa čiastočne odkryli vo Veľkej Lomnici (Helenin dvor). Z Kežmaroku/Vrbova sa spomínajú kolové jamy nadzemných stavieb s rozmermi asi 3 x 4 m, pričom stĺpy sa mohli vyskytovať v rohoch alebo v strede kratších stien. Pôdorysy stavieb však neboli dosiaľ publikované, čo neplatí o spomenutých objektoch výrobného charakteru (hrnčiarске pece). Popri keramike a iných výrobkoch z hliny (obr. 83) dokladajú vysokú úroveň remesiel aj nálezy metalurgickej činnosti a spracovávanía železa hlavne z lokalít v povodí rieky Hornád (Spišské Vlarchy, Spišský Štiavnik a iné). Fragments železných kladív sú známe z dvoch spišských nálezísk (Kežmarok/Vrbov a Veľký Slavkov). Skromné nálezy z neskorej doby rímskej pochádzajú aj zo Spišských Tomášoviec – polohy Pod Hradiskom I, neskôr osídlenej Slovanmi (cibuľovité spony a zlomok železnej ostrohy).

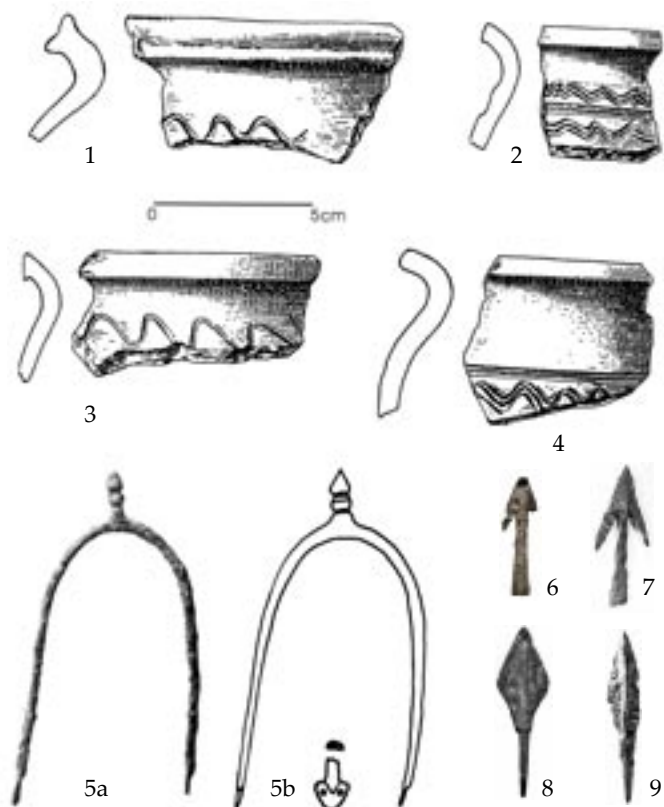
Lokality severokarpatskej skupiny zvyrazňujú dôležité postavenie rieky Poprad ako komunikačnej tepny spájajúcej naše územie s oblasťou za severným hrebeňom Karpát na konci 4. až v prvej tretine 5. storočia po Kristovi. Pred objavením sa najstarších Slovanov sa krajina pod Tatrami ešte dočasne vyľudnila.



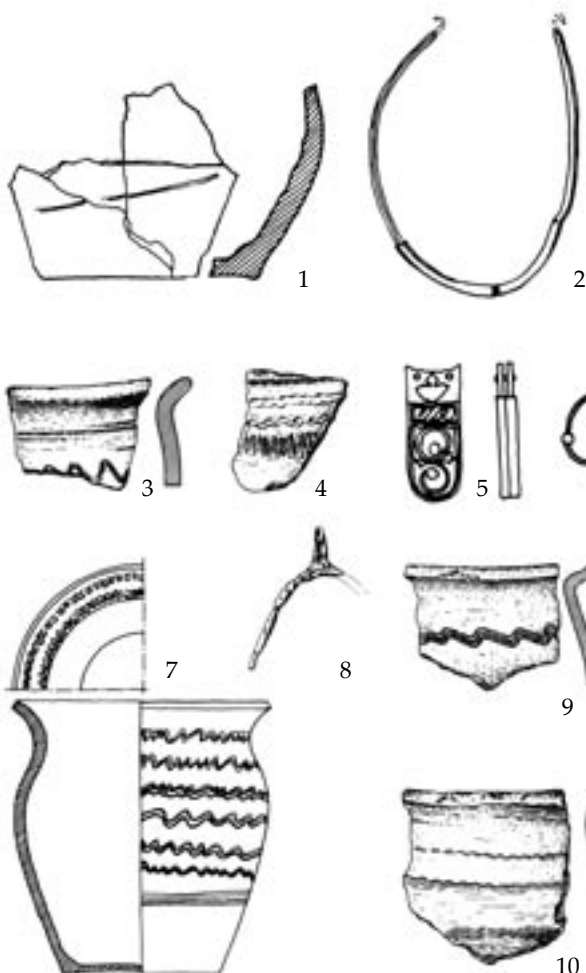
Obr. 83. Ukážka nálezov zo staršej a neskorej doby rímskej. 1 – 3 – Hrabušice, Pod Zelenou horou, objekt 9/1983; 4 – misovitá urna zo Spišského Štortka, Pod gelendrami; 5 – kolkovaná misa severokarpatskej skupiny z Veľkej Lomnice; 6, 7 – črep s uchom a vhladzovanou výzdobou a praslen z Veľkej Lomnice, Helenin dvor; 8 – praslen z Tvarožnej, Pod Bokvaldom.



Obr. 84. Spišská Nová Ves, Pod Kudlovcom. Predpokladaná včasnოსlovenská nádoba zo 6. storočia, najskôr však neskororímsky hrniec zo 4. až prvej tretiny 5. storočia.



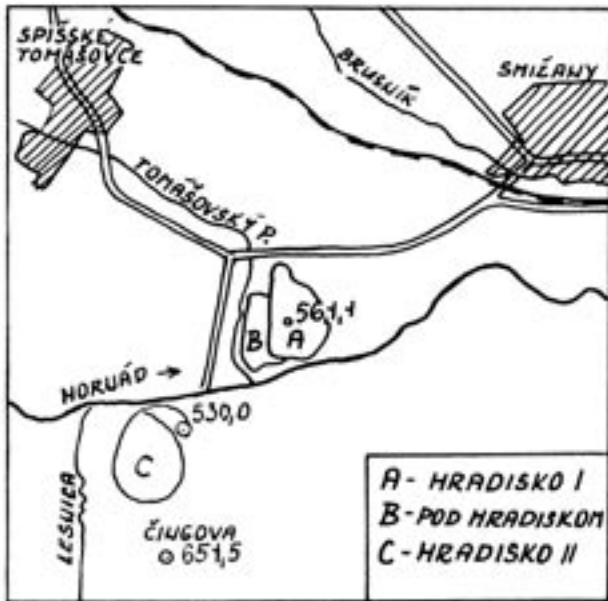
Obr. 89. Spišské Tomášovce, Pod Hradiskom I. Nálezy z mladšieho horizontu (2. polovica 9. – 10. storočie). 1 – 4 – keramika; 5a,b – železná ostroha; 6 – 9 – železné strelky šípov.



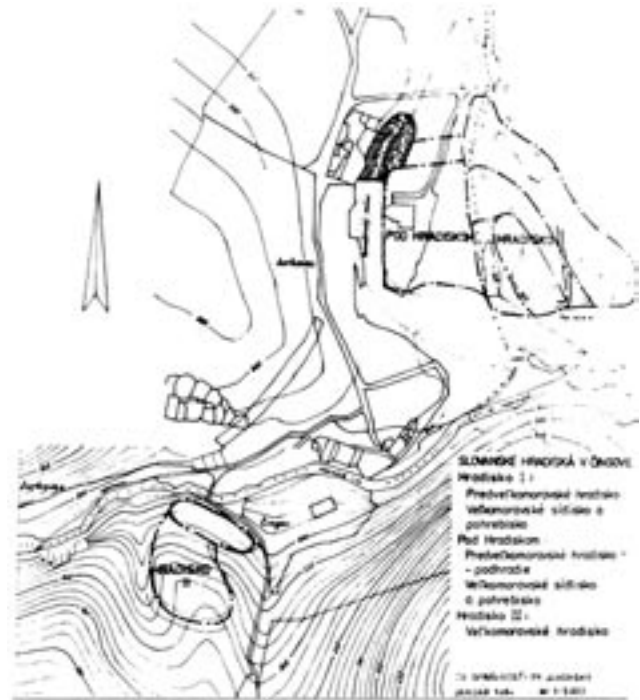
Obr. 88. Spišské Tomášovce, Pod Hradiskom I. Ukážka slovanských nálezov z predveľkomoravského horizontu (koniec 8. – začiatok 9. storočia). 1, 3, 4, 7, 9, 10 – keramika; 2 – medený nákrčník či polotovár; 5 – bronzové nákončie remeňa opaska; 6 – náušnica; 8 – zlomok železnej ostrohy.

## Vývoj osídlenia v 6. – 12./13. storočí

Podmienky pre postup prvých migračných vln Slovanov na územie Slovenska sa vytvorili až odchodom prevažnej časti posledného germánskeho obyvateľstva zo stredného Podunajska okolo rozhrania 5. a 6. storočia. Úvahy o podiele nášho územia na etnicko-genetickom vývoji Slovanov v hlbšej minulosti, teda pred vystúpením historicky známych Slovanov na prahu včasného stredoveku, sú v protiklade s kriticky hodnotenými historickými a archeologickými prameňmi. V materiálnej kultúre najstaršieho slovanského horizontu z prvej polovice 6. storočia (uvažuje sa o prítomnosti Sklavínov) sa dosiaľ nerozpoznali prvky predchádzajúceho domáceho vývoja. Istý čas sa včasnოსlovenskej kultúre pripisovali nálezy zo Spišskej Novej Vsi (Pod Kudlovcom), ktoré boli bez dostačujúcich dôvodov datované do 5. – 6. storočia. Keramika z tohto nálezov, najmä pokiaľ ide o rukou lepenú súdkovitú nádobu s nízkym hrdlom (obr. 84), však nachádza analógie v germánskej keramike z časov rímskeho vplyvu a sťahovania národov. Slovania si v 6. – 7. storočí vybrali na osídlenie teplé nížinné oblasti. Takéto danosti vysokopoložený región Spiša nespĺňal. Preto nijako neprekvapuje, že najstaršie stopy slovanského kultúrneho substrátu tu

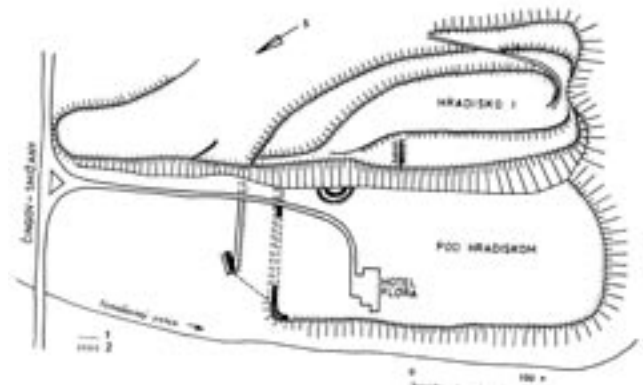


Obr. 85. Situovanie slovanských hradísk na Čingove v Slovenskom raji.

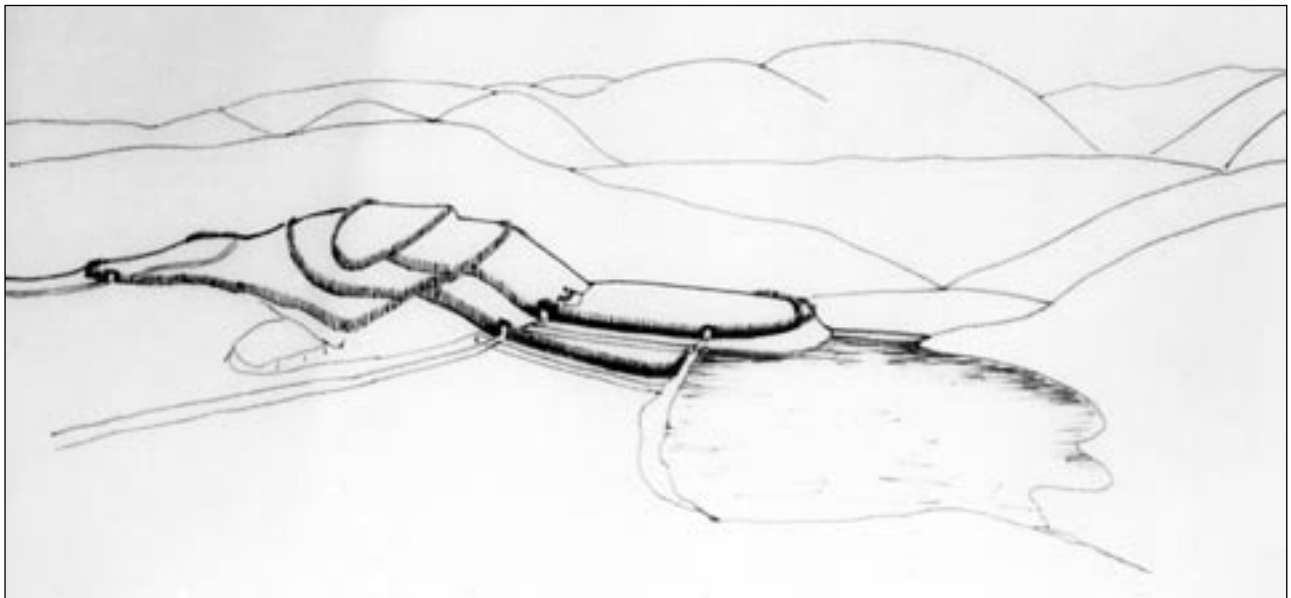


zaznamenávame síce v predveľkomoravskom období, ale až v 8. storočí.

Archeologické doklady naznačujúce sídliskovú kontinuitu od 8. do 13. storočia dnes máme z celého radu slovanských/slovenských lokalít. Spomedzi nich sa niekoľkoročný výskum realizoval na Čingove v Slovenskom raji, ktorého výsledky sa až teraz, po vyše tridsiatich rokoch, systematicky spracovávajú (obr. 85). Hradisko I (rozhranie chotárov Smižian a Spišských Tomášoviec) sa nachádza na vápencomovom brale nad ľavým brehom pri sútoku rieky Hornád s Tomášovským potokom (kóta 561). Terasovité úpravy celého kopca predstavujú umelé úpravy terénu, prispôbené na výstavbu príbytkov. Na ich okrajoch sa nachádzalo palisádové alebo valové opevnenie. Podľa F. Javorského malo Hradisko I na východnej a severnej strane tri pásy opevnenia. K západnému strmému svahu kopca sa pripájalo opevnenie predhradia, označeného ako Pod Hradiskom I. Medzi cestou k hotelu Flóra a kopcom hradiska sa výskumom doložila upravená prístupová cesta vedúca do podhradia cez dve brány. Vonkajšie opevnenie spočívalo z drevenej komorovej konštrukcie vyplnenej hlinou. Pred vonkajšou stenou valu bola



Obr. 86a. Smižany a Spišské Tomášovce. Letecký snímok. Kresba opevnenia Hradiska I a predhradia Pod Hradiskom I (1 – priebeh palisády; 2 – preskúmané murivo roštovo-komorovej konštrukcie v roku 1976).

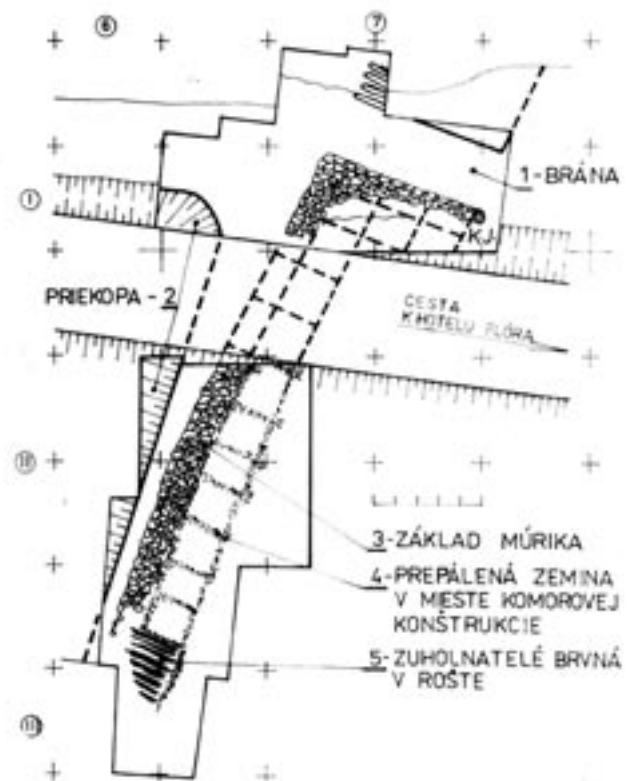


Obr. 87. Predpokladaná rekonštrukcia predveľkomoravského hradiska na Čingove.

8m široká a 3 až 3,3m hlboká priekopa, orientovaná od Hradiska I k Tomášovskému potoku. Ďalšie k hotelu sa preskúmalo druhé opevnenie. Jeho konštrukcia pozostávala z čelného nasucho stavaného muriva širokého 120cm a z 210cm širokých zrubových komôr pri vnútornej stene múrika, ktoré vyplňovala hlina z vykopanej priekopy. Základ tohto opevnenia bol široký 330cm, pričom výška hradieb presahovala 500cm. Brána v opísanom múre, dlhá 750cm, sa nachádzala na úpätí kopca a mala tunelovitý charakter. Základy fortifikácie nad Tomášovským potokom boli už-

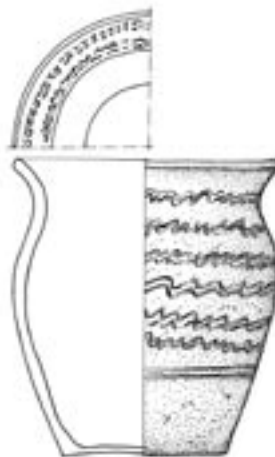
šie a vzhľadom na strmší svah múr nemusel byť taký vysoký. Spevňovala ho však palisáda. Popri hlavnej bráne sa zistili ešte ďalšie dve brány menších rozmerov. Prvou sa vchádzalo do areálu medzi múrom a palisádou nad zmierneným potokom a druhou sa odvádzala dažďová voda do vodnej nádrže na Tomášovskom potoku (obr. 86a–b; 87). Masívne stopy prepálenia valu svedčia o jeho zničení požiarom. Predpokladá sa, že ho zničili veľkomoravské vojská v prvej polovici 9. storočia v procese násilného pričlenenia územia Spiša do moravského štátu. Predovšetkým

Obr. 86b. Smižany a Spišské Tomášovce. Vľavo – akropola Hradiska I v roku 1995, zlepcové slovanské opevnenie nad púchovským z vápencových kameňov. Vpravo – opevnenie s bránou v polohe Pod Hradiskom I.



v podhradí Hradiska I sa doložila takmer ulicová zástavba, ktorá sa koncentrovala najmä pri vnútornej stene hradby. Zistilo sa niekoľko typov zahĺbených i nadzemných objektov. Zahĺbené sídliskové objekty obdĺžnikovo-oválneho až obličkovitého pôdorysu s misovitým zahĺbením a kamenným ohniskom sa na Slovensku a Morave vyskytujú najmä v horských a podhorských regiónoch, pričom boli príznačné predovšetkým pre severozápadných Slovanov. Predstavujú spodné časti obytných a hospodárskych stavieb s dvojspádovou strechou. Nadzemné objekty sa doložili pri vnútornej stene valu, priamo v telese valu a tiež vo vnútornom areáli predhradia. Upozorňovala na ne výrazná koncentrácia nálezov, prípadne vykurovacie zariadenia. Vo väčšine prípadov išlo akiste o zrubové stavby, pri niektorých z nich s centrálnym zahĺbením. Objekty sa datujú rámcovo do 8. až 10. storočia. Do staršieho horizontu z konca 8. – začiatku 9. storočia (obr. 88) patrí okrem archaickej keramiky napríklad medený nákrčník s koncami stočenými do háčika (novšie považovaný za polotovár olovom upravenej medi), bronzová náušnica, ostroha s háčikmi, neskoroavarské bronzové jazykovité nákončie opaska so štylizovanými zvieracími hlavíčkami a s kruholistou úponkou, ako aj iný typ neskoroavarského bronzového ozdobného kovania opaska – rámové. Dobu zániku valu v druhej polovici 9. storočia naznačuje prevažne ostroha s krátkym členeným bodcom a trojuholníkovými platničkami s dvoma dierkami a niektoré typy hrotov šípov (obr. 89, 90). Aj keď Hradisko I spolu s predhradím zaniklo požiarom, na deštrukciu starých objektov sa postavili nové príbytky a na neosídlennej ploche na hradisku v podhradí sa aj pochovávalo. Spomenúť možno dva detské hroby s milodarmi, medzi ktorými spočivali dva železné nožičky, nožnice, sekera – bradatica, okované vedierko; v ďalšom boli okrem vedierka aj strieborné hrozienkovité náušnice so zdobeným spodným oblúkom (veligradský šperk). Hrob dospelého jedinca odkryli asi 2 m od vnútornej steny opevnenia hradiska. Zosnulých položili do hrobu na chrbát s rukami vedľa tela a s orientáciou západ (hlava) – východ (nohy). Severovýchodne od Hradiska I., v polohe Sedlo Pod Hradiskom I, sa preskúmali ďalšie hroby. V Smižanoch – v polohe Štrkovisko II sa počas exploatácie štrkopieskov prišlo pravdepodobne na kostrový hrob už v roku 1967. Ako milodar vložili nebožtíkovi do hrobu malý neforemný hrniec zdobený nepravidelnými vlnkami (obr. 91). V Podtatranskom múzeu v Poprade sú z rozrušeného slovenského pohrebiska z Novej Lesnej deponované esovi-

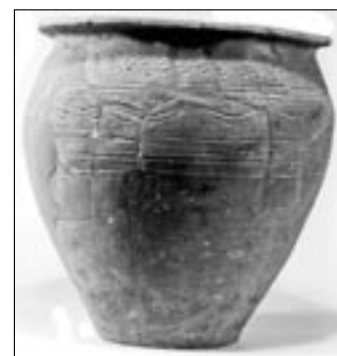
té záušnice, ktoré sú podstatne mladšie, možno z 11. až 12. storočia. Aj keď ich presné nálezové okolnosti nepoznáme, pochádzajú azda z – ťažbou piesku zničeného – pohrebiska, situovaného pri západnom okraji obce. Slovanské/slovenské osídlenie sa zistilo aj počas výskumu pravekého hradiska (mladšia a neskorá doba bronzová) Tureň pri Vítkovciach. Nemožno vylúčiť, že sa



Obr. 90. Spišské Tomášovce, Pod Hradiskom I. Ukážka typických hrncovitých nádob z 8. – 10. storočia.

tu prišlo aj na zvyšok rozrušeného pohrebiska. Poukazoval by na neho nález článkov ľudskej ruky, ojedinelá keramika a železná strelka so spätnými krídelkami z 9. storočia (obr. 92a–c).

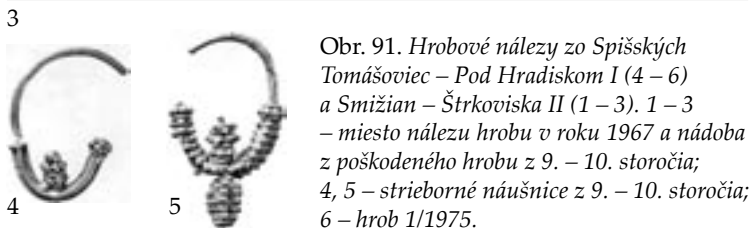
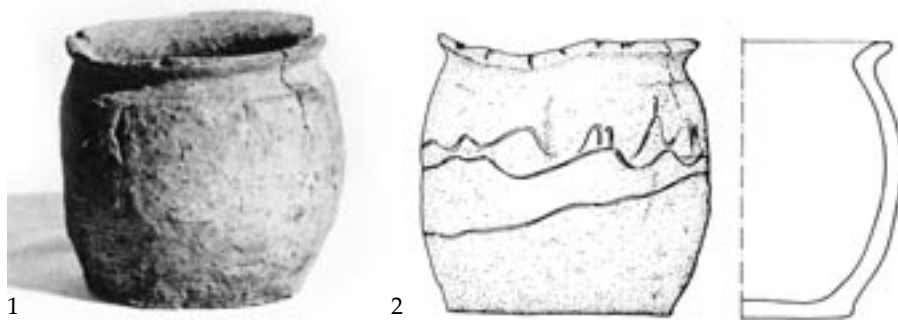
Predveľkomoravský opevnený areál Hradisko I zohrával zaiste významnú úlohu v dobách kmeňového zriadenia, o ktorom informujú písomné pramene týkajúce sa Pribinovej nitrianskej domény (*Geograf Bavorský, Spis o obrátení Bavorov a Korutáncov*). Na čele kmeňa stáli vojvodovia, ktorých volili slobodní členovia vojenských družín. Obyvateľstvo, okrem úzkej vrstvy vojenských otrokov, bolo osobne slobodné a voči cen-



tru povinné tzv. „daňou za mier“ (*tributum pacis*). Južná časť Slovenska patrila pod mocenský vplyv Avarskej ríše. V čase avarsko-franských vojen na konci 8. storočia došlo pravdepodobne k zjedno-

sa potom skoro na viac ako sedemdesiat rokov stabilizovala v severnej časti poriečia stredného Dunaja. Typickým znakom tohto včasného politického útvaru na Dunaji, ktorý od čias Konštantína Porfyrogeneta získal pomenovanie Veľká Morava, bolo jestvovanie spoločensky diferencovanej spoločnosti. Jej stabilitu zabezpečovalo spoločenstvo vojensky výsadných Moravanov na čele s kniežatami. Na novo pričlenených územiach títo organizovali miestne obyvateľstvo podľa vlastných vzorcov (najčastejšie franských), s čím sa na území dnešného Slovenska viažu počiatky hradskej sústavy, ktorá sa neskôr transformovala do sústavy komitátnej vo včasnom Uhorsku. Takejto sociálnej diferenciacii zodpovedá aj vývoj architektúry, čoho svedectvom je tiež čingovské hradisko. Politická spolupatričnosť Spiša s veľkomoravskou kultúrnou sférou je i materiálne preukázateľná (najmä v časoch expanzívnej politiky Svätopluka I. v rokoch 874 – 894).

Hoci na Hradisku I život neustal ani v 11. – 13. storočí (nálezy keramiky), usudzuje sa, že po zániku tohto veľkomoravského centra v druhej polovici 9. storočia vybudovali Slovania ďalšie menšie hradisko na ostrožnom výbežku (kóta 530) kopca Čingov (plocha asi 150 x 230 m), nad pravým brehom rieky Hornád. Ide o opevnenú náhor-



teniu Slovanov z územia dnešného západného a stredného Slovenska vrátane Spiša pod vládou kniežat z Nitry. Moravské knieža Mojmir neskôr (okolo roku 830) k vlastnej Morave násilím pripojilo Pribinove kniežatstvo. Moc Moravanov

nú rovinu a terasu nad riekou, ktorá tvorila na severovýchode predhradie tohto Hradiska II. Práve na nej sa v minulosti našiel depot pozostávajúci z poľnohospodárskych nástrojov a veľkomoravskej keramiky, publikovaný B. Polloom v roku 1958



MARIÁN SOJÁK: Osídlenie Spiša v dobe rímskej, sťahovania národov a v 8. – 12./13. storočí

a V. Budinským-Kričkom v roku 1965 (obr. 93). Overovací výskum na predhradí Hradiska II sa realizoval v rokoch 1997 – 1998. Ukázalo sa, že podobne ako na predveľkomoravskom Hradisku I aj tu existoval val (z veľkej časti zosunutý do Hornádu). Pozostával z čelného múrika a vnútornej komorovej konštrukcie vyplnenej hlinou. Celková šírka jeho základu bola okolo 330 cm. K vnútornej stene valu sa pristavali zahĺbené objekty so zvyškami ohnísk. V objektoch a kultúrnej vrstve dominovala veľkomoravská keramika, ale aj strelky šípov, železná kovadlinka, pracka, lupa, zvieracie kosti, uhľíky a mazanica zo stien predpokladaných príbytkov. Zároveň sa zdokumentoval aj val na akropole Hradiska II, ktorý mal podobnú konštrukciu ako na predhradí. Keramika z 12. – 13. storočia z tohto hradiska svedčí o kontinuite osídlenia. Podľa všetkého tu pokračovala i kontinuita politickej moci naviazanej na vyššiu, ústrednú moc nitrianskych kniežat.\*

Možno predpokladať, že kopec Matka Božia (kóta 905,5) južne od hradísk na Čingove bol pohanským kultovým strediskom predkov Slovákov, podob-

zázemia, čo dokladá hustá sieť otvorených osád na terasách Hornádu, ale aj Popradu a v širokom okolí Spišského Podhradia s centrálnym hradis-

Obr. 92a. Ukážky slovanských nálezov. 1 – 3 – bronzové esovité záušnice z 11. – 12. storočia z Novej Lesnej; 4 – železná strelka šípov z Vítkoviec – Turni.



Obr. 92b. Ukážky slovanských lokalít. Predpokladané slovanské hradisko na Jeruzalemskom vrchu v Kežmarku (na malbe I. Spöttla a dnes).

ne ako sa uvažuje v prípade ďalších toponymík na Spiši s názvom Baba – Babiná (Svit, Spišská Teplica a pod.). Na akropole zmieneného kopca sa zistili terénne úpravy; na severnom, východnom a južnom okraji terasy je terénna vlna naznačujúca priebeh valu alebo múrika. Uprostred plošinky je kamenná deštrukcia sústredená v prstencovitom útvaru o priemere 12 až 15 m. Archeologický výskum sa však na lokalite doteraz neuskutočnil.

Nálezy z čingovských hradísk svedčia o kniežacom postavení ich tvorcov. Rezidenčné centrá boli ekonomicky závislé od svojho sídliskového

kom na Dreveníku. Hradisko v povodí rieky Poprad však dosiaľ nebolo spoľahlivo identifikované. Akiste ním nebol ani Jeruzalemský vrch, ani výšina, na ktorej sa rozkladá Spišská Sobota (nálezy tu zatiaľ absentujú). O jestvovaní hradiska s dômyselným opevnením sa uvažuje v prípade lokality Poprad-Matejovce, poloha Zadné rovne, na ľavobrežnej terase Popradu a nad pravým brehom Červeného potoka. Na tejto lokalite lokalizoval J. Filipický hradisko opevnené valom s komorovou konštrukciou (nazýval ho Líščie diery). Aj keď je dnes na lokalite val už sot-

\* Pozri nasledujúcu kapitolu Martina Homzu s. 126n (pozn. red.).

va viditeľný, početný nálezový inventár z 8. až 10. storočia svedčí o intenzívnom pulzovaní života. Platí to aj o náprotivnom svahu nad ľavým brehom Červeného potoka, kde sa na mieste veľkomoravskej osady našla masívna sekerovitá hrivna, datovaná do konca 8. až prvej polovice 9. storočia. V zbierkach Podtatranského múzea v Poprade sú z uvedenej lokality ďalšie dve sekerovité hrivny, jedna miniatúrna a menší fragment neznámeho typu.

Iná osada predkov Slovákov sa čiastočne preskúmala v Hôrke-Kišovciach (Na borovské). V preskúmanej polozemnici z druhej polovice 9. až 10. storočia sa našla výrazná keramika, dva

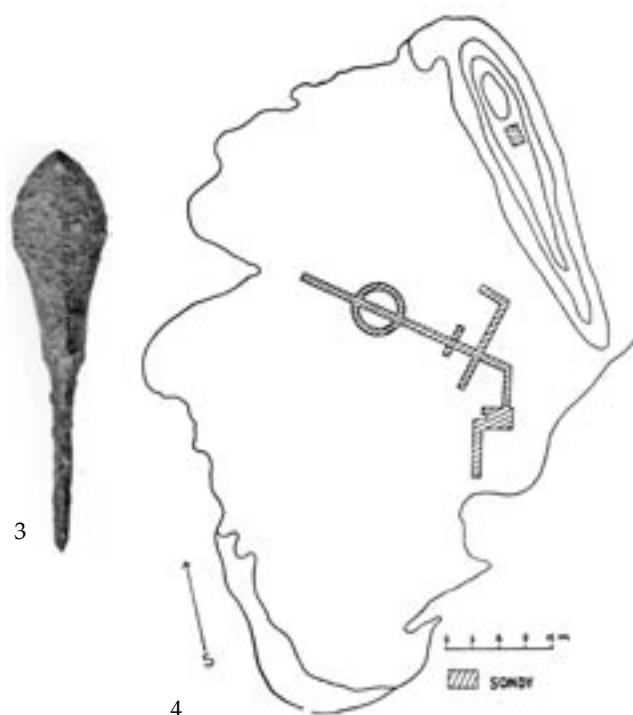
mylne lokalizované do Spišských Vlách), ktoré malo rozlohu približne 1,6 ha. Opevnenie v severnej a východnej časti skalného výbežku pozostávalo z drevo-kamennej konštrukcie valu, približne 50 m dlhého, maximálne 9 m širokého a 2 m vysokého. Z ostatných strán ho chránili strmé zrázy travertínového masívu. Súčasťou ochrany tohto hradiska bolo aj predsunuté opevnenie na Ostrej hore, kde sa okrem keramiky z 9. – 10. storočia našiel železný hrot šípu. Značnú časť hradiska zničila exploatácia travertínu, jeho presnú rozlohu nepoznáme. Podľa nálezov keramiky sa hradisko datuje do 9. – 11. storočia, ba nechýbajú ani črepy z 13. storočia, keď lokalita upadá na význa-



1



2



3

4

Obr. 92c. Ukážky slovanských nálezov a lokalít. Hradisko na Dreveníku v Spišskom Podhradí, poloha v juhozápadnej časti vrchu, železná strelka šípu z 9. – 10. storočia a pôdorys s vyznačenými sondami.

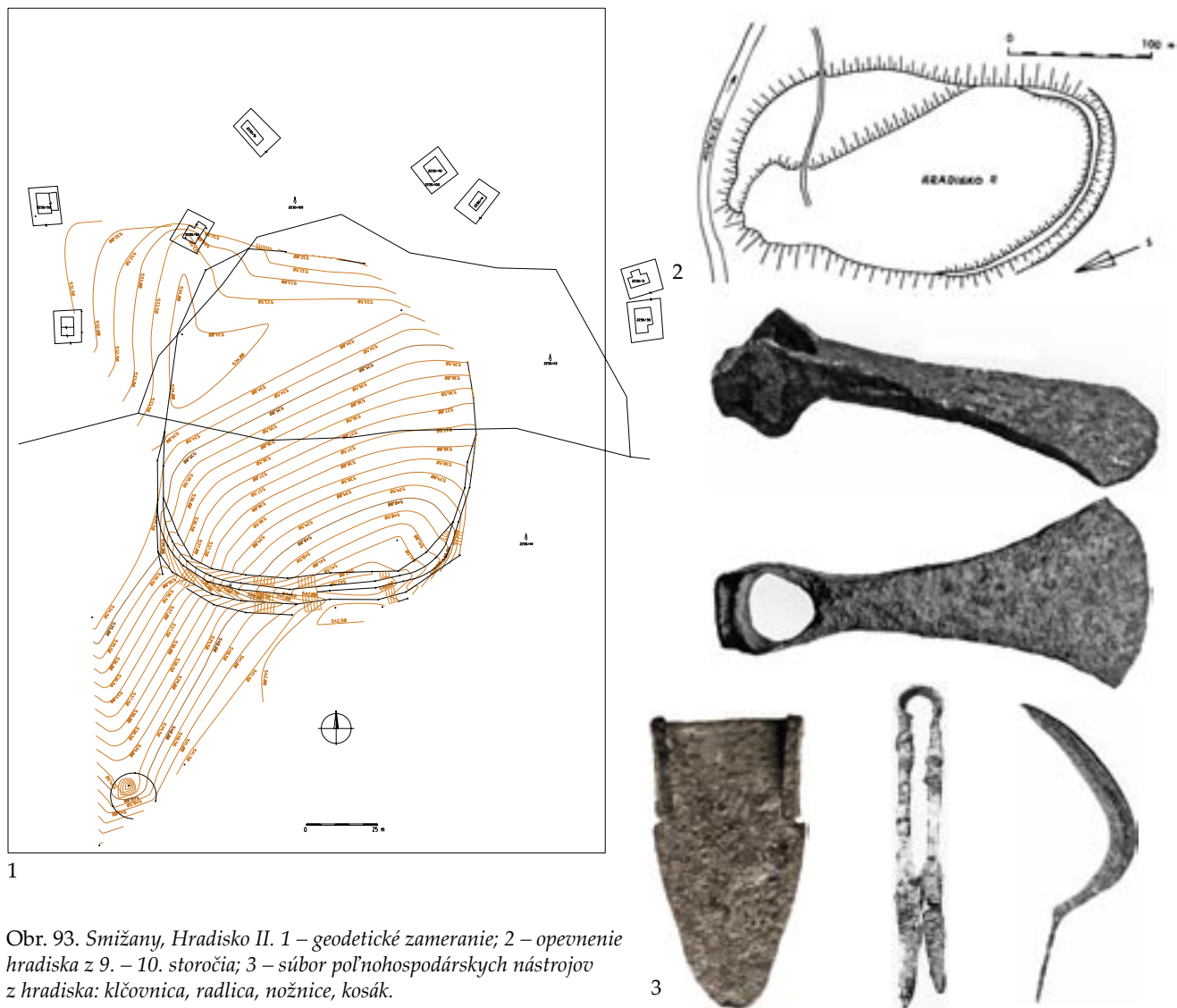
dvojkónické hlinené prasleny, terčik, kostené šidlo, železný inventár (kus trosky, ihla – šidlo?, dva nožičky), zvieracie kosti, mazanica a sekundárne použité praveké kamenné nástroje (obsidiánová čepeľ, fragment sekeromlatu? a kamennej podložky). Na prítomnosť vykurovacieho zariadenia poukazovali uhlíky a deštrukcia prepálených kameňov. Takto datovaný príbytok predchodcov dnešných Slovákov nenachádza v Popradskej kotline paralelu. Podobný charakter mali dve polozemnice z Veľkého Slavkova, ktoré sú z 12. – 13. storočia.

Pravdepodobne až po zániku predveľkomoravského hradiska na Čingove v Slovenskom raji vzniklo v priebehu 9. storočia nevelké hradisko na juhozápadnom výbežku travertínového komplexu Dreveníku nad Spišským Podhradím (prv

me, a to na úkor susedného Spišského hradu. Na Dreveníku sa zachytili aj základy príbytkov s kolovými jamami a zvyškami stĺpov zo stien. Predpokladá sa, že Ladová jaskyňa, nachádzajúca sa v juhozápadnom svahu pod hradiskom, slúžila jeho obyvateľom ako zdroj pitnej vody. Až na praveké a stredoveké nálezy z jaskyne sa v nej však dosiaľ slovanské nálezy nezistili. Popri keramike poukazuje na zánikový horizont slovenského Dreveníka tiež údajná minca českého kniežaťa Oldřicha z roku 1024. Význam a funkciu hradísk na Dreveníku a pravdepodobne aj na Jeruzalemskom vrchu v Kežmarku a na Zelenej hore v Hrabušiciach sa doteraz nepodarilo osvetliť. Predpokladá sa, že mali len strážnu a refugiálnu funkciu. Rovnaké funkčné využitie mohlo mať tiež systematicky nesledované a dosiaľ len predpokladané

hradisko v Letanovciach, polohe Ihrík (Brehulec), známe už V. Hajtsovi v roku 1925 a z neskorších prieskumov najmä ako praveké výšinné sídlisko s náznakmi fortifikácie. Keďže sa tu výskum dosiaľ neuskutočnil, datovanie valového opevnenia je diskutabilné. O to viac, že sa tu našiel drobný zlomok sekery – bradatice s dvoma dlhými hrotitými trňmi a stredne dlhým, zatupeným obuchom

Na exemplári zo Spišskej Belej vychádza výzdoba z rastlinných prvkov. Druhá strana je hladká a opatrená nitmi (obr. 95). Ojedinelý nález však nedokladá systematickejšie preniknutie nomádov do tunajšieho kraja. Hoci najstaršie nálezy z konca 9. storočia pochádzajú z nížinných oblastí poriečia hornej Tisy, horami pokryté časti východného Slovenska po celé 10. storočie zostali na rozdiel



Obr. 93. Smižany, Hradisko II. 1 – geodetické zameranie; 2 – opevnenie hradiska z 9. – 10. storočia; 3 – súbor poľnohospodárskych nástrojov z hradiska: kľovnica, radlica, nožnice, kosák.

(obr. 94). Podobné nálezy pochádzajú z územia Slovenska i Moravy zväčša z hrobových celkov, sú interpretované ako zbrane a príznačné pre horizont 9. storočia. Po analogickom hrobovom náleze zo slovanského hradiska na Čingove ide o druhý nález tohto druhu pamiatok zo Spiša.

Na severnom Slovensku ojedinelý je nález staromaďarského\* (9/10. – 10. storočie) srdcovitého kovania opaska zo Spišskej Belej – polohy Nohgang, odkiaľ poznáme tiež ojedinelé slovanské črepy.

od Západoslovenskej nížiny bokom od smeru ich hlavného náporu. Na Spiš sa kovanie mohlo dostať ako korisť z vojnových potýčok alebo výmenným obchodom. Podobné kovania opaskov a iné staromaďarské nálezy sa zriedkavo vyskytujú aj severne od karpatského oblúku, kde sporadicky vystupujú od konca 9. do polovice 10. storočia. Staromaďarský nálezový horizont reprezentujú hlavne pohrebiská dosť časté na území dnešného Maďarska a južného Slovenska. Analýza skupinových hrobov poukazu-

\* Michal Slivka pokladá tento nález za kumánsky a datuje ho do 13. storočia (pozn. red.).

je na to, že srdcovité kovania je možné rozdeliť na dva typy - staršie srdcovité kovania bez ornamentu a profilovaného okraja a mladšie toho istého tvaru, zdobené rastlinným ornamentom a s profilovanými okrajmi. Kovanie zo Spišskej Belej patrí k mladšiemu typu, datovanému pred polovicu 10. storočia. Najbližší podobný nález k nálezu zo Spišskej Belej, hoci aj iného typu, je nález kovania z okutia opasku

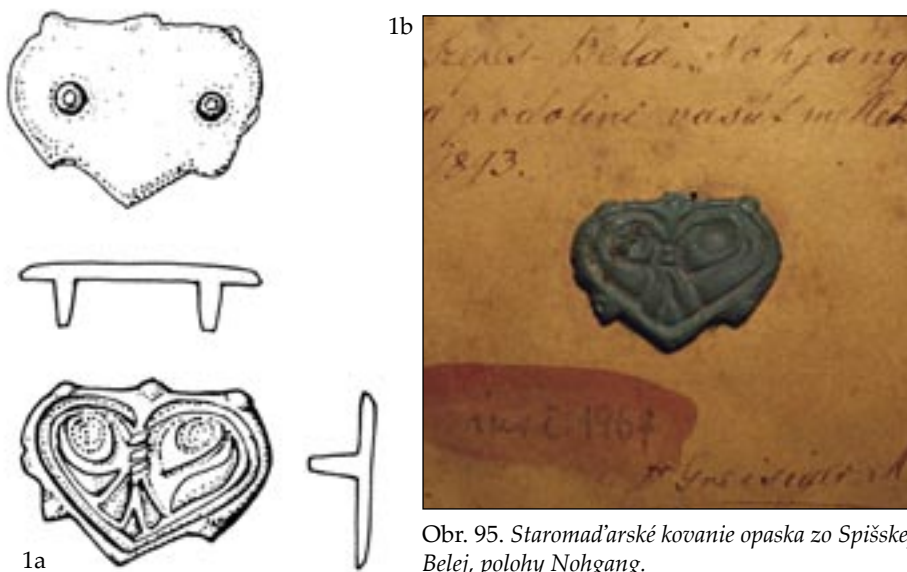


Obr. 94. Letanovce, Ihrík (Brehulec), zlomok veľkomoravskej sekery – bradatice.

vaného slovanského sídliska v polohe Nohgang sa osídlenie presunulo na neďalekú polohu Stredný hon v katastri obce Bušovce, kde koncentrácia črepového materiálu naznačuje prítomnosť zaniknutej stredovekej osady z 12./13. – 15. storočia. S najväčšou pravdepodobnosťou ide o strážnu pohraničnú osadu Stragar, písomne doloženú v roku 1282. Slovenskí obyvatelia tejto osady spolu s možnou nie slovanskou vojenskou posádkou zabezpečovali bezpečnosť krajinskej cesty do Poľska a na Kyjevskú Rus, ktorá viedla popri rieke Poprad a spolu s ďalším obyvateľstvom Spiša zabezpečovali bezpečnosť hraničných zásekov pred vstupom do konfína s Poľskom v oblasti tzv. Uhorskej brány na terajšom vrchu Tatárka nad riečkou Bialka severne od Bušoviec.

Samostatné miesto zaujímajú špeciálne vojenské útvary – spišskí kopijníci (*lancaťi*). Časť bádateľov nevyklučuje, že sa vytvorili už vo veľkomoravskom období. Zároveň sa predpokladá, že kopijnícke osady boli slovenské, situované na hraniciach veľkomoravských hradských obvodov, na ktoré bezprostredne nadviazala správna sústava arpádovského Nitrianska.\* Štúdiom kopijníckych osád sa ukázalo, že v desiatich z nich sa doložilo archeologickým

prieskumom, prípadne výskumom osídlenie spred 12. – 13. storočia, teda z 8. – 10. storočia. Výpoveď archeologických prameňov ukazuje, že slovenská etnicita pôvodných kopijníkov je viac ako pravdepodobná. Situovanie ich osád v strede Spiša nepriamo vylučuje ich poslanie pri strážení hraníc, respektíve krajinských ciest, ktoré sa im v literatúre neraz pripisuje. Archeologický výskum kopijníckych osád je v počiatkoch; systematickejšie sa preskúmali jedine Zalužany (novšie Šefanov-



Obr. 95. Staromaďarské kovanie opaska zo Spišskej Belej, polohy Nohgang.

z náleziska Naszacowice, neďaleko Nového Sonča (Nowy Sącz) V prípade náhodných nálezov na území Karpát i severne od ich horského pásma nie je možné vylúčiť zriedkavé prenikanie jednotlivých skupín starých Maďarov, obzvlášť v súvislosti s obchodnou výmenou. Nech už sa nález do Spišskej Belej dostal akýmkoľvek spôsobom a cestou, môže byť svedectvom kontaktov starých Maďarov s predkami dnešných Slovákov. Po zániku uvažo-

ce) severovýchodne od obce Nemešany, ktoré sa však samy stali svojím statusom kopijníckymi až na konci 13. storočia. Čiastočne sa skúmali kopijnícke Komárovce východne od Hôrky, ďalej Kapustnice v Hôrke-Primovciach či sakrálné objekty vo Vlkovej-Levkovciach a Marcelovce vo Vlkovej – na Horanskom. Archeologicky možno kopijníkov len ťažko postrehnúť. V podstate išlo o osobitnú vrstvu do istej miery privilegovaného oby-

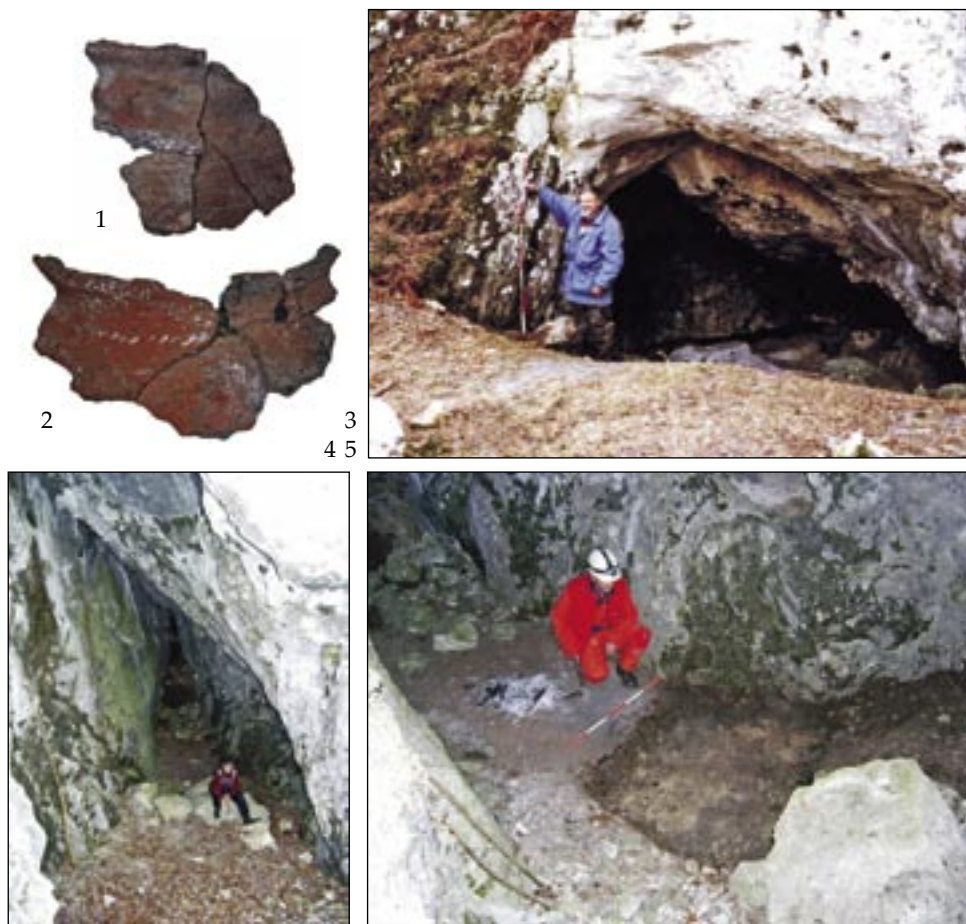
\* Pozri nasledujúcu kapitolu Martina Homzu s. 130n (pozn. red.).

vateľstva, ktoré v prípade vojnových konfliktov muselo do kráľovského vojska postaviť istý počet ozbrojencov – kopijníkov/lanceátov. Doterajšie výsledky archeologických výskumov neumožňujú vyčleniť z nálezového inventára špecifický súbor „kopijníckych artefaktov“. Z nájdených pamiatok hmotnej kultúry, ktoré sa ničím neodlišovali od tradičnej výzbroje známej z iných stredovekých osád, sa vyníma – pre kopijníkov príznačná zbraň – železná kopija. Jedna z nich sa našla v zaniknutej dedine \*Balistarii – Strelce v Spišskom Štvrtku. Možno ju však datovať až do neskorostredovekého obdobia (14. – 15. storočie).

Viacrát spomenutý kontinuálny vývoj je doložený nielen na niekdajších veľkomoravských hradiskách, ale aj na otvorených dedinských osadách. Väčšina z nich však bola dosiaľ skúmaná len formou terénnej prospekcie (Doľany – Pod Brusníkom, Hôrka-Primovce – Kapustnice, Nemešany – Močiare I/Medze, Spišská Nová Ves – Malé pole, Spišská Teplica – Brehy, Vlková – Pri prednej priekope a iné). Na neprerušovaný vývoj osídlenia ukazujú zberové nálezy keramiky, datovanej od 8./9. až do 12./13. storočia. Uvedomujeme si pritom, že datovanie keramiky od druhej polovice 10. až do 12. storočia na Spiši nie je také časté, ba skôr výnimočné. Väčšina keramických nálezov sa totiž zaraďuje len rámcovo do 9. – 10. storočia, alebo až do 12. – 13. storočia, hoci v poslednom prípade ide prevažne o horizont vrcholno-stredovekej keramiky z druhej tretiny 13. až prvej tretiny 14. storočia. Z tohto hľadiska je pozoruhodný inventár sídliskového objektu z Letanoviec – polohy Olmár, situovanej severovýchodne od obce, na miernom juhovýchodnom svahu nad pravým brehom potoka Štvrtok. Typologická a výzdobná škála analyzovanej keramiky z objektu ukázala, že patrí do 10. – 11. storočia. V pojednávanom časovom horizonte sa odzrkadľujú reminiscencie

staršej tradície veľkomoravskej keramiky s pribúdajúcimi pokročilejšími prvkami, ako je ostrejšia profilácia nádob, kvalitnejšie vypálená keramika s tendenciou stenčovania stien a výzdoba na pleci hrncovitých nádob, aká je v podobe sličkových vrypov obvyklá na keramike z 12. – 13. storočia. Analogická keramika je na Spiši ojedinelá. Z iných regiónov Slovenska ju možno porovnať s keramikou z Bieloviec, Komjatíc či Bíne.

Napriek intenzite slovanského/slovenského osídlenia Spiša pamiatky v jaskyniach z 8. –



Obr. 96. Ukážka osídlených jaskynných lokalít v 10. – 13. storočí. 1 – 3 – Smižany, Tri skalky; 4, 5 – Vernár, Vernárka.

10. storočia chýbajú úplne. Jedine zo Smižian – jaskyne Tri skalky sa uvádzajú ojedinelé nálezy z 9. – 11. storočia, ktoré však môžu byť o čosi mladšie. Keďže jaskyňa bola nesystematicky preskúmaná amatérskym jaskyniarom, nemožno v nej vylúčiť intenzívnejšie veľko- či povelkomoravské osídlenie. Veď jaskyňa leží nad Smižianskou Mašou a v blízkosti slovanských/slovenských hradísk na Čingove, kde evidujeme mimoriadnu koncentráciu osídlenia predkov Slovákov od 8. do 13. storočia. Na rozdiel od deficitu podobného nálezového materiálu v spišských jaskyniach nechýbajú pamiatky z 13. až 15. storočia (obr. 96). Takto datované nálezy zaznamenávame v 21 jaskyniach.

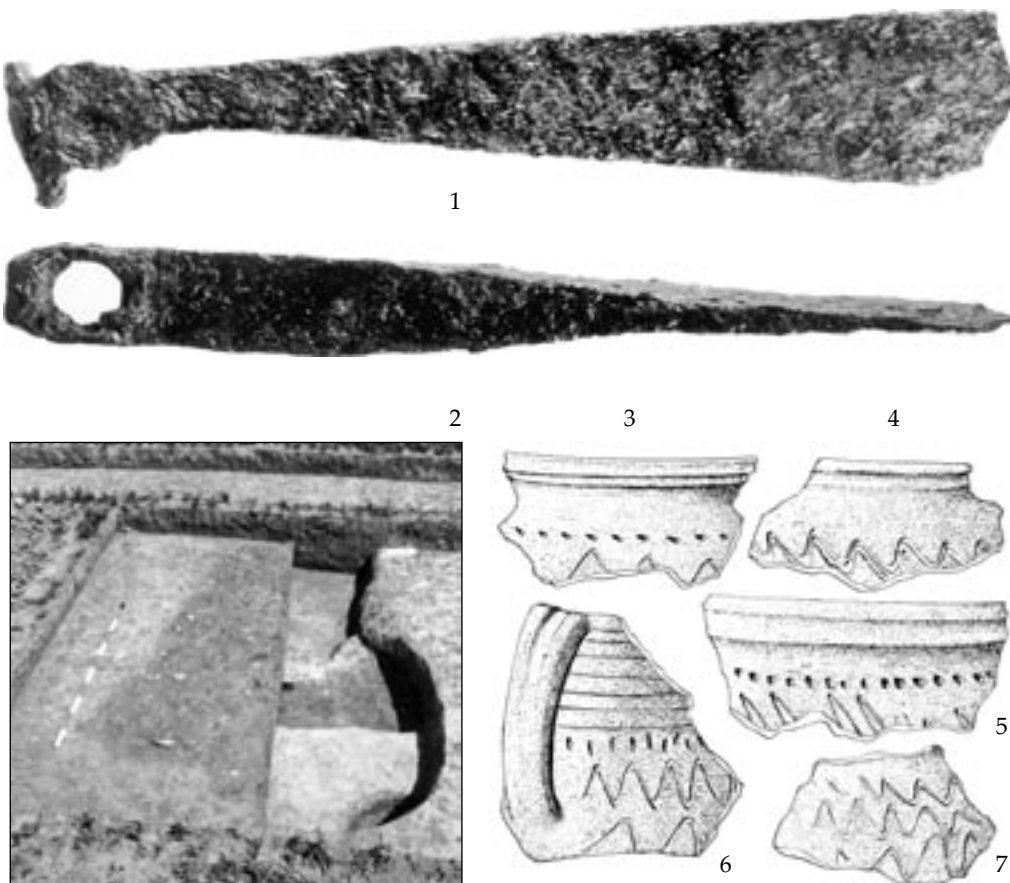
10. storočia chýbajú úplne. Jedine zo Smižian – jaskyne Tri skalky sa uvádzajú ojedinelé nálezy z 9. – 11. storočia, ktoré však môžu byť o čosi mladšie. Keďže jaskyňa bola nesystematicky preskúmaná amatérskym jaskyniarom, nemožno v nej vylúčiť intenzívnejšie veľko- či povelkomoravské osídlenie. Veď jaskyňa leží nad Smižianskou Mašou a v blízkosti slovanských/slovenských hradísk na Čingove, kde evidujeme mimoriadnu koncentráciu osídlenia predkov Slovákov od 8. do 13. storočia. Na rozdiel od deficitu podobného nálezového materiálu v spišských jaskyniach nechýbajú pamiatky z 13. až 15. storočia (obr. 96). Takto datované nálezy zaznamenávame v 21 jaskyniach.

Horizont 13. storočia v podobe nálezov črepového materiálu je doložený predovšetkým v Hrabušiciach – Mníchovej diere, Smižanoch – jaskyni Tri skalky, Lučivnej – Lučivnianskej jaskyni 1, vo Vernári – Vernárke, ďalej v Žehre – Streche a Poráči – Šarkanovej diere a Chyži. Zväčša ide o keramické fragmenty z hrncovitých nádob, na pleci zdobené slzičkovými vrypami a na tele tenkostenných črepov jednoduchými vlnovkami. Takto zdobenú keramiku možno zaradiť do druhej tretiny 13. až prvej tretiny 14. storočia. Väčšina ná-

társkeho pustošenia, ktorý sa v hmotných prameňoch na území Slovenska takmer (s výnimkou nálezov z Moldavskej jaskyne) neprejavil. Celá uhorská krajina, vrátane susedných (Poľsko, Morava), prežívali mobilizačnú pohotovosť, v rámci ktorej si spišskí Sasi vybudovali na Letanovskej Skale refugiálne opevnenie okolo polovice 13. storočia. Časť obyvateľov sa zachránila za hradbami opevnenia, iní zas v miestnych jaskyniach. Iné jaskyne môžu mať súvis s rozmáhajúcimi sa baníckymi aktivitami, ktoré po tatárskom vpáde na

Spiši a doosídľovaním nemeckými kolonistami nadobudli nebývalý rozmach. Takéto banícke aktivity zaznamenávame v podobe mnohých banských objektov (šachty, štôlne, bane, pingy) najmä v oblasti Kozích chrbtov, Spišsko-gemerského krasu a v Hnileckých vrchoch. Intenzívne doklady banskej činnosti sú najmä z Vernárskej oblasti, kde pamiatky datované od 13. do 15. storočia evidujeme v tamojšej jaskyni Vernárka.

Postupom času, ako sa strácal význam hradísk, začali sa do popredia hospodárskeho a obchodného života dostávať trhové strediská, akými boli Spišský Štvrtok, Spišská Sobota, Kežmarok, Levoča či ne-



Obr. 97. Výber nálezov a lokalít z 9. – 13. storočia. 1 – sekerovitá hrivna z konca 8. – 9. storočia z Veľkej Lomnice, ľavého brehu Červeného potoka; 2 – polozemnica z 9. – 10. storočia z Hôrky-Kišoviec, Na borovské; 3 – 7 – ukážka keramiky zachránenej v polozemnici z Veľkého Slavkova, pri ZDŠ, 13. storočie.

lezov z 13. storočia v tunajších jaskyniach môže súvisieť s konkrétnou historickou udalosťou. V zakladajúcej listine kartuziánskeho kláštora v Letanovciach – na Kláštorsku z roku 1299 sa refugiálna pevnosť na Letanovskej Skale (doložená nálezmi keramiky a valmi) uvádza ako Skala útočišťa (*Lapis refugii*). Anonymný kronikár kláštora uviedol, že spišskí Sasi si tento vrch opevnili a tri roky sa tu zdržiavali a zostali tak v bezpečí pred nájazdmi Tatárov/Mongolov (1241 – 1242), ktorí Letanovskú Skalú márne dobýjali. Pravdou však je, že romantické dejepisectvo a neskoršia romanopisecká publicistika vykreslila obraz hrozivého

skôr Spišské Podhradie. V povelkomoravských osadách naďalej žilo slovenské obyvateľstvo, možno posilnené zbežmi z južného Slovenska, ktorí zutekali pred starými Maďarmi. Na troskách veľkomoravskej ríše sa sformovali prvé štátne zoskupenia s vlastnými dynastickými zápasmi. Poľská – piastovská expanzia zasiahla za Boleslava I. Chrabrého aj územie Spiša. Táto politická situácia sa ale nijako neprejavila v archeologických nálezoch. V dôsledku koncentrácie osídlenia do sformovaných mestských aglomerácií zanikli mnohé neživotaschopné osady a zväčšovali sa hospodársky významnejšie sídliská (obr. 97).

# Výber z použitej literatúry

- BALKE Barbara : *Kultura przeworska w międzyrzeczu Wisły, Pilicy i Itzanki*. Warszawa 1991.
- BÁNESZ Ladislav : Nálezy drobnotvarej štiepanej industrie pod Vysokými Tatrami, in: *ŠZ AÚ SAV*, roč. 10. Nitra 1962, s. 5 – 20.
- BÁRTA Juraj : *Slovensko v staršej a strednej dobe kamennej*. Bratislava 1965.
- BÉREŠ Július : Neufunde von Axtbarren aus der Nordostslowakei, in: *AAC*, roč. 37. Kraków 2002, s. 137 – 148.
- BŘEZINOVÁ Gertrúda a SOJÁK Marián : Ozdoby szklane z okresu lateńského ze Spiszu, in: *AAC*, roč. 40. Kraków 2005, s. 63 – 78.
- BUDINSKÝ-KRIČKA Vojtech : Slovanské osídlenie na severovýchodnom Slovensku, in: *SArche*, roč. 9. Nitra 1961, s. 347 – 390.
- FURMÁNEK Václav : *Zlatý vek v Karpatoch : Keramika a kov doby bronzovej na Slovensku (2300 – 800 pred n. l.)*. Nitra 2004.
- FURMÁNEK Václav a KUJOVSKÝ Rudolf : *Slovacchia – Crocchia Delle Civiltà Europee : Slovensko – križovatka európskych civilizácií*. Firenze 2005.
- FURMÁNEK Václav; VELIAČIK Ladislav a VLADÁR Jozef : *Slovensko v dobe bronzovej*. Bratislava 1991.
- FUSEK Gabriel : *Slovensko vo včasnoslávskom období*. Nitra 1994.
- GIERTLOVÁ Marta : Neskoroeneolitické nálezy zo Spišského hradu, in: *Otázky neolitu a eneolitu našich krajín – 2001*, ed.: Ivan Cheben a Ivan Kuzma. Nitra 2002, s. 91 – 103.
- GODŁOWSKI Kazimierz : *Przemiany kulturowe i osadnicze w południowej i środkowej Polsce w młodszym okresie przed-rzymskim i w okresie rzymskim*. Wrocław 1985.
- JAVORSKÝ František : Kronika písaná v zemi, in: *Kronika mesta Spišské Podhradie slovom i obrazom*, ed.: František Žifčák. Spišské Podhradie 1999, s. 5 – 11.
- JAVORSKÝ František : Z nepísaných dejín Smižian, in: *Smižany*, ed.: František Žifčák. Smižany 1993, s. 13 – 29.
- KAMINSKÁ Lubomíra a kol. : *Hôrka-Ondrej : Research of a Middle Palaeolithic Travertine Locality*. Nitra 2000.
- KOLEKTÍV : *Pramene k dejinám osídlenia Slovenska od 5. do 13. storočia. Východné Slovensko*, ed.: Július Béreš. Nitra, v tlači.
- KOLNÍKOVÁ Eva : Fundmünzen in den latènezeitlichen Burgwällen und anderen Höhenlagen in der Slowakei, in: *SArche*, roč. 51. Nitra 2003, s. 223 – 246.
- MIROŠŠAYOVÁ Elena : K problematike tzv. skýtskych náleзов z regiónu Spiša, in: *Epoka brázu i wczesna epoka żelaza w Karpatach polskich*, ed.: Jan Gancarski. Krosno 2003, s. 357 – 378.
- MIROŠŠAYOVÁ Elena : Lužické žiarové hroby zo Šváboviec, in: *NO*, roč. 18, 1976, s. 155 – 167.
- MIROŠŠAYOVÁ Elena a JAVORSKÝ František : Ojedinelý nález laténskej bronzovej spony z Vítkoviec, in: *AR*, roč. 38, 1986, s. 663 – 665.
- MÜNNICH Alexander : A Mahalfalvi hradiskóról, in: *Archaeologiai Értesítő*, roč. 9, 1889, s. 57–59.
- MÜNNICH Alexander : *A Szepeség őskora : A „Szepesmegyei történelmi társulat“ Millenniumi kiadványai*, zv. 1. Lőcse 1895, s. 177 – 255.
- NOVOTNÁ Mária : *Die Bronzhortfunde in der Slowakei*. Bratislava 1970.
- NOVOTNÁ Mária : Nález medenej sekery s krížovým ostrím vo Vysokých Tatrách, in: *Zborník FF UK : Musaica*, roč. 13, 1973, s. 23 – 27.
- NOVOTNÁ Mária : Poprad v praveku, in: *Dejiny Popradu*, ed.: Ivan Chalupecký. Košice 1998, s. 23–41.
- NOVOTNÝ Bohuslav : Die Ausgrabungen in Poprad-Matejovce : Ein Beitrag zur Neolithisierung der Gebirgsregionen, in: *AAC*, roč. 22. Kraków 1982/1983, s. 225 – 235.
- NOVOTNÝ Bohuslav; NOVOTNÁ Mária a KOVALČÍK Richard M. : *Popradská kotlina v dávnej minulosti*. Košice 1991.
- NOVOTNÝ Bohuslav; NOVOTNÁ Mária a KOVALČÍK Richard M. : *Praveká dedina pod Vysokými Tatrami*. Poprad 1985.
- PARCZEWSKI Michał : *Początki kształtowania się polsko-ruskiej rubieży etnicznej w Karpatach*. Kraków 1991.
- PARCZEWSKI Michał : Uwagi o przejawach wczesnośredniowiecznej aktywności militarnej w północnych Karpatach, in: *Acta Militaria Mediaevalia*, vol. I. Kraków a Sanok 2005, s. 27 – 36.
- PARCZEWSKI Michał a CZOPEK Sylwester (ed.) : *Początki sąsiedztwa : pogranicze etniczne polsko-rusko-słowackie w średniowieczu*. Rzeszów 1996.
- PARCZEWSKI Michał : *Die Anfänge der frühslawischen Kultur in Polen*. Wien 1993.
- PIETA Karol : *Die Púchov-Kultur*. Nitra 1982.
- PIETA Karol : Die Slowakei im 5. Jahrhundert, in: *Hunnen-Germanen-Awaren : Schätze der Völkerwanderungszeit*. Nürnberg 1987, s. 385 – 417.
- PIETA Karol : Osídlenie Slovenska v dobe sťahovania národov, in: *Slovensko vo včasnom stredoveku*, ed.: Alexander Ruttkay; Matej Ruttkay a Peter Šalkovský. Nitra 2002, s. 11 – 22.
- PIETA Karol : Spiš vo včasnej dobe dejinnej, in: *Terra Scypusiensis*, s. 149 – 159.
- POLESKI Jacek : *Wczesnośredniowieczne grody w dorzeczu Dunajca*. Kraków 2004.
- ROTH Peter : Metalurgia železa v dobe laténskej a rímskej na Spiši, in: *ŠZ AÚ SAV*, roč. 38. Nitra 2005, s. 137 – 154.
- RYDLEWSKI Jacek : Pienińskie złoża radiolarytu i ich eksploatacja w epoce kamienia i wczesnej epoce brázu na Podhalu, in: *AAC*, roč. 28. Kraków 1989, s. 25 – 79.

- SLIVKA Michal : Sídliškova a cirkevná štruktúra Spiša vo včasno až vrcholnostredovekom období, in: *Terra Scephusensis*, ed.: Ryszard Gładkiewicz a Martin Homza. Levoča a Wrocław 2003, s. 419 – 446.
- SOJÁK Marián : Doterajšie výsledky archeologického výskumu na diaľnici v okrese Poprad, in: *Archeológia v múzeách*, ed.: Peter Roth. Poprad 1998, s. 63 – 82.
- SOJÁK Marián : Kontakty východoslovenských regiónov s územím Spiša v období stredného neolitu, in: *Východoslovenský pravek*, roč. 5. Nitra 1998, s. 105 – 143.
- SOJÁK Marián : Narzędzie z krzemienia jurajskiego „G” z Veľkej Lomnicy. Spisz słowacki, in: *AAC*, roč. 34. Kraków 1997 – 1998, s. 189 – 193.
- SOJÁK Marián : Stručné dejiny Spiša od najstarších čias po rozhranie letopočtov, in: *Terra Scephusensis*, s. 115 – 144.
- SPÖTTL Ignác : Eine Metallschmelze aus prähistorischer Zeit in der Tatra, in: *Mittheilungen der Anthropologischen Gesellschaft in Wien*, roč. 14, 1884, s. 85 – 86.
- STAŠŠÍKOVÁ-ŠTUKOVSKÁ Danica; ŠALKOVSKÝ Peter; BÉREŠ Július a kol.: Včasnostredoveké Hradisko I Spišské Tomášovce – Smižany – 1. etapa spracovania, in: *Zborník SNM C*, 2006, *Archeológia* 16. Bratislava 2006, s. 187 – 234.
- ŠALKOVSKÝ Peter : Fortifikácia a sídliskové objekty podhradia včasnostredovekého hradiska v Spišských Tomášovciach, in: *Wczesne średniowiecze w Karpatach polskich*, ed.: Jan Gancarski. Krosno 2006, s. 303 – 318.
- ŠALKOVSKÝ Peter : K vývoju a štruktúre osídlenia v dobe slovanskej na Slovensku, in: *SArche*, roč. 36, Nitra 1988, s. 379 – 414.
- TOČÍK Anton a VLČEK Emanuel : Pohrebisko zo staršej doby bronzovej vo Švábovciach, in: *NO*, roč. 32, 1991, s. 41 – 69.
- TOMÁŠOVÁ Božena a KOLNÍKOVÁ Eva : Keltské a rímske mince z hradiska v Hrabušiciach, in: *Slovenská numizmatika*, roč. 15. Nitra 1998, s. 196 – 200.
- VALDE-NOWAK Paweł : *Etapy i strefy zasiedlenia Karpat polskich w neolicie i na początku epoki brązu*. Wrocław; Warszawa a Kraków 1988.
- VALDE-NOWAK Paweł : Z badań najstarszego osadnictwa w Karpatach polskich, in: *Dzieje Podkarpacia*, ed.: Jan Gancarski, roč. 2. Krosno 1998, s. 39 – 54.
- VALDE-NOWAK Paweł; NADACHOWSKI Adam a MADEYSKA Teresa (ed.) : *Oblazowa Cave, Human Activity, Stratigraphy and Palaeoenvironment*. Kraków 2003.
- VLADÁR Jozef : *Umenie dávneho Spiša*. Bratislava 1978.
- VLČEK Emanuel : *Neandertaler der Tschechoslowakei*. Praha 1969.
- VLČEK Emanuel a HÁJEK Ladislav : A Ritual Well and the Find of an Early Bronze Age Iron Dagger at Gánovce near Poprad (Czechoslovakia), in: *A Pedro Bosch-Gimpera*. Mexico 1963, s. 427 – 439.
- ŻAKI Andrzej : Najwyżej położone grodzisko Tatr Wysockich (Stary Smokowiec), in: *AAC*, roč. 9. Kraków 1968, s. 117 – 127.

